

PRAHA

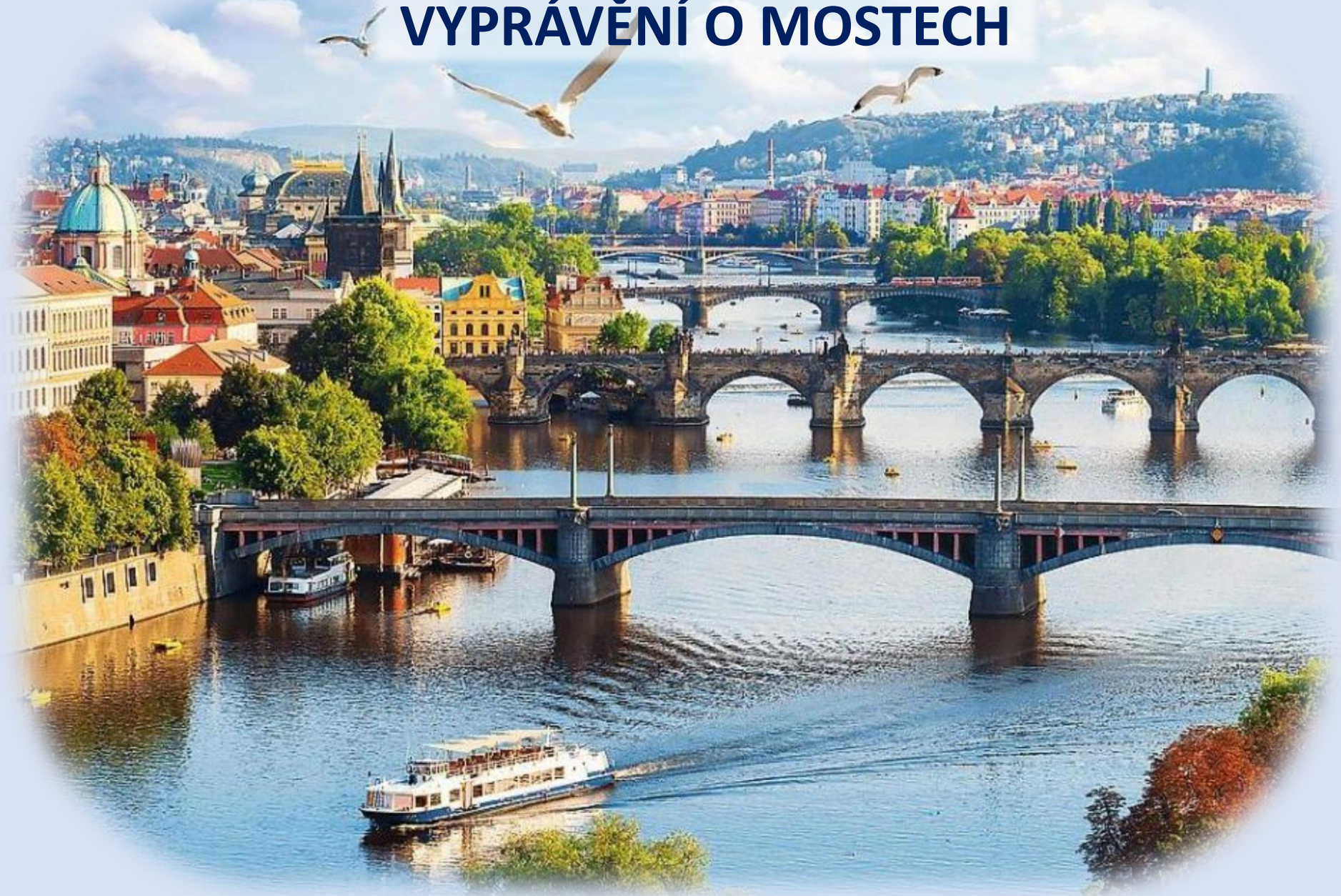
V BĚHU STALETÍ



**CYKLUS PŘEDNÁŠEK A SETKÁNÍ
PRO STUDENTKY A STUDENTY
KLADENSKÉ UNIVERZITY TŘETÍHO VĚKU**

2022 - 2023

První setkání 4. a 10. října 2022: VYPRÁVĚNÍ O MOSTECH



ŘEKA VLTAVA





www.turisticky-denik.cz



Foto: Rudolf Ropek www.foto-ropek.cz

GPS:

50°20'50" N

14°28'30" E



315 627 503

Soutok Labe a Vltavy

www.melnik.info



Soutok největší řeky s nejdelší řekou ČR, nejlépe pozorovatelný z Vrázovy vyhlídky

ŘEKA VLTAVA

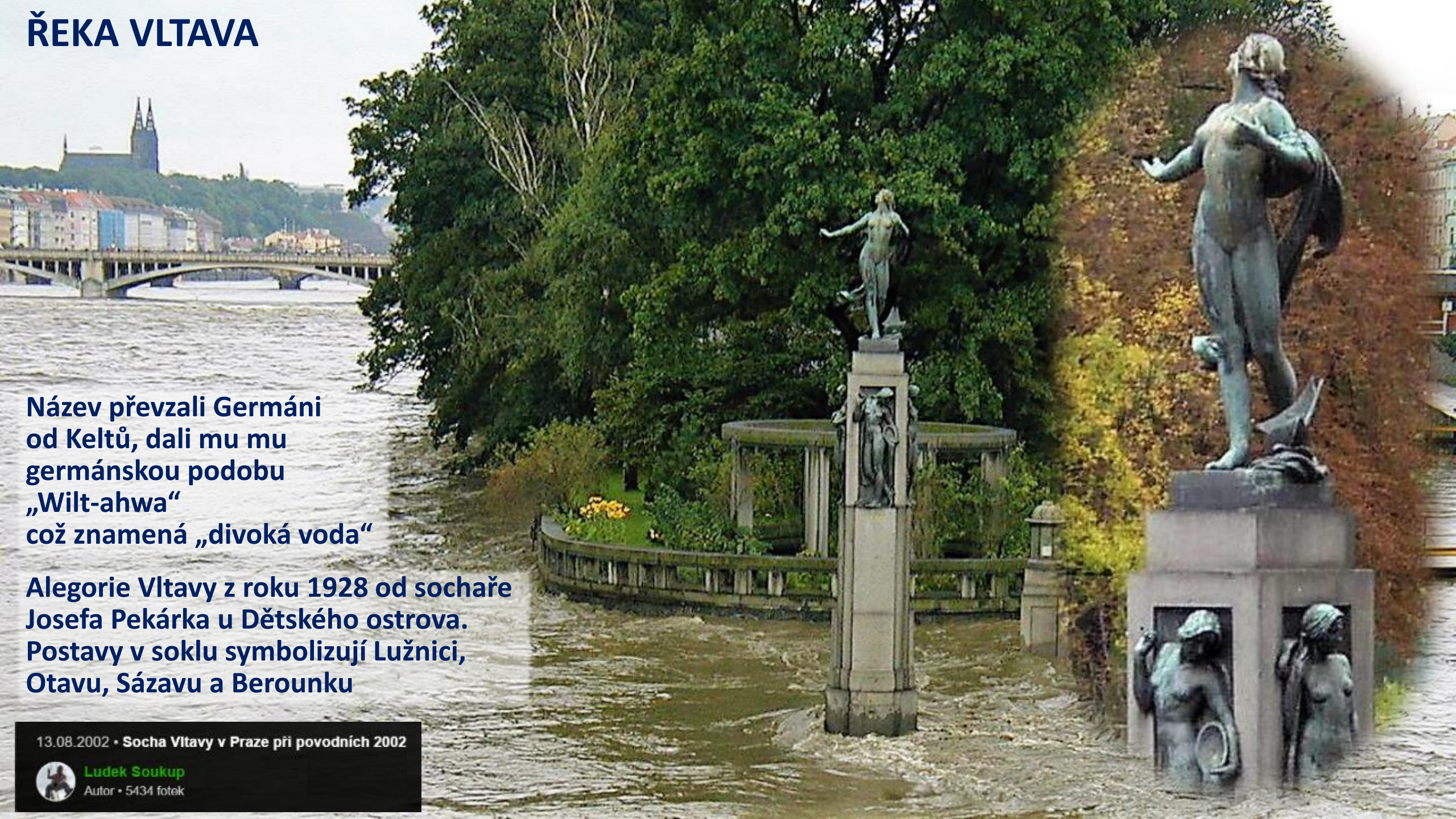
Název převzali Germáni od Keltů, dali mu mu germánskou podobu „Wilt-ahwa“ což znamená „divoká voda“

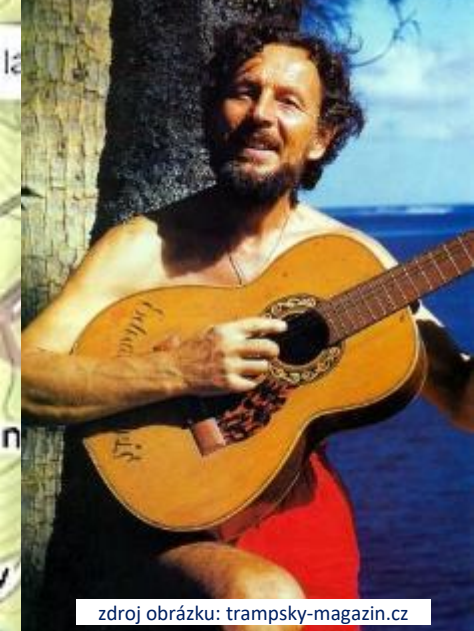
Alegorie Vltavy z roku 1928 od sochaře Josefa Pekárka u Dětského ostrova. Postavy v soklu symbolizují Lužnici, Otavu, Sázavu a Berounku

13.08.2002 • Socha Vltavy v Praze při povodních 2002



Ludek Soukup
Autor • 5434 fotek





zdroj obrázku: tramsky-magazin.cz

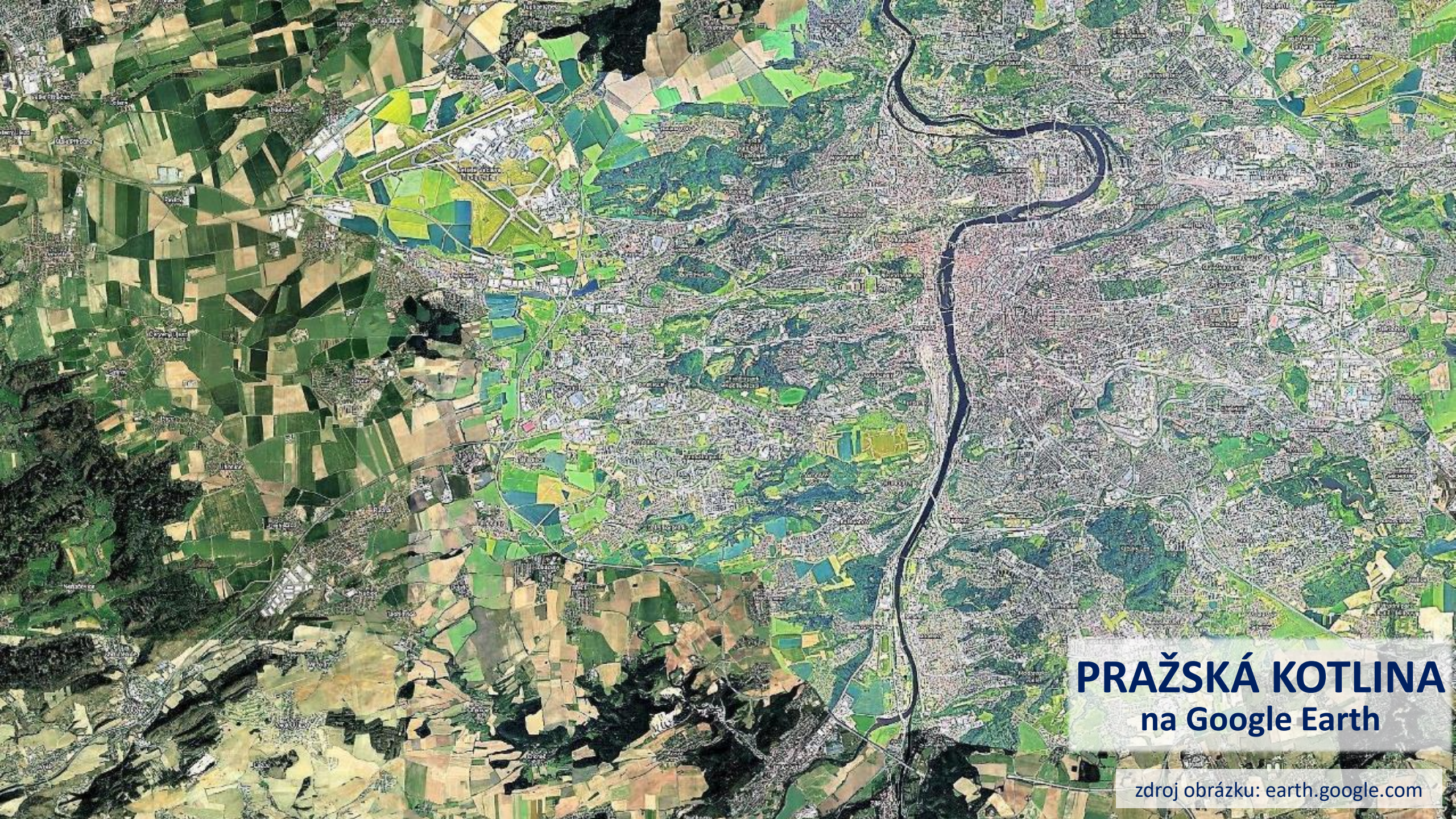


SVATOJÁNSKÉ PROUDY

Proslulý divoký, peřejnatý úsek Vltavy nedaleko od Prahy, zaniklý napuštěním Štěchovické přehradní nádrže r. 1943. Kamerou jej zachytil ještě i s proplouvajícími vory EDUARD INGRÍŠ z tramské osady Margon, autor písně Teskně hučí Niagara (1932). Označeno je místo jeho srubu „Nemuzikantská bouda“.

Zdroje obrázků: mapy.cz, wikipedie.cz

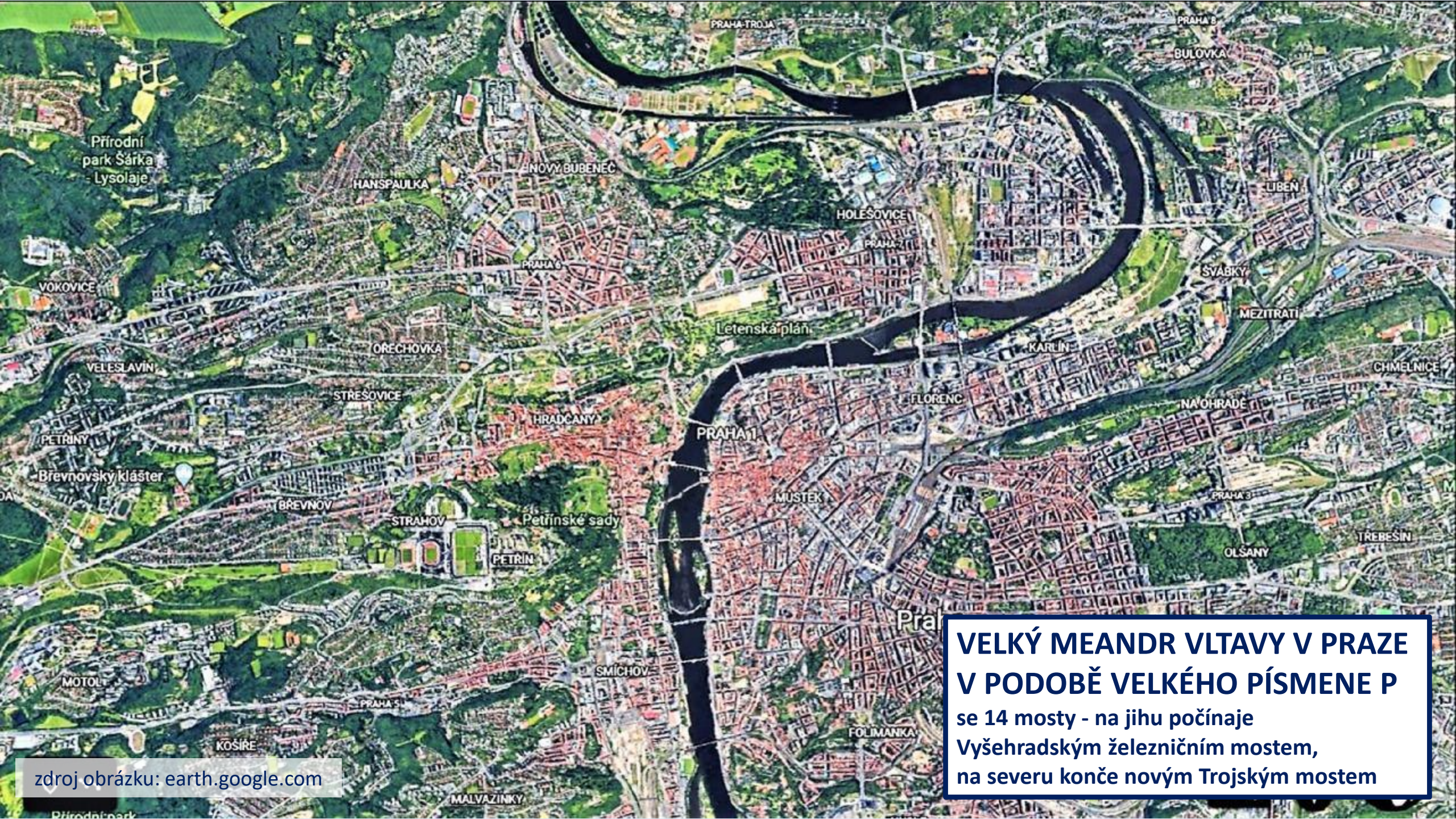
EDUARD INGRÍŠ
(*1905 Zlonice – †1991 Reno, USA)
Hudební skladatel, tramp, dirigent, cestovatel, filmový dokumentarista, kameraman, producent a fotograf. Spolupracoval Ernestem Hemingwayem při natáčení filmu Stařec a moře. Na cestě Hanzelky a Zikmunda jižní Amerikou natočil jediné záběry, kde jsou zachyceni oba cestovatelé současně. Seznámil se s Thorem Heyerdahlem a na vlastním balzovém voru plul na Tahiti.



PRAŽSKÁ KOTLINA

na Google Earth

zdroj obrázku: earth.google.com



**VELKÝ MEANDR VLTAVY V PRAZE
V PODOBĚ VELKÉHO PÍSMENE P**
se 14 mosty - na jihu počínaje
Vyšehradským železničním mostem,
na severu konče novým Trojským mostem

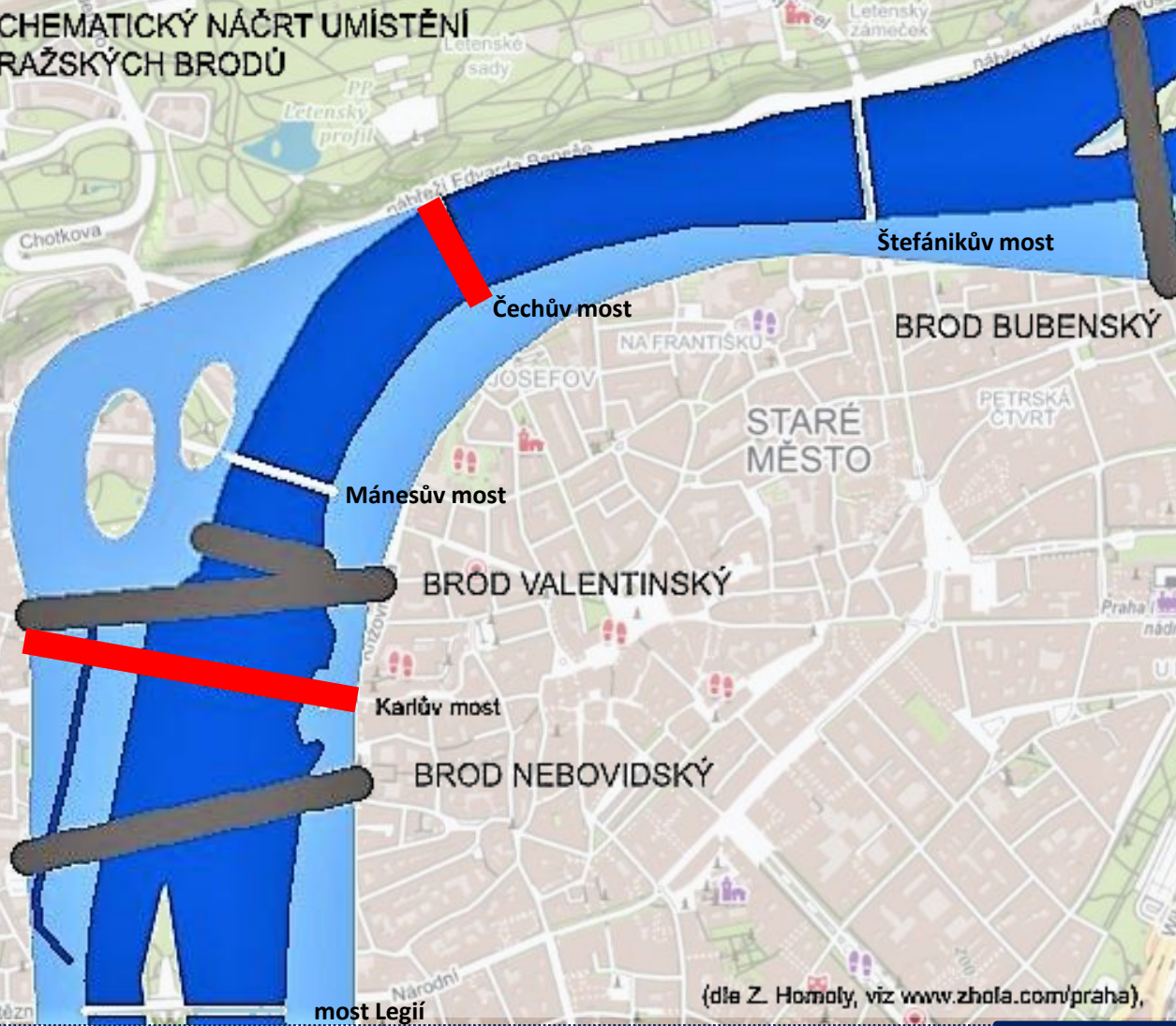
zdroj obrázku: earth.google.com



zdroj obrázku: earth.google.com

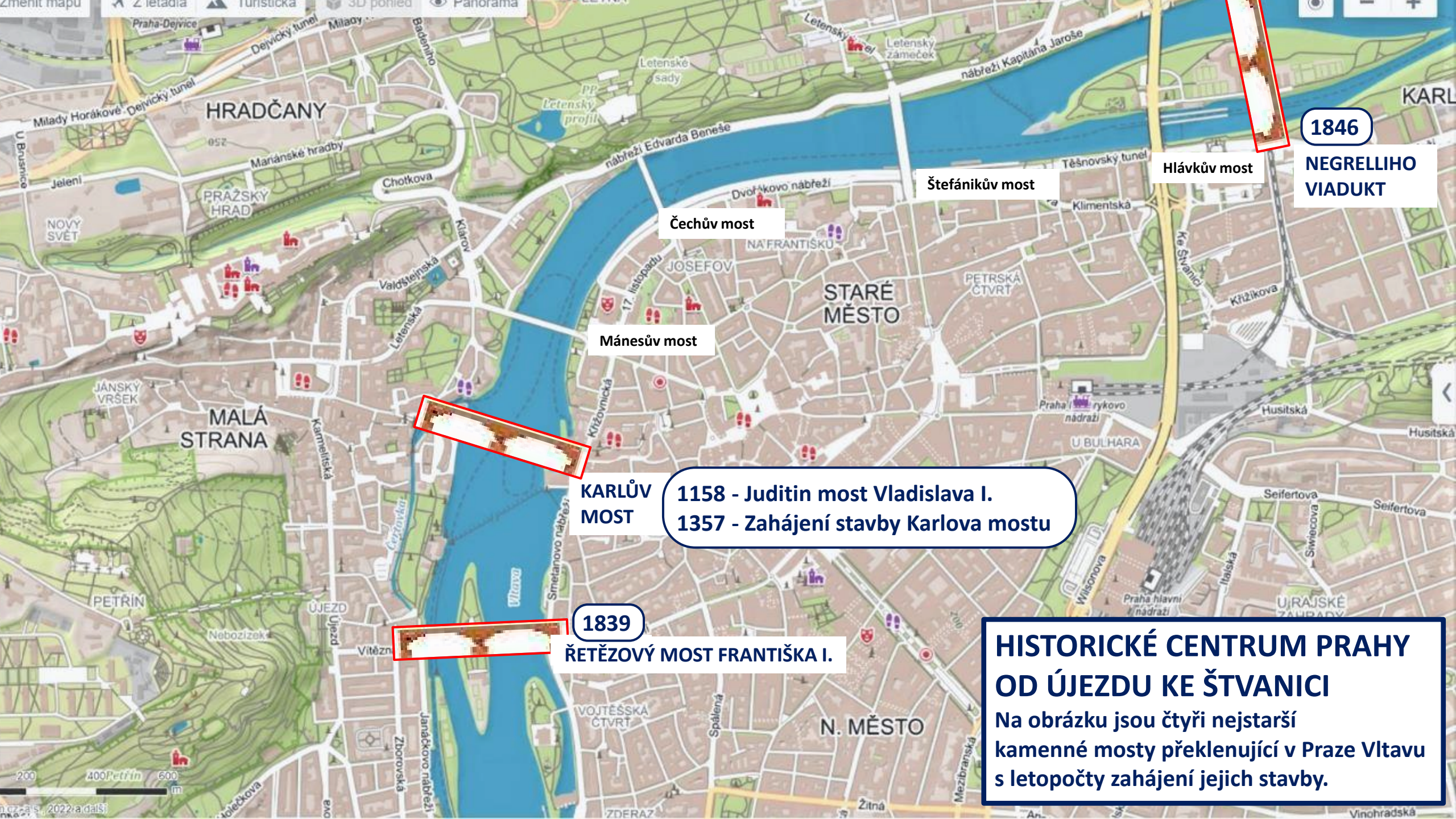
**HISTORICKÉ CENTRUM PRAHY
OD VYŠEHRADU KE ŠTVANICI**
s 10 mosty - na jihu počínaje
Vyšehradským železničním mostem,
na severu konče Negrelliho viaduktem

SCHEMATICKÝ NÁČRT UMÍSTĚNÍ PRAŽSKÝCH BRODŮ



(dle Z. Homoly, viz www.zhola.com/praha),

**HISTORICKÉ CENTRUM PRAHY
OD ÚJEZDU KE ŠTVANICI**
Vltava se v Praze rozlévala do mnohem větší šířky než dnes. U Klárova byly ostrovy.



HRADČANY

MALÁ STRANA

STARÉ MĚSTO

N. MĚSTO

KARL

1846

NEGRELLIHO VIADUKT

Hlávkův most

Štefánikův most

Čechův most

Mánesův most

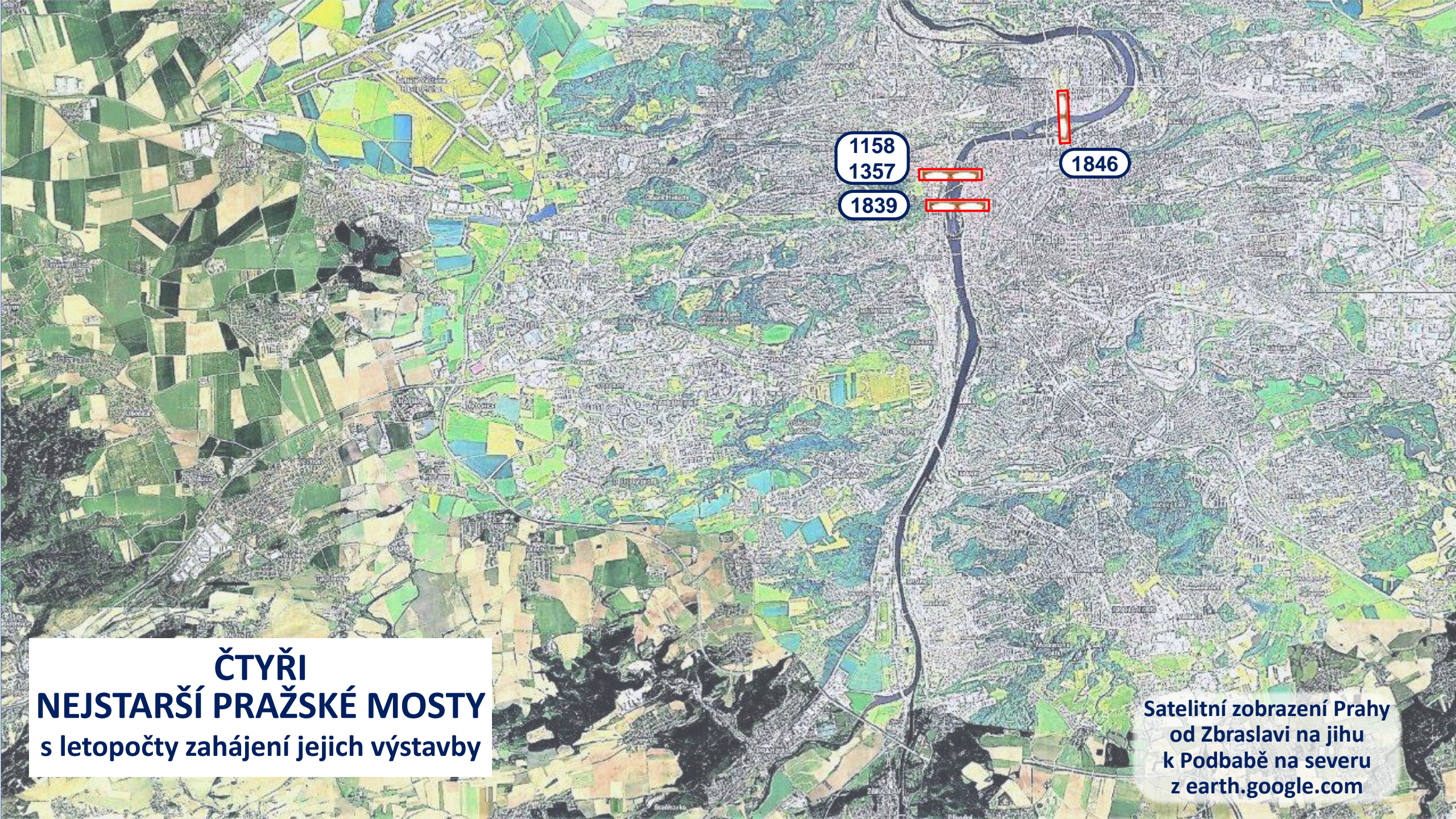
KARLŮV MOST

1158 - Juditin most Vladislava I.
1357 - Zahájení stavby Karlova mostu

1839

ŘETĚZOVÝ MOST FRANTIŠKA I.

**HISTORICKÉ CENTRUM PRAHY
OD ÚJEZDU KE ŠTVANICI**
Na obrázku jsou čtyři nejstarší kamenné mosty překlenující v Praze Vltavu s letopočty zahájení jejich stavby.



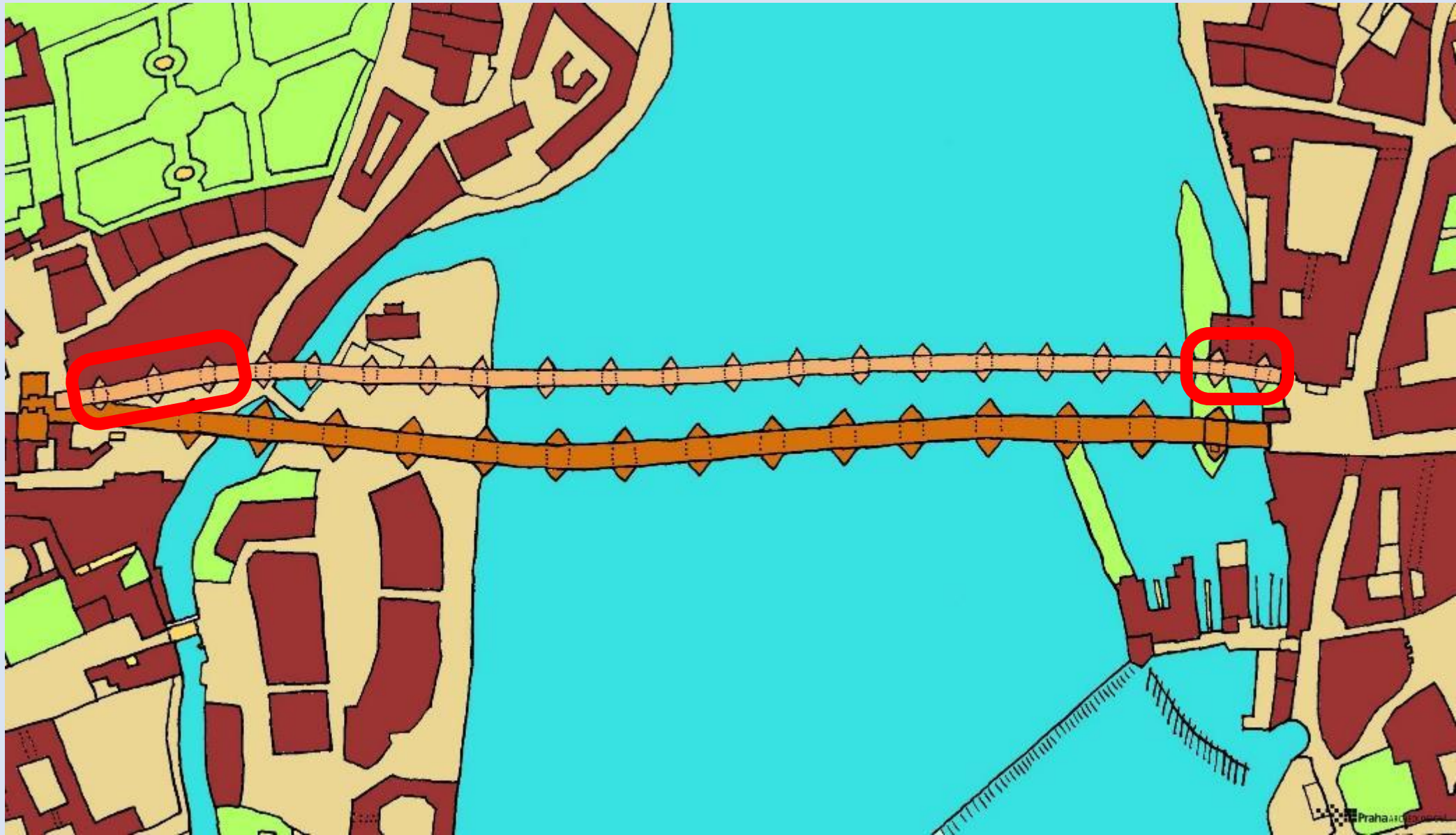
**ČTYŘI
NEJSTARŠÍ PRAŽSKÉ MOSTY**
s letopočty zahájení jejich výstavby

Satelitní zobrazení Prahy
od Zbraslavi na jihu
k Podbabě na severu
z earth.google.com

Juditin most

Porovnání poloh Vladislavova mostu z r. 1172 a mostu Karla IV. r. 1357

Červeně jsou
označena místa,
kde můžeme i dnes
vidět pilíře
Juditina mostu.



Kamenný most - 1357

Rok

Datum

Čas

Hypotéza astronoma Zdeňka Horského (1929–1988) o založení magického data 9. července 1357 v 5 hodin 31 minut za příznivé konjunkce Slunce se Saturnem

1

3

5

7

9.

7.

červenec

5

hodin

3

minut

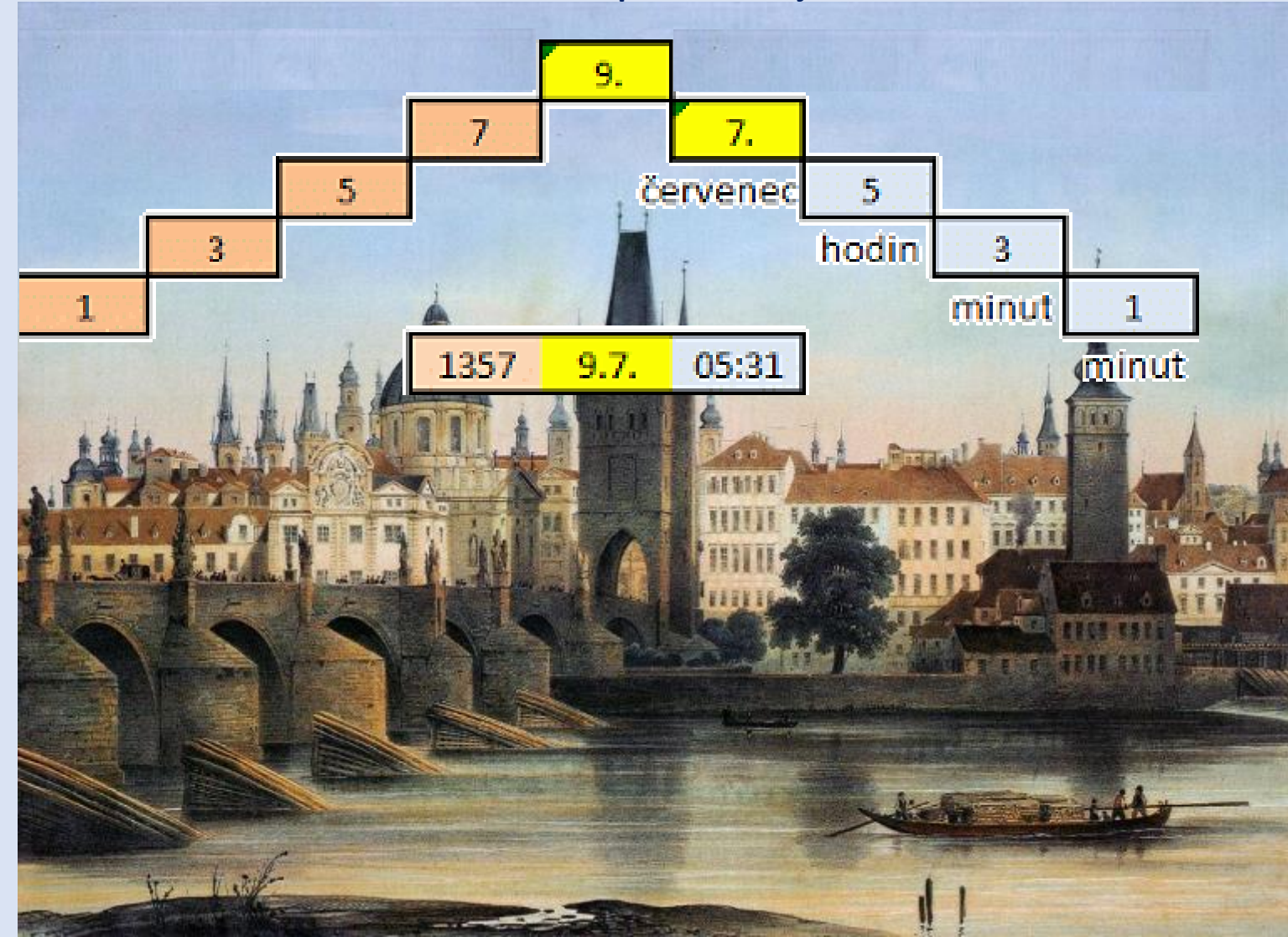
1

1357

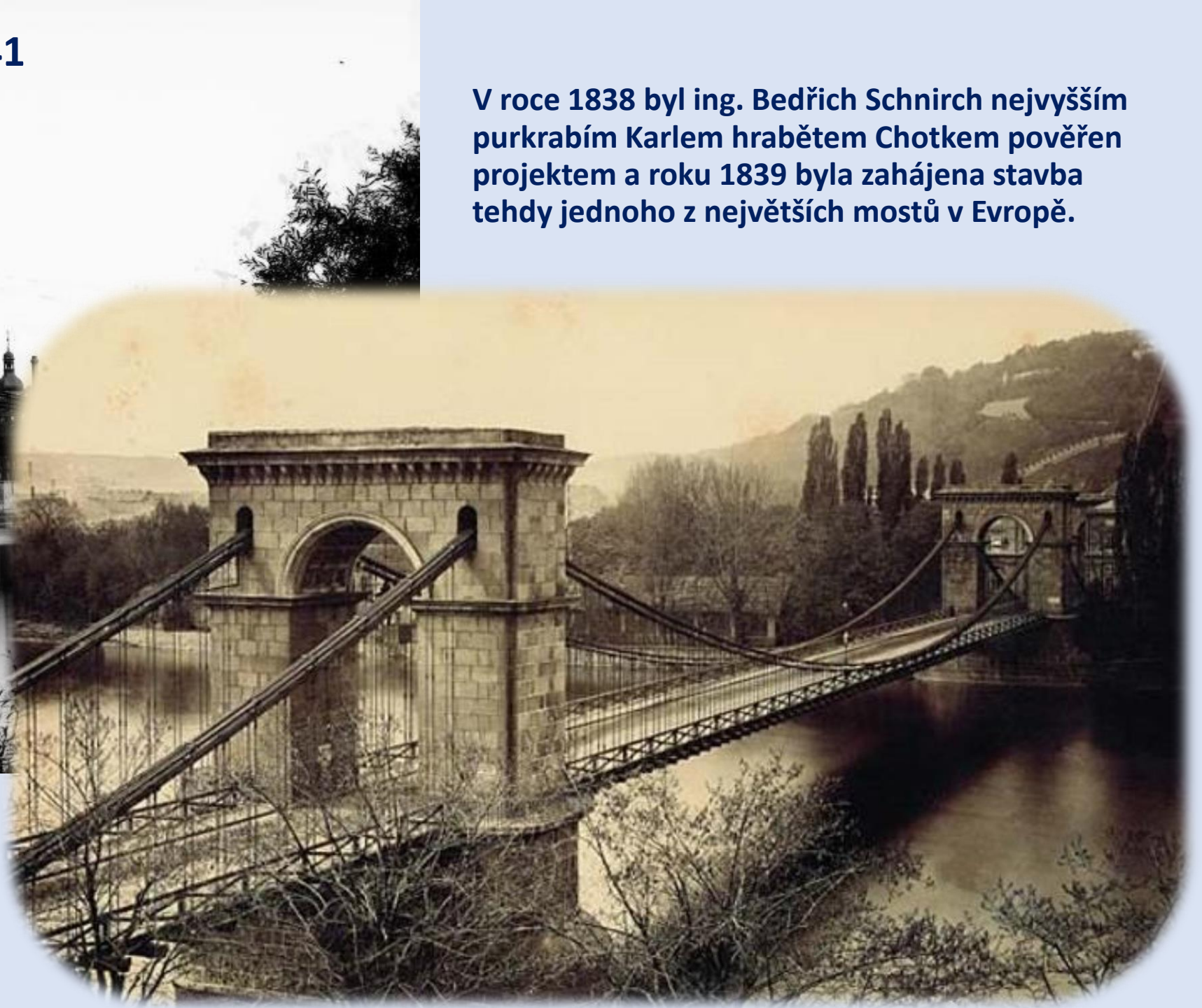
9.7.

05:31

minut



Most císaře Františka I. - 1841 (Řetězový most)



V roce 1838 byl ing. Bedřich Schnirch nejvyšším purkrabím Karlem hrabětem Chotkem pověřen projektem a roku 1839 byla zahájena stavba tehdy jednoho z největších mostů v Evropě.

Stavbu prováděl Vojtěch Lanna starší, c. k. loďař z Českých Budějovic. R. 1841 byl most dokončen nákladem 333 133 zlatých (asi 50 mil. Kč podle přepočtu z r. 2017)

PRAG. - Nationaltheater u. neue Franzens-Brücke.

**Most císaře Františka I.
od roku 1919 most Legií**



Řetězový most byl v letech 1898–1901 nahrazen kamenným mostem vystavěným podnikem Vojtěcha Lanny mladšího podle projektu architekta Antonína Balšánka a inženýra Jiřího Soukupa. Na obou koncích mostu se zachovaly mýtné domky původně k vybírání poplatku za přechod či přejezd mostu.

**Most císaře Františka I.
od roku 1919 most Legií**



Na obrázku průkopníka české reportážní fotografie Rudolfa Brunera-Dvořáka z 14. 6. 1901 je císař František Josef I. s doprovodem při slavnostním otevření mostu. Tradiuje se, že po otištění této fotografie v časopisu Světozor s článkem „Procházka na mostě“ získal císař přezdívku „starej Pocházka“, což tak asi být nemůže, poněvadž se mu tak říkalo už o deset let dříve. Ale zní to dobře. 😊

Negrelliho viadukt založen 1846, uveden do provozu 1850

Měl jej stavět Jan Perner, který vedl stavbu dnešního nejstaršího pražského Masarykova nádraží a trati mezi Olomoucí a Prahou. Protože však zemřel po úraze při cestě vlakem po jím budované trati, řídil stavbu inženýr Alois Negrelli. Dodavatelem byly firmy bratří Kleinů a Vojtěcha Lanny staršího. S délkou 1120 m je nejdelším železničním mostem v ČR. Do roku 1910 byl nejdelším mostem Evropy a dosud je to nejdelší železniční most střední Evropy.



Negrelliho viadukt v Karlíně,
lept, 1854 - rytec Josef Rybička
podle Karla Brantla

Most císaře Františka Josefa I. - založen 1865, uveden do provozu 1868 („Eliščin most“)



Další řetězový most v ose nynější Revoluční ulice, tehdy Eliščiny, pojmenované po manželce císaře Františka Josefa I. Elisabeth, známé pod přezdívkou Sissi.

Na stavbu mostu byla vypsána v roce 1863 veřejná soutěž, ve které zvítězili tři mladí Angličané: Rowland Mason Ordish, Lefeuvre a Max Ende.

Štefánikův most- 1949 - 1951



Původní most císaře Františka Josefa I. byl demontován v letech 1946–1947. Současný most byl postaven v letech 1949 až 1951. Projektanty byli Vlastislav Hofman a Otakar Širc.

V roce 1953 byl na levobřežním konci zprovozněn Letenský tunel. Na novoměstském břehu byla v letech 1969–1999 socha Jana Švermy.

Most se do roku 1997 nazýval Švermův most.



Rudolfova lávka - založena 1868, otevřena 1869, demontována 1914

zdroj obrázku: wiki commons



Třetí visutý most přes Vltavu v Praze mezi Klárovem a Rejdištěm (dnes zhruba prostor náměstí Jana Palacha). Byla pojmenována podle korunního prince Rudolfa, podobně jako pozdější Rudolfinum otevřené roku 1885).

Na obrázku fotografa Jindřicha Eckerta z r. 1880 také ještě není Strakova akademie z r. 1896, dnešní Úřad vlády České republiky.



Rudolfova lávka - domek mýtného
na levobřežním konci bývalé Rudolfovy lávky.
V pozadí Strakova akademie, dnes Úřad vlády ČR.



Mánesův most - stavba zahájena 1914, otevřen 1916

nástupce Rudolfovy lávky od ing. Františka Mencla, Aloise Nového a architekta Mečislava Petrů. V únoru 1914, měsíc před otevřením, dostal most jméno arcivévody Františka Ferdinanda „k trvalé upomínce na padesáté narozeniny pana arcivévody“ z prosince předchozího roku. Nástupce trůnu František Ferdinand d'Este se kvůli atentátu v Sarajevu otevření mostu nedožil. Od r. 1920 nese most jméno Josefa Mánesa.

Mánesův most - stavba zahájena 1914, otevřen 1916

Sochařské dílo Bohumila Kafky (1878 - 1942)



SMÍCHOV.
Most Palackého.

Palackého most - stavba zahájena 1876, dokončen 1878

dnes po Karlově mostě a Negrelliho viaduktu třetí nejstarší dochovaný most přes Vltavu v Praze

Po poškození náletem 14. února 1945 byl most opraven a obnoven. Přitom byl rozšířen a Myslbekova sousoší z mýtných domků se přemístila do Vyšehradských sadů. Mýtné domky na novoměstské straně byly při rozšíření odstraněny.



Vyšehradský železniční most - založen 1900, dokončen 1901



Propojení nádraží Františka Josefa (dnes Hlavní nádraží) a Západního nádraží (Smíchov). Ocelová konstrukce je od Českomoravské továrny na stroje, společnosti bratří Prášilů a Rustonovy strojírny v Libni.

Původní železniční most u Vyšehradu z roku 1872 na kresbě Františka Chalupy. (Ottovy Čechy, 1892)

Byl jednokolejný a v roce uvedení do provozu se stal po Karlovu mostu, Řetězovém mostu a Negrelliho viaduktu čtvrtým mostem přes Vltavu. Zhotovila jej Harkortova mostovna z Duisburgu, společnost založená Friedrichem Harkortem už roku 1819 ve Wetteru na Ruhru, která se stala světově známou pod názvem Demag a dodnes vyrábí a dodává ocelové konstrukce, zdvihací techniku a zejména mostové jeřáby.



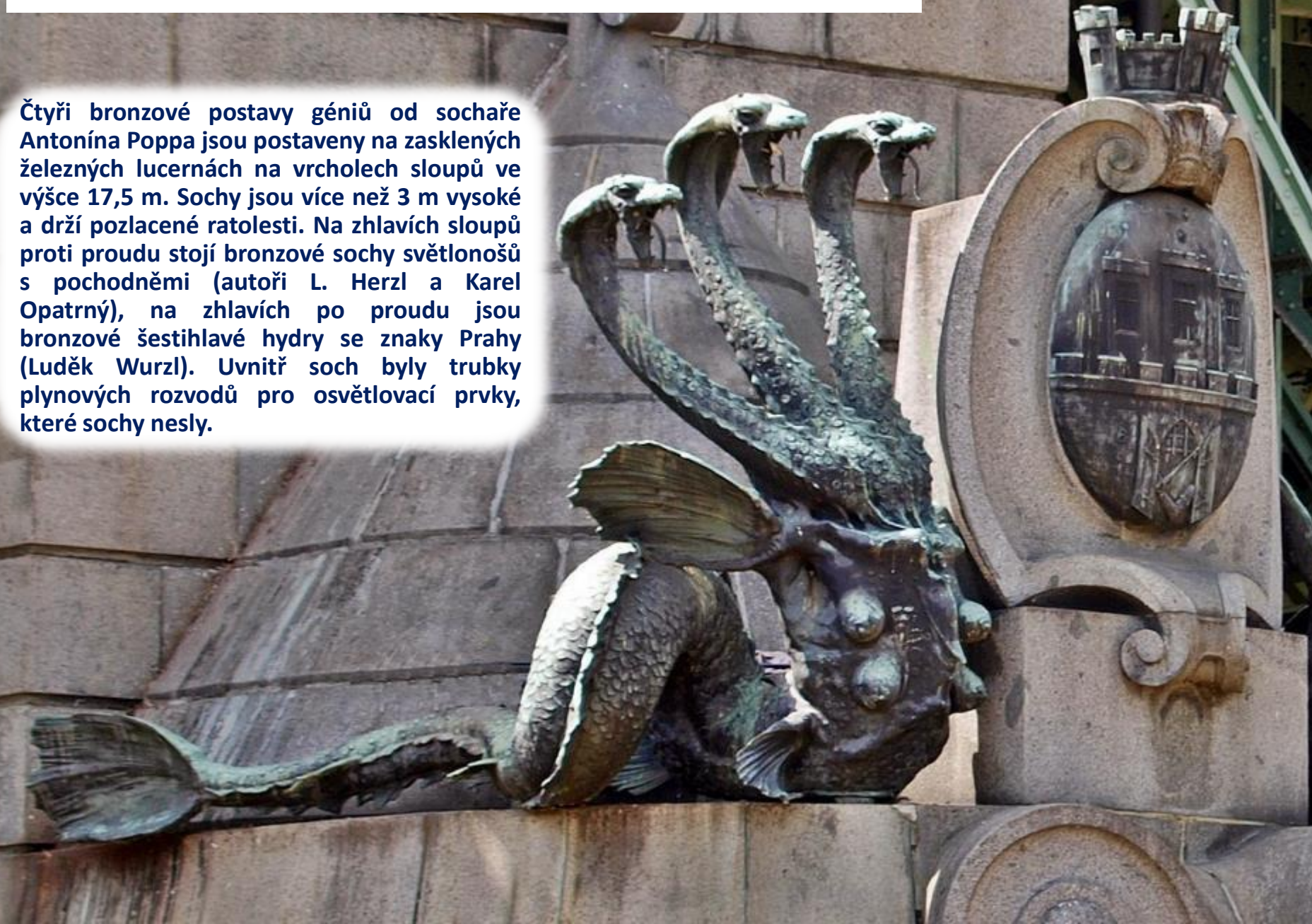
Čechův most založen 1905, dokončen 1908

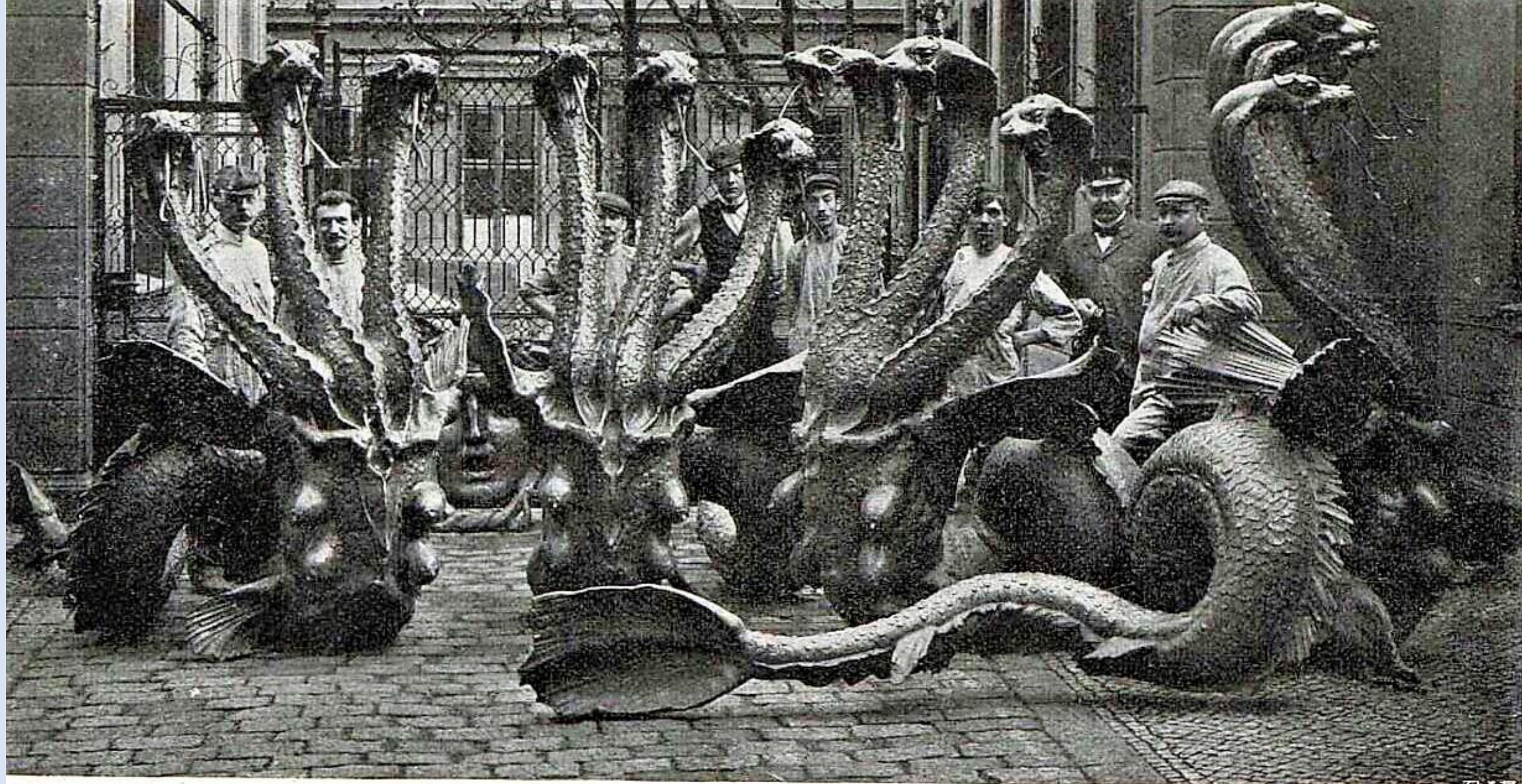


Chráněná secesní technická památka. Most navrhl architekt Jan Koula, profesor a rektor české polytechniky, člen Komise pro soupis památek Praha a zakladatel Klubu Za starou Prahu. Realizaci vedli inženýři Jiří Soukup, Václav Trča a František Mencl. Chodníky byly vydlážděny třibarevnou mozaikou s obrázky šachovnic a rybiček. Na vozovce byla špalíčková dlažba z tvrdého australského dřeva zvaného jarrah. Závěrný kámen pilířů položil císař František Josef I. při návštěvě Prahy 17. dubna 1907. Na Čechově mostě se také zachovaly mýtné domky.

Čechův most - založen 1905, dokončen 1908

Čtyři bronzové postavy géniů od sochaře Antonína Poppa jsou postaveny na zasklených železných lucernách na vrcholech sloupů ve výšce 17,5 m. Sochy jsou více než 3 m vysoké a drží pozlacené ratolesti. Na zhlavích sloupů proti proudu stojí bronzové sochy světloňošů s pochodněmi (autoři L. Herzl a Karel Opatrný), na zhlavích po proudu jsou bronzové šestihlavé hydry se znaky Prahy (Luděk Wurzl). Uvnitř soch byly trubky plynových rozvodů pro osvětlovací prvky, které sochy nesly.





Z MAŠKOVY UMĚLECKÉ SLEVÁRNY V KARLÍNĚ

Čechův most - plán Letenského průkopu profesora Jana Kouly

Tento projekt představil prof. J. Koula pražské městské radě už roku 1897. Mělo tím přes budoucí most vzniknout přímé spojení z dnešní Pařížské ulice, tehdy podle kostela na Staroměstském náměstí Mikulášské, na Letnou do dnešní ulice Milady Horákové, kam by se průkop napojil mezi dnešní fotbalový stadión Sparty a vjezd do tunelu Blanka. Realizace průkopu se projednávala ještě i v letech 1902, 1905 a 1907, ale nikdy nebyla schválena.



Čechův most

Místo Letenského průkopu profesora Jana Kouly začala od roku 1949 na Letné v průhledu z Pařížské nad Čechovým mostem vznikat jiná hodně impozantní stavba....



Čechův most

Stalinův pomník byl odhalen roku 1955, odstřelen roku 1962. Jeho autor Otakar Švec (*1892), významný moderní sochař 1. republiky, milovník motorismu (sochy automobilisty, motoristy) se k práci na projektu dostal pod psychickým tlakem komunistického režimu. R. 1955 ještě před odhalením pomníku si vzal život, stejně jako rok předtím jeho manželka Vlasta, která s ním na pomníku spolupracovala.



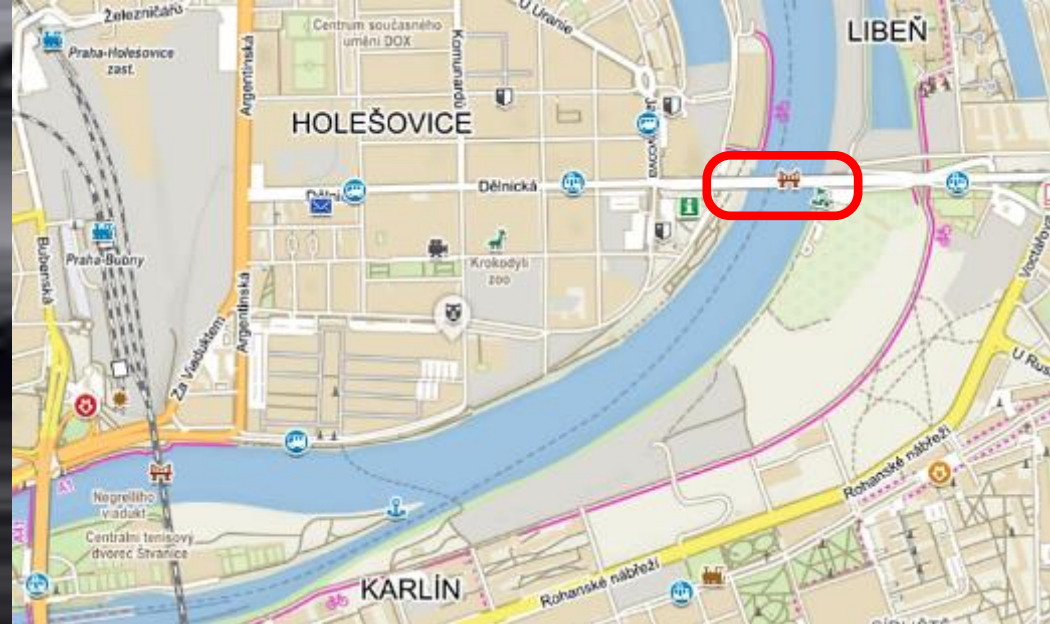
Hlávkův most založen 1910 otevřen 1911

Architekt Pavel Janák, technické provedení inženýr František Mencl. První český most s užitím betonu bez kamenného obložení. Na holešovickém předmostí žulová sousoší Práce a Humanita od Jana Štursy. Na pilířích nad Štvanicí po proudu reliéfy od Bohumila Kafky: Sen, Rozvaha, Práce, Díkuvzdání. Meailony J. Mařatky a O. Gutfreunda s reliéfy Josefa Hlávky a Pavla Janáka.



zdroj obrázku s reliéfem Sen: turistika.cz
ostatní obrázky z wiki commons

Libeňský most otevřen 1928

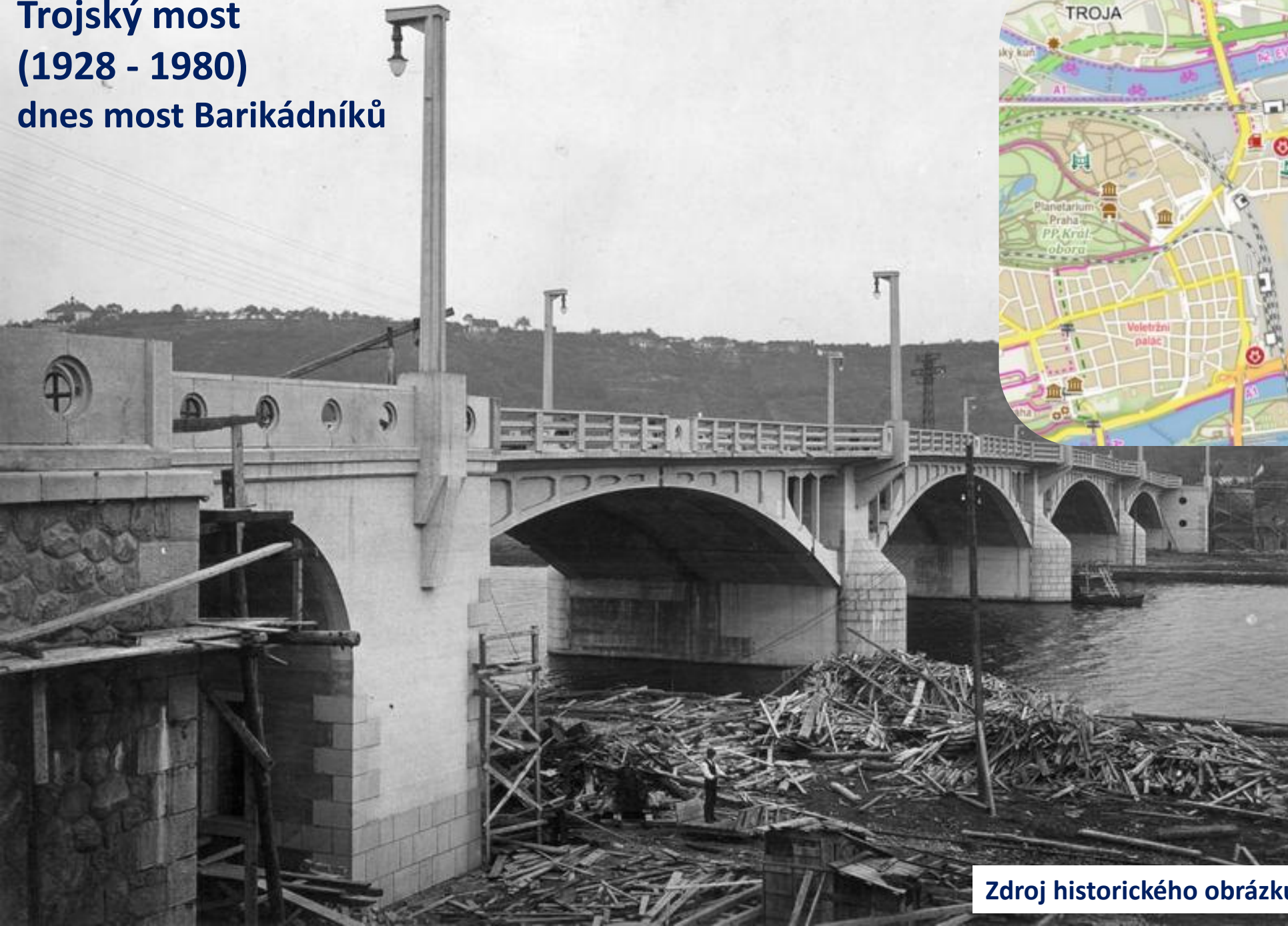


Stavba libeňského mostu roku 1925
obrázek ze stara-vltava.cz

Pro výstavbu Libeňského mostu byla po roce 1924 nejprve postavena na libeňské a holešovické straně oblouková pole o rozpětí 40 m v ose mostního provizoria podle návrhu inženýra Jiřího Soukupa už z roku 1903. Nový betonový most byl postaven v tehdy doznívajícím kubistickém stavebním slohu podle projektu architekta Pavla Janáka a mostního inženýra Františka Mencla.

Od roku 2016 se na pražském magistrátu a v široké veřejnosti vedou vášnivé diskuse, zda most pro zchátralost zbourat a nahradit novým, nebo jej opravit. Nakonec zvítězila rekonstrukce, která má být letos zahájena a trvat asi pět let.

Trojský most (1928 - 1980) dnes most Barikádníků



Původní železobetonový most byl postaven v letech 1926 - 1928. Vyprojektovali jej architekt Josef Chochol a inženýr František Mencl. Most měl původně název Trojský most. V roce 1946 byl na památku jeho obrany při Pražském povstání přejmenován na most Barikádníků. Most sloužil provozu do roku 1975. Pro zchátrání byl zbořen a roku 1980 nahrazen novým mostem.

Pohled po proudu směrem k Tróji před r. 2010. Nový Trojský most ještě nebyl, ani tunel Blanka. V pozadí je vidět provizorní most zvaný „Rámusák“ demontovaný r. 2013.



Nový most Barikádníků

navrhli arch. Jiří Trnka a Ing. Petr Dobrovský. Byl vyprojektován a postaven v letech 1972–1980.

Na trojské straně se na něj napojuje přivaděč do tunelu Blanka, jenž je součástí městského okruhu a přivádí silniční provoz z Holešovic, Letné a Břevnova. Hlavní silniční průtah Prahou na Teplice, Ústí nad Labem, Mladou Boleslav a Liberec navazuje do vrchu ulic V Holešovičkách. Opodál proti proudu směrem k Libni byl r. 1976 uveden do provozu Holešovický železniční most.

Jiráskův most otevřen 1933

Železobetonový původně i tramvajový most založený r. 1929. Autoři architekt Vlastislav Hofman a Ing. František Mencla. Na obou předmostích jsou umístěny 13,5 m vysoké pylony s dekorativními kašnami a obelisky. Ve dvou pilířích měl most umístěny bezešvé roury, které měly být v případě potřeby destrukce mostu naplněny náloží. Ty byly ale za 2. světové války zabetonovány německými vojáky z obavy, že by most do povětří vyhodili čeští odbojáři.

Věstník Za starou Prahu z roku 1926 uvádí: „...Nedostatečnost mostu Palackého ke zdolání obrovské frekvence vozové i pěší při malé jeho šířce a nevhodném přístupu se strany smíchovské...Přímo se vnučuje podstatné ulehčení mostu Palackého. V poslední době objevily se pak dva nové návrhy, a to: most na Výtoni a v prodloužení ulice Resslovy; na řešení tohoto pak vypsána byla soutěž, která se stala podkladem pro vypracování definitivního projektu, s jehož prováděním má být co nejdříve započato...“

založen 1949
otevřen 1955
železniční provoz
od 1964

získal lidový název most Inteligence, protože na jeho stavbě pracovali právníci, filosofové, lékaři, inženýři a jiní vzdělaní lidé, kteří v padesátých letech museli opustit svoje původní profese a živit se, jak to šlo.

V roce 1969 byl most, jako jeden z mála pražských železničních mostů, oficiálně pojmenován Branický most.

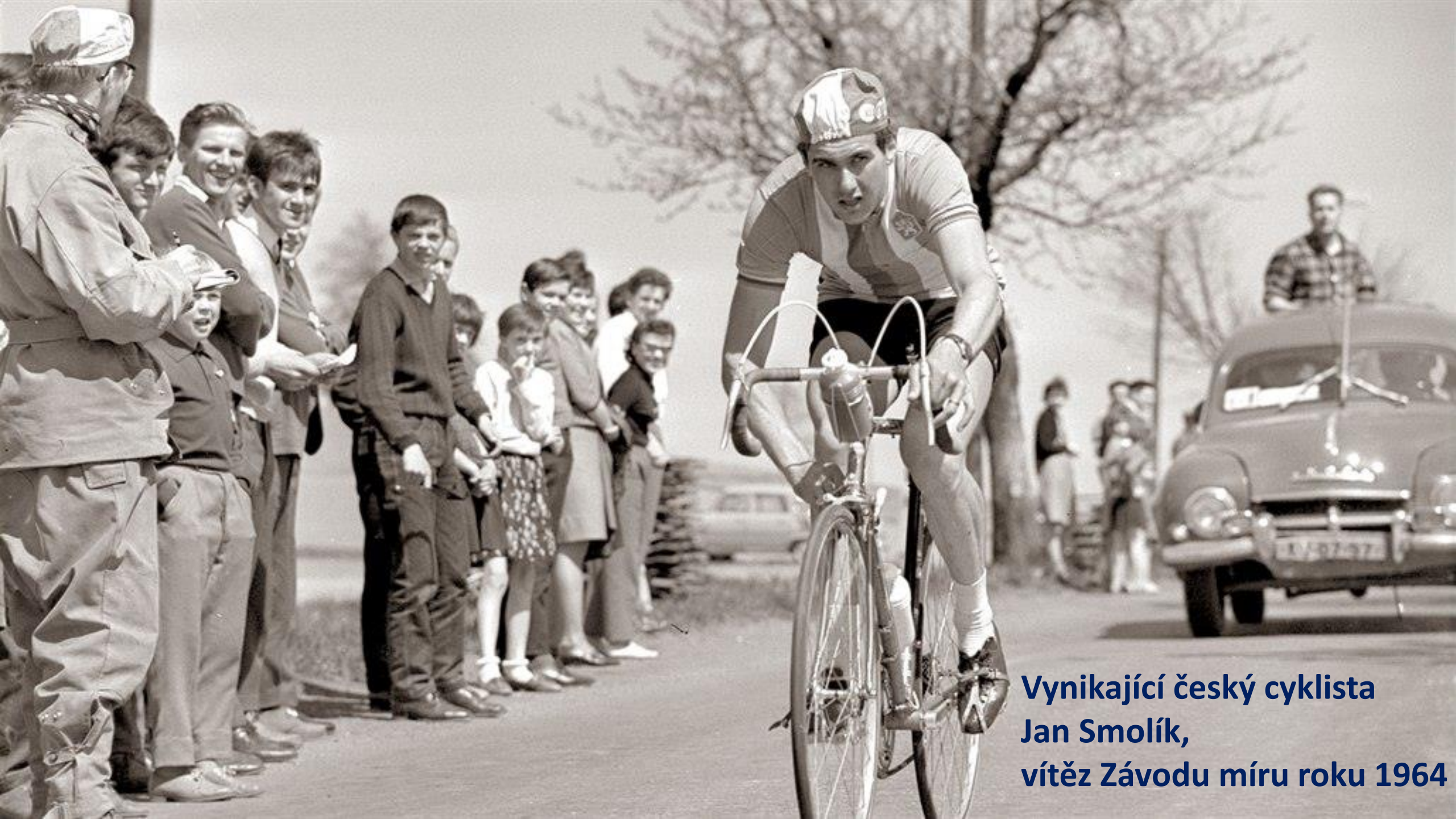
Branický most - tzv. most Inteligence



Most Závodu míru otevřen 1964

a pojmenován po cyklistickém závodě, jehož peleton nový most toho roku přešel. Pražským mostem se ale stal až deset let potom, poněvadž Zbraslav nad Vltavou byla samostatným městem, které se teprve roku 1974 připojil k Praze 5. Dříve byl na jeho místě ocelový Zbraslavský most postavený v roce 1896.





**Vynikající český cyklista
Jan Smolík,
vítěz Závodu míru roku 1964**

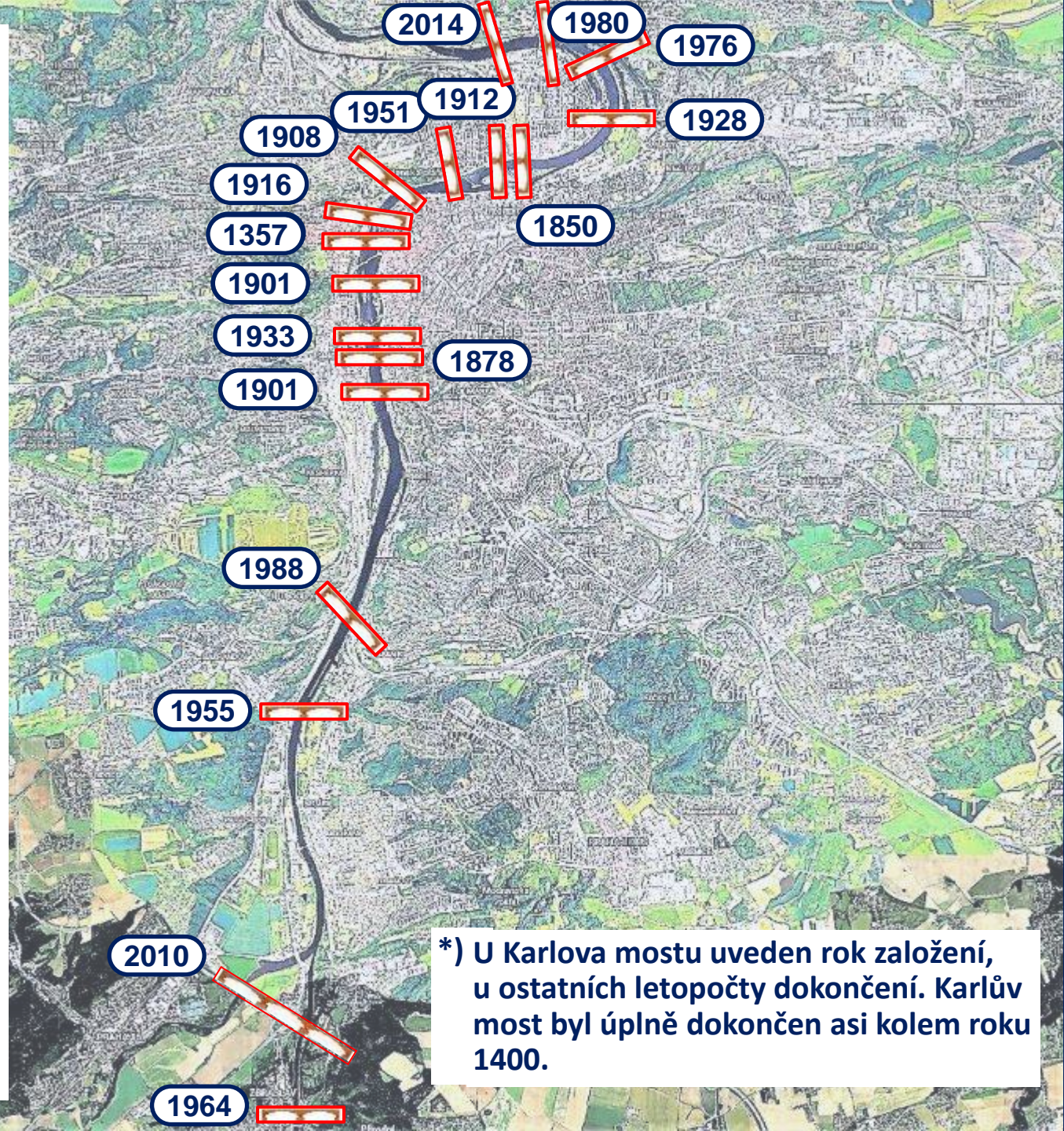


Trojský most - otevřen 2014

Dnes nejmladší pražský most. Nahradil původní provizorní trojský tramvajový most, zvaný „Rámusák“, který sloužil od roku 1981 do roku 2013. Je na něm tramvajový a automobilový provoz s napojením na průjezd Prahou tunelem Blanka otevřeným v roce 2015. Podobně jako stavba tunelu Blanka se prodlužovala a prodražovala i stavba Trojského mostu. Místo plánovaného roku 2011 byl otevřen o 3 roky později a místo plánovaných nákladů 400 mil. Kč byl třikrát dražší - město Praha za něj zaplatilo 1,3 miliardy Kč.

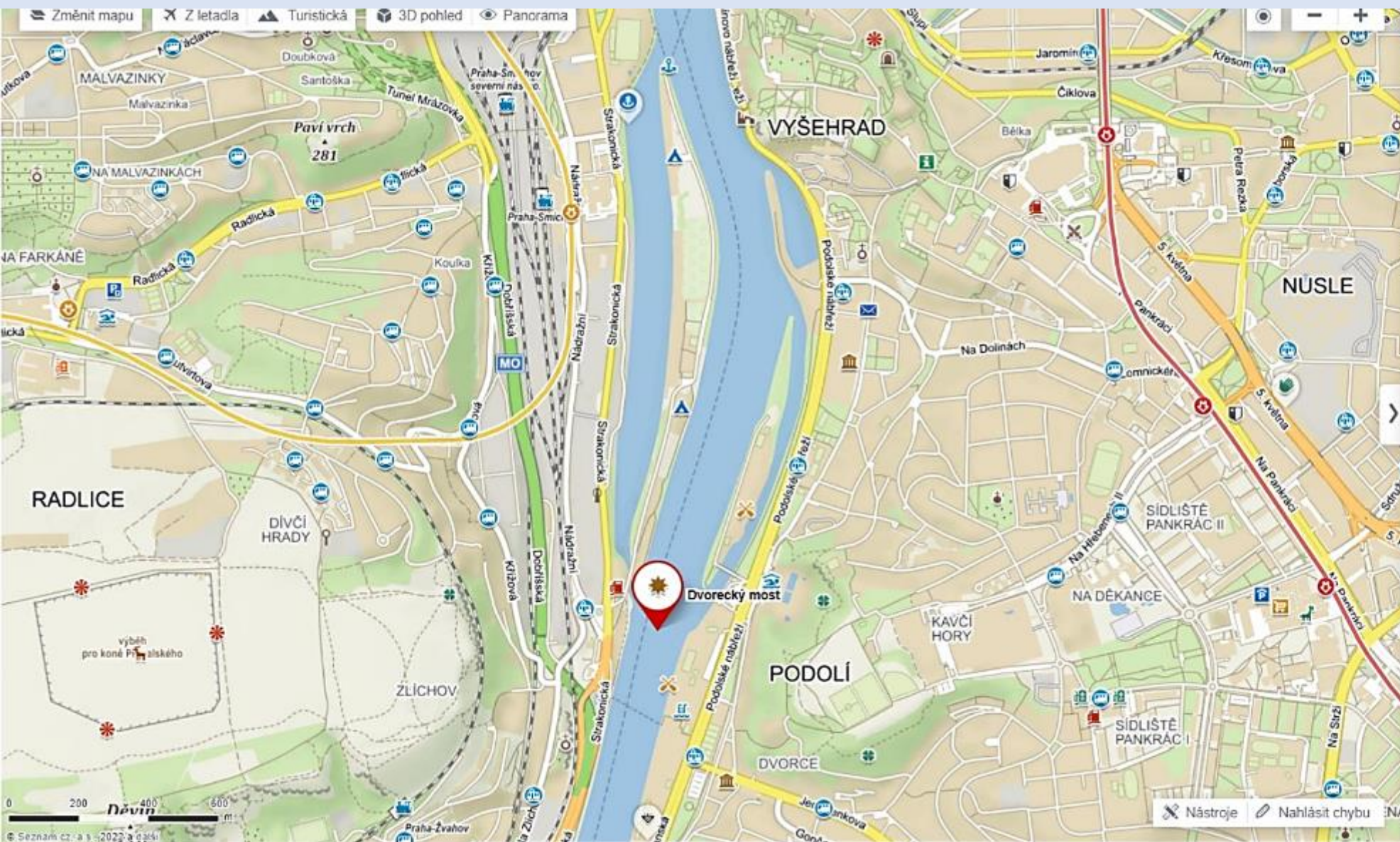
PRAŽSKÉ MOSTY

18	TROJSKÝ MOST	2014
17	MOST BARIKÁDNÍKŮ	1980
16	HOLEŠOVICKÝ ŽELEZNIČNÍ MOST	1976
15	LIBEŇSKÝ MOST	1928
14	NEGRELLIHO VIADUKT	1850
13	HLÁVKŮV MOST	1912
12	ŠTEFÁNIKŮV MOST (předtím F. Josefa I. z 1868)	1951
11	ČECHŮV MOST	1908
10	MÁNESŮV MOST (vedle Rudolfovy lávky z 1868)	1916
9	KARLŮV MOST*	1357
8	MOST LEGIÍ (předtím Řetězový most z 1841)	1901
7	JIRÁSKŮV MOST	1933
6	PALACKÉHO MOST	1878
5	VYŠEHRADSKÝ ŽELEZNIČNÍ MOST (pův. 1872)	1901
4	BARRANDOVSKÝ MOST	1988
3	BRANICKÝ ŽELEZNIČNÍ MOST „INTELIGENCE“	1955
2	RADOTÍNSKÝ MOST	2010
1	MOST ZÁVODU MÍRU	1964



*) U Karlova mostu uveden rok založení, u ostatních letopočty dokončení. Karlův most byl úplně dokončen asi kolem roku 1400.

Dvorecký most - plánovaný nový devatenáctý most přes Vltavu



Dvorecký most

FOTKY 3D POHLED

Dvorecký most

Jiná zajímavost

Praha - Podolí, Česko

Trasa Uložit Sdílet Tipy na výlet

Počasí 20°

Dvorecký most je plánovaný most pro městskou hromadnou dopravu, cyklisty a chodce přes Vltavu v Praze, z pomezí Hlubočep a Smíchova v okolí křižovatky Lihovar do Podolí. Postavení mostu bylo navrženo v roce 2003. Městské části Praha 5 i Praha 4 v roce 2003 návrh na most uvítaly. Most je zahrnutý v územním plánu. [Wikipedia](#)

Vstup: nepřístupný

Dvorecký most - plánovaný nový devatenáctý most přes Vltavu



Dvorecký most se začne stavět v srpnu, poslouží zejména MHD a chodcům

7. června 2022 74

Dvorecký most, který propojí pražskou část Prahy 4 Podolí se Zlíchovem v Praze 5, by se měl začít stavět na konci srpna nebo na začátku září. Hotový pak bude na přelomu let 2024 a 2025. Most přes Vltavu, který bude sloužit tramvajím, autobusům, cyklistům a pěším, postaví za 1,075 miliardy firmy Metrostav TBR, Strabag a Firesta Fisher.

Most ještě změní název, možná ponese jméno Madeleine Albrightové

Návrh od architektů by měl nenásilně zapadnout do vltavského údolí. Při hledání tvarového řešení se autoři inspirovali Františkem Menclm, který byl projektantem mostů pro hlavní město Praha v první polovině 20. století. Mencl si podle nich dobře uvědomoval důležitost, aby most dobře zapadl do okolní zástavby a městské krajiny a nenarušoval svým vzhledem cenné panorama.

Označení mostu Dvorecký most je pracovním názvem. Scheinherr letos navrhl, aby most nesl jméno po zesulé bývalé ministryni zahraničí Spojených států Madeleine Albrightové. O finálním jménu nového mostu se bude jednat.

PRAHA

V BĚHU STALETÍ

CYKLUS PŘEDNÁŠEK A SETKÁNÍ

PRO STUDENTKY A STUDENTY

KLADENSKÉ UNIVERZITY TŘETÍHO VĚKU

2022 - 2023

zpracoval: Ondřej Pícek

+420 739 079 197

ondrej.picek@volny.cz

Stadtführungen in Prag

City Tours in Prague



První setkání 4. a 10. října 2022:

VYPRÁVĚNÍ O MOSTECH

Zdroje informací, pokud nejsou uvedeny v textu, pocházejí z publikací Emanuela Poche o Praze, z internetových portálů wikipedie, vysehradskej.cz, praha7.cz, trampsky-magazin.cz a studijních zápisků autora.

Zdroje obrázků, pokud nejsou uvedeny v textu, pocházejí z volných domén jako Wiki Commons nebo ze snímků pořízených autorem. Zdroje map a obrázků generovaných z map, pokud nejsou u nich, pocházejí ze stránek www.mapy.cz. Zdrojem satelitních obrázků je portál earth.google.com