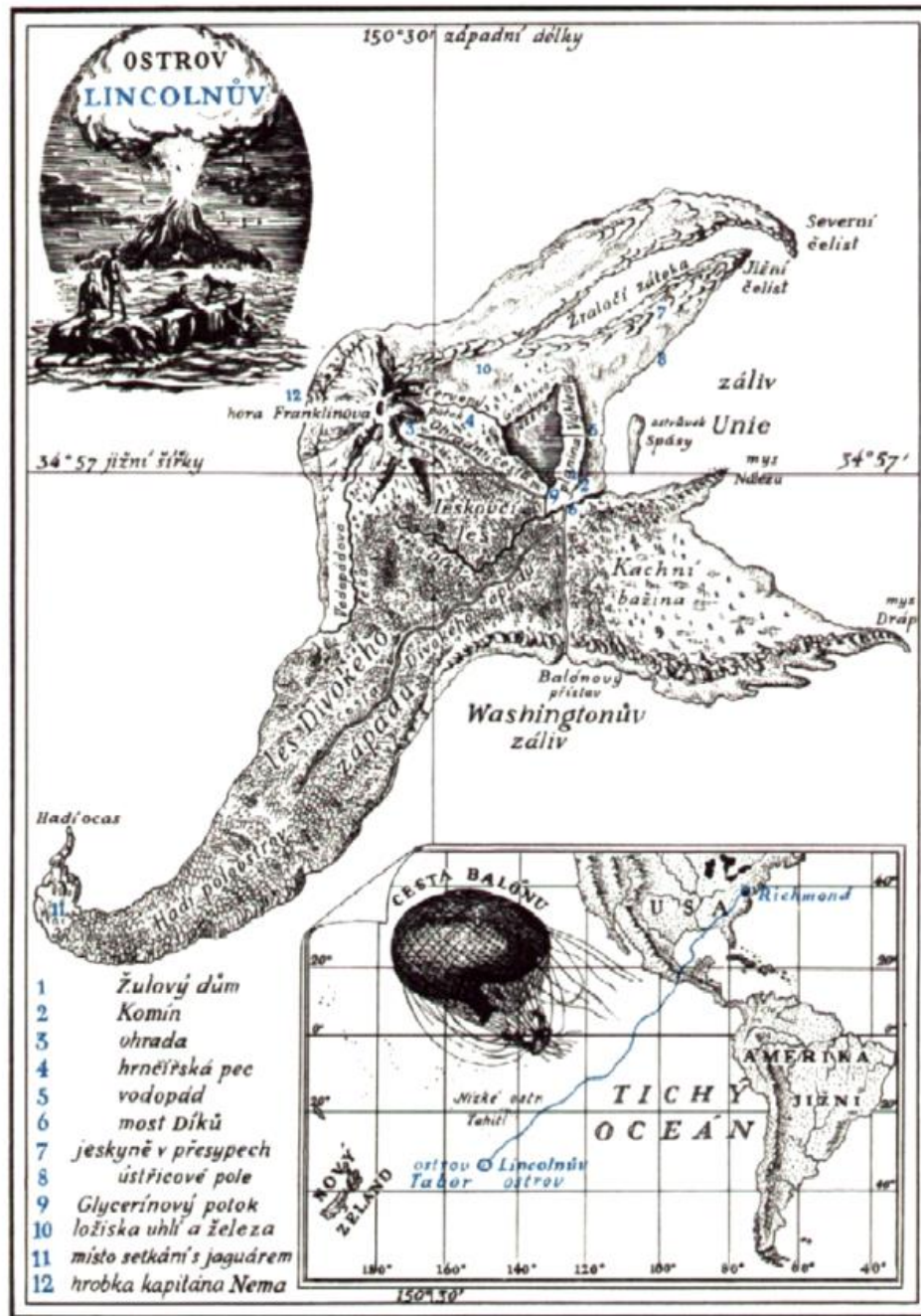


**Neznámá civilizace v prostoru
Indického oceánu v souvislosti
s klimatickými změnami v mladším
dryasu a na počátku holocénu**

Arnošt Kult

Na počátku byl „Tajuplný ostrov“. Autor příspěvku tento román četl již asi ve svých 9 letech. Když člověk stárne – dětinší. Tak si nahrál audioknihu a poslouchal své „dětství“. Tu ho napadlo – kde by ten ostrov vlastně nyní byl? Do jaké hloubky se v závěru románu „fiktivně“ propadl? Do 5 000 m? A tak se (již jako důchodce) začal věnovat inspirativním batymetrickým mapám (především internetové mapě GEBCO).



ACOT, Pascal. *Historie a změny klimatu: od velkého třesku ke klimatickým katastrofám*. Vyd. 1. Praha: Karolinum, 2005. 237 s. ISBN 80-246-0869-3.

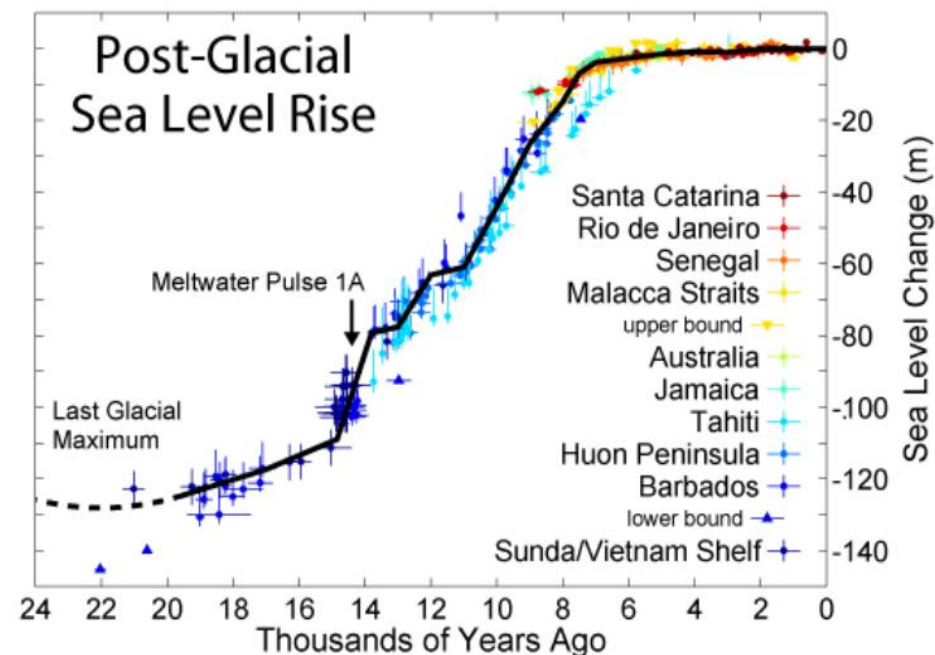
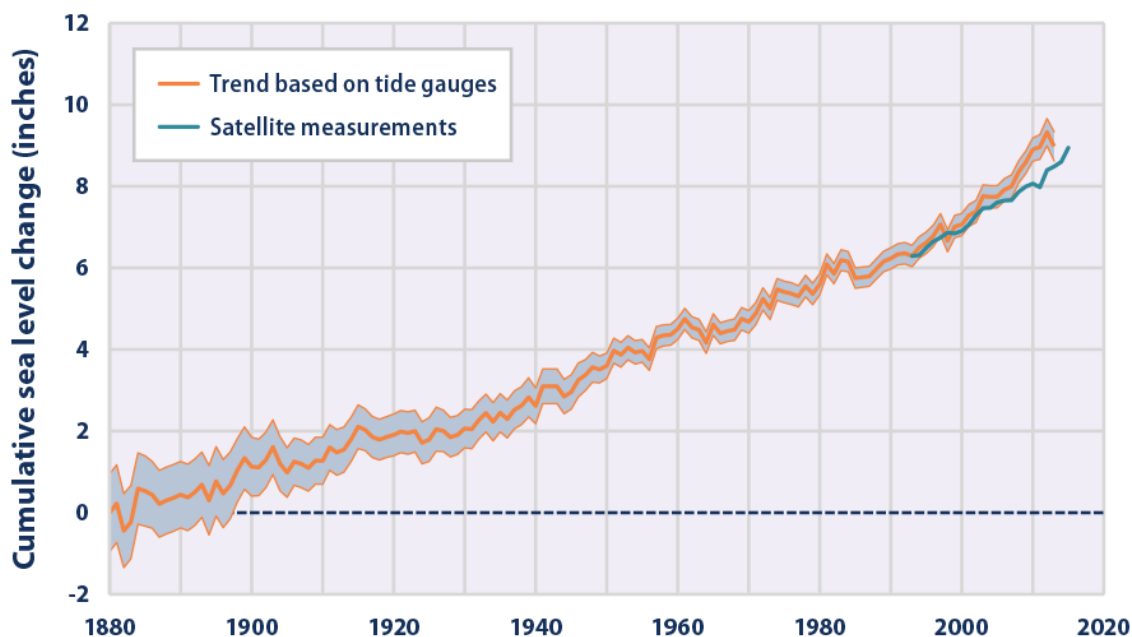
BEHRINGER, Wolfgang. *Kulturní dějiny klimatu: od doby ledové po globální oteplování*. Vyd. 1. Praha: Paseka, 2010. 404 s. ISBN 978-80-7432-022-4.

BURROUGHS, William James. *Climate change in prehistory: the end of the reign of chaos*. 1st pub. Cambridge: Cambridge University Press, 2005. xii, 356 s. ISBN 0-521-82409-5.

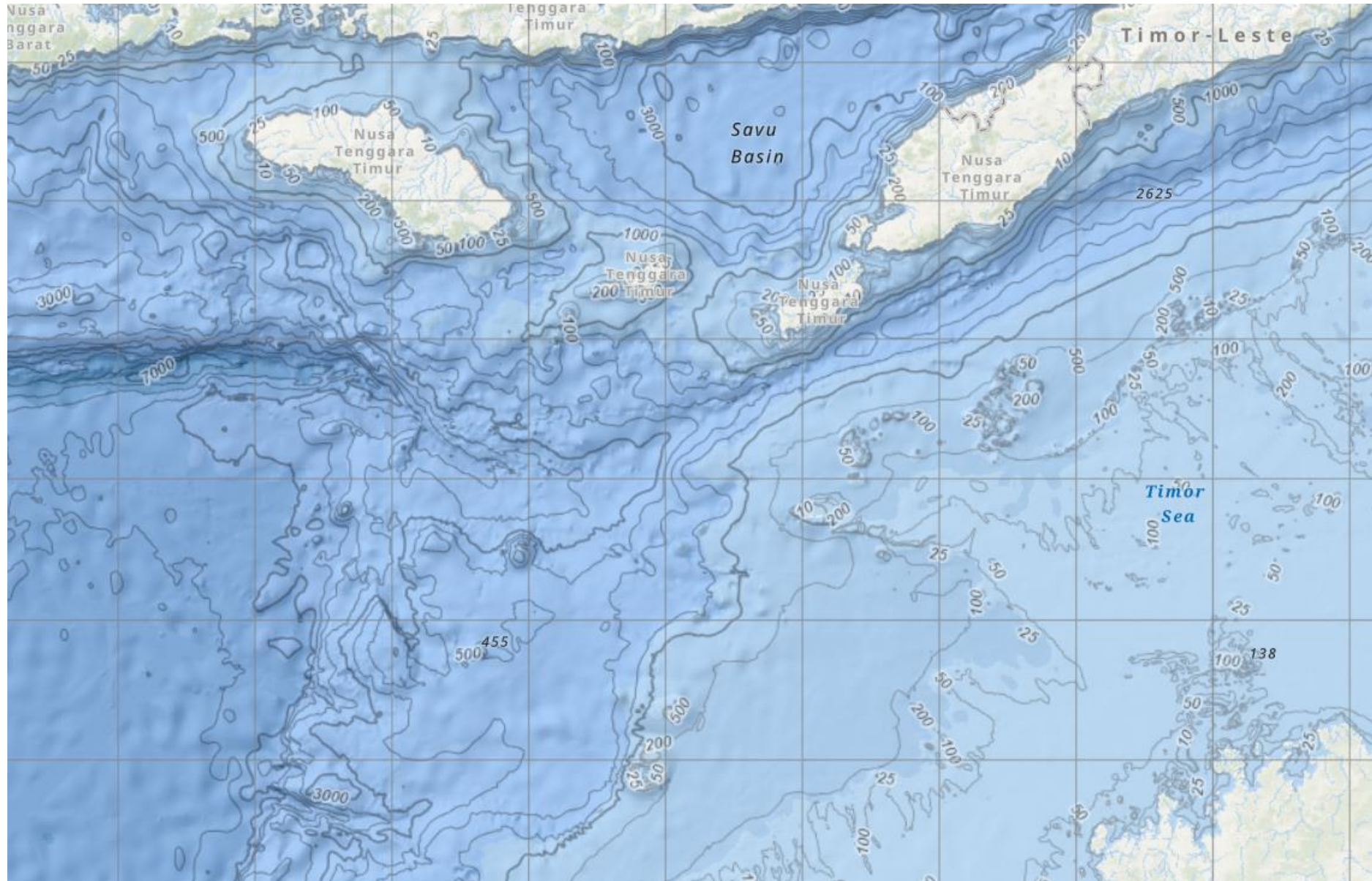
KUTÍLEK, Miroslav. *Racionálně o globálním oteplování*. Vyd. 1. Praha: Dokořán, 2008. 185 s. ISBN 978-80-7363-183-3.

Na základě výše uvedených publikací a řady dalších článků se autor zamyslel nad tím, zda stávající globální vzestup hladiny je tak katastrofální. Vždyť v době ledové byly světové oceány o cca 130 metrů níž než v současnosti. V tzv. Atlantiku o 3 metry výš.

Global Average Absolute Sea Level Change, 1880–2015



V době ledové nebylo velkým problémem se dostat do Austrálie. Stačilo překonat necelých 100 km na primitivním plavidle.



Indiáni se dostali „suchou nohou z Kamčatky na Aljašku.



A tak by bylo možné pokračovat a pokračovat. Svět v době ledové vypadal zcela jinak. Mnoho ostrovů ostrovy nebylo.

Opět náhoda? Autor si založil na *YouTube* kanál. Již dříve uvažoval o tom, že by nějakým srozumitelným způsobem vysvětlil základy Platónovy filosofie. Chtěl navázat na svou dřívější publikaci:

KULT, Arnošt. *Tekoucí (povrchová) voda: právně-filosofický pohled na rozdílné způsoby vymezení ochrany vody a vodního prostředí*. Praha: Výzkumný ústav vodohospodářský T. G. Masaryka, v. v. i., 2010, 107 s. ISBN 978-80-87402-07-8.

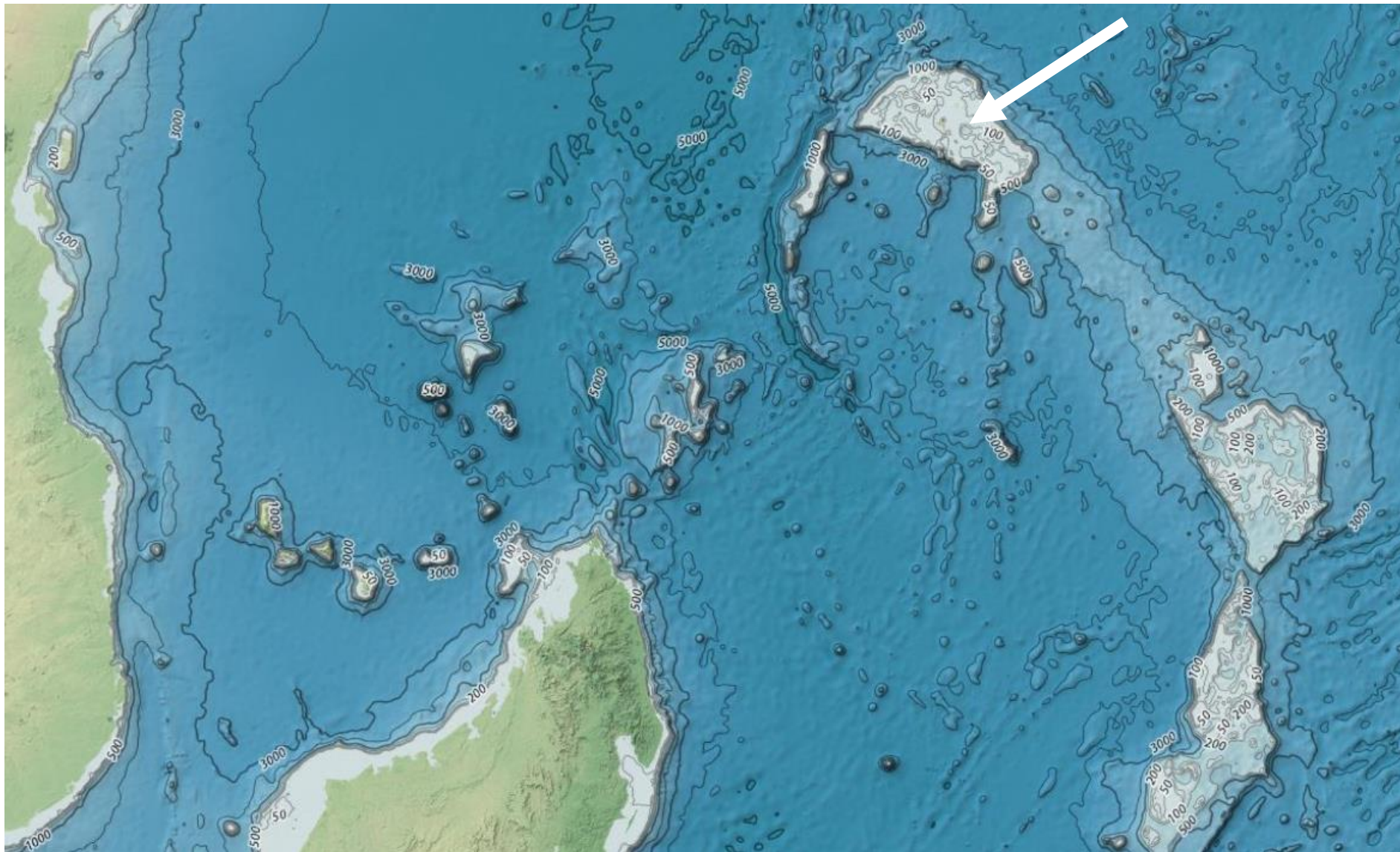
V ní se mj. věnoval v dílčí kapitole řecké filosofii a jejímu vlivu na evropské pojetí přírody a koncepci římského *ius naturale* (přirozeného práva). Též zde zmínil základní Platónovo dílo: *Πολιτεία* (*Ústavu* /český překlad není příliš výstižný/). Na něj svým způsobem navazuje dialog *Timaios*. A tak (téměř „synchronně“) vstoupil do mysli bájný popis dávné civilizace. Na tento dialog pak navazuje *Kritias*. I ten autor přečetl. A pak opět zcela bezděčně otevřel *internetovou batymetrickou mapu* GEBCO. Psal se rok 2019. Pohlédl na západní část *Indického oceánu* – říká se tomu „AHA moment“ či „AHA efekt“. Ano – to autor věděl už po četbě *Spinozy*. Nejdůležitější není ani empirické, ani racionální poznání – ale to „třetí“. Ostatně znal životopisy *Newtonů* a *Einsteinů*. Zároveň došel k filosofické základní koncepci: Absolutno se neprojevuje skrze „přihlouplé“ vizuální či audiální sugesce („světců“) – ale pouze skrz „čistou“ myšlenku. Zcela oproštěnou od jakéhokoliv smyslového efektu. Zjednodušeně – *Hegelovo* (a nejen jeho) „absolutno“ je myšlenkou – vyvstávající pouze při zachování jednoznačné oddanosti nejvyššímu mravnímu řádu (aneb důležitá není „intelligence“ – ale přímočarý a „naivní“ (téměř „dětský“) postoj ke světu – postoj pokorného „naslouchání“ při popření jakéhokoliv vstupu „EGA“).

Takže jistý, zcela bezvýznamný, vodohospodář na nic nepřišel. Pokud by si to myslel, velmi by se mýlil. Současně se mu dostala do ruky velmi zajímavá kniha:

BRYCHTA, Radek. *Objevení Platónovy Atlantidy*. Vyd. 1. Hradec Králové: Dřevotvar interiéry, 2001. ISBN 80-238-8248-1.

Brychta v ní skvělým způsobem došel k přesvědčení, že *Atlantida* se musela nacházet v *Indickém oceáně*. Dál už s autorem souhlasit nelze. Jeho teorie „egyptského roku“ a lokalizace *Atlantidy* do *Indie* jsou „násilné“. Nicméně jde o knihu inspirativní.

A pak už vše bylo jednoduché – stačilo pohlédnout na batymetrickou mapu *Indického oceánu* v severovýchodním směru od ostrova *Madagaskar*. Snížit hladinu o 100 m. A najednou se „vynořily“ tři ostrovy. Jako nejzajímavější se pak jevil ten severní.



Na základě prvních poznatků vyšel v roce 2019 v *časopise VTEI* článek:

KULT, Arnošt. Klimatické změny v dryasu a na počátku holocénu – vzestup hladiny oceánů a jeho dopad na migraci civilizací na Blízkém východě a v prostoru Indického oceánu. *Vodohospodářské technicko-ekonomické informace*, 2019, roč. 61, č. 2, str. 52–62. ISSN 0322-8916.

V tomto příspěvku se autor pokusil porovnat Platónův text s geografickým popisem současných *Seychel* a jejich okolí. V názvu článku úmyslně nebylo obsaženo označení „*Atlantida*“ – a tak zůstal zcela bez povšimnutí. Psal se rok 2019. Pak natočil na kanálu *Antonína Doláka* (později byl cenzorsky *YouTube* smazán) celou řadu videí. Bohužel zůstala jen čtyři – a to ta, která *Arnošt Kult* nahrál i na svůj kanál (jako kopii původního záznamu *Antonína Doláka*). Hypotéza o *Atlantidě* v prostoru *Seychel* sice byla věrohodná – nicméně její ověření by znamenalo najmout si loď nejméně na dva měsíce a prozkoumat podrobně plochu o rozloze cca 40 000 km². Autor není miliardářem. A tak pouze doufal, že si někdy někdo povšimne jeho článku (třeba až za 20 let) a objeví *Atlantidu*. Určitým „nepříjemným momentem“ bylo to, že by byl slavný někdo jiný než *Arnošt Kult* (stále v té době ještě autor zápasil s pocitem své „výjimečnosti“).

Pak přišla *kauza Bečva*. *Arnošt Kult* se jí plně věnoval. Stálo ho to nemalé finanční prostředky (cestovné a ubytování ve *Valašském Meziříčí*). Až později mu *a. s. Energoaqua* zajistila bydlení zdarma v jejím objektu. Existuje řada videí na dané téma (*Britské listy*, *Inovace republiky*, *O čem se mlčí* atp.). Též byly napsány dva články do *Ekolistu*.

Přišel rok 2023. Autor výše uvedeného článku byl „zhnusen“ zkorumpovanou a mafiánskou *Českou republikou*. Do konce roku 2021 řízenou bezzásadovým oligarchou, který za pomoci tehdejšího ministra životního prostředí, „ukázal prstem“ na zcela nevinou *a. s. Energoaqua* a na zcela nevinného *Ing. Oldřicha Havelku*! V lednu 2023 pak započalo zdlouhavé soudní řízení ve *Vsetíně*. A tak, v naprostém zoufalství, autor článku otevřel opět internetovou batymetrickou mapu. Již však aktualizovanou. A tam „zahlédl“ nedaleko od *Seychel* **dvě velmi podezřelé prohlubně** (ty ve verzi 2019 nebyly). Vše bylo jasné během několika vteřin. Aneb opět „AHA moment“. V tomto světě vládne „temno“ v 99 % času. Naštěstí (byť jen sporadicky) i „absolutno“ světla.

Po tomto „úvodu“ lze přejít „ad rem“. Během krátké doby (asi za tři měsíce) se podařilo v roce 2023 sepsat knihu:

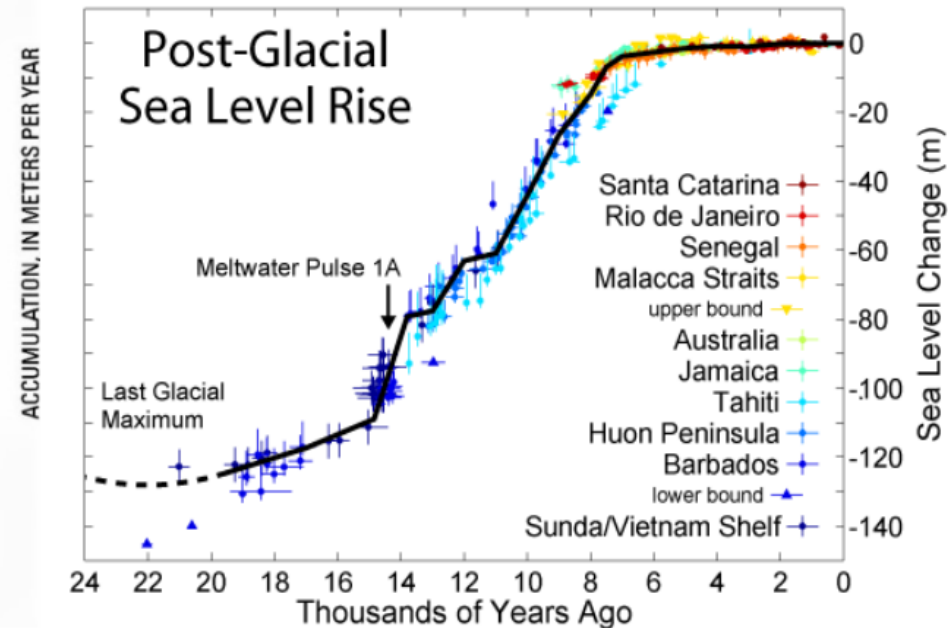
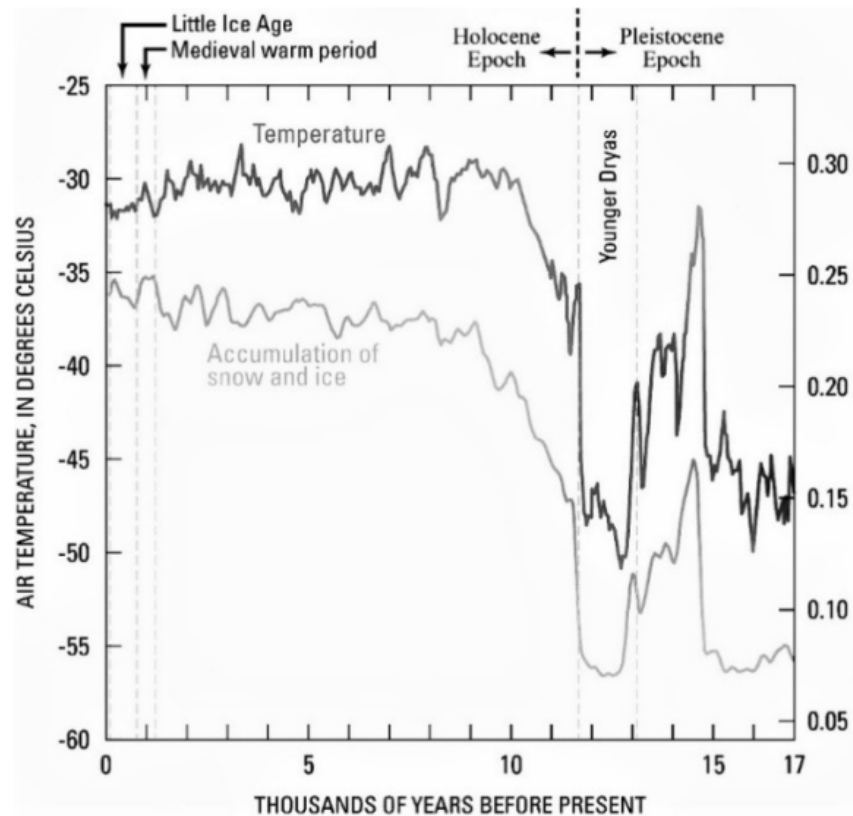
KULT, Arnošt. *Neznámá civilizace v prostoru Indického oceánu v souvislosti s klimatickými změnami v mladším dryasu a na počátku holocénu*. Vyd. 1. Josefův Důl: Nákladem vlastním, 2023, 120 s. ISBN 978-80-11-03188-6. Kniha je dostupná na portálu **ULOZTO.CZ** (stačí zadat „Neznámá civilizace v prostoru Indického oceánu“).

V této prezentaci uvedeme pouze nejzávažnější poznatky podrobně dokladované ve výše uvedené publikaci. Ještě předtím však je zapotřebí předeslat následující autorovo „poselství“. On totiž netvrdí, že má pravdu. Pouze nastiňuje hypotézu – současně i postup, jak ji zcela jednoznačně vyvrátit. *Karl Raimund Popper* vždy zdůrazňoval, že jakýkoliv počet ověření pokusem (experimentem) nemůže žádnou vědeckou teorii (hypotézu) definitivně dokázat. Podle něj je tzv. verifikace jen částečná. Naopak falzifikace může být definitivní (v závěru knihy je tato zcela jednoznačně popsána /s ohledem na etiku bývalého výzkumného pracovníka/). Dále je zapotřebí zdůraznit, že autor nechce podlehnout tendenci vlastního „zviditelnění“ – naopak spíše vyzývá své spoluobčany – aby „vystoupili“ ze své „bezvýznamnosti“. Pokud by došlo k průzkumné výpravě na přesně určená místa v *Indickém oceánu* – **objevitelem bude Česká republika** (nikoliv autor).

Velké úsilí bylo věnováno překladu původních řeckých textů. Každý si zajisté může položit otázku, zda to bylo nutné, když už celého *Platóna* přeložil *František Novotný*. Bohužel je pravdou (přes vynikající úroveň tohoto překladatele), že u některých geografických popisů se vyskytovaly určité zavádějící formulace. Proto byla použita též řada dalších anglických a německých překladů. I tam však byly občas obsaženy určité „nepřesnosti“. To je pochopitelné – překladatelé se snaží spíše o překlad umělecký – nikoliv o „detailně technický“. Ve výše uvedené knize je uveden (pokud možno vždy) překlad téměř doslovný. I když se autor této publikace pravděpodobně mýlí – zcela jistým poznatkem je to, že šlo spíše o ostrov, nikoliv o pevninu. **Ten se též v žádném případě nemohl nacházet v Atlantském oceánu.** Nejen z důvodů geologických, rovněž i historických.

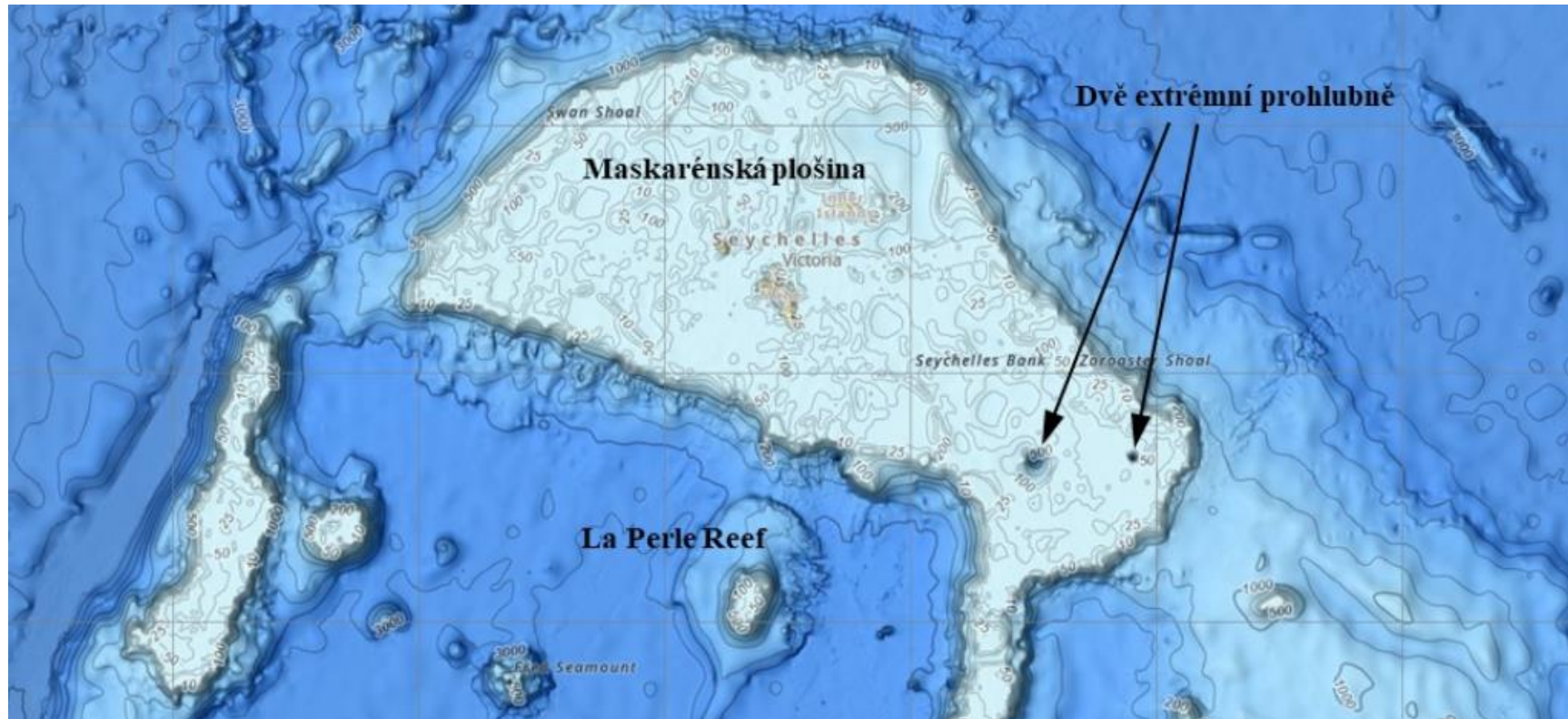
Kapitolu 2.1. (obsaženou v citované knize) lze „přeskočit“. Je zde uveden popis cyklických teplotních změn (*Milankovičovy cykly*, kvaziperioda 100 000 let (dob ledových) atp. Nemalý vliv má samozřejmě i proměnlivost hodnoty tzv. *sluneční konstanty*.

V kapitole 2.2 jsou stručně popsány teploty, srážky, fauna a flóra na *Blízkém východě* po skončení chladného období a před nástupem *mladšího dryasu*. Šlo o poměrně klimaticky již příznivé období. V kapitole 2.3 je věnována pozornost lidským populacím na *Blízkém východě* a jejich civilizačnímu vzestupu v období již příznivých podmínek. Tehdejší kultura v prostoru *Blízkého východu* se běžně označuje jako *natúfienská* – či též *natufiánská*. Bývá lokalizována do oblasti dnešního východního pobřeží *Středozemního moře*. Klimatické podmínky byly výhodné – existoval dostatek lovné zvěře a dalo se snadno sklízet divoké obilí. Na *Blízkém východě* se vyskytovaly (v poměrně vlhkém období) rozsáhlé dubové lesy. S ohledem na příznivé poměry počet obyvatelstva neustále rostl. Situace se pak radikálně zhoršila až později (po roce 12900 BP /před současností/ – tj. 10900 př. n. l.) v souvislosti s náhlým a výrazným ochlazením, které nastalo v *mladším dryasu*. Vzestup hladiny oceánů jsme již výše uvedli – nicméně níže uvádíme pro srovnání jak změny průměrných teplot, tak i úrovní hladin.



V kapitole 2.6 jsou stručně popsány výrazné negativní klimatické dopady na stav lidské populace *Blízkého východu* a na jejich civilizační regres v období *mladšího dryasu*. Došlo též k drastickému úbytku populací. Rovněž i k opuštění stálých sídel a návratu k primitivnějšímu kočovnému způsobu života. Náhle však dochází kolem roku 11700 BP (9700 př. n. l.) k náhlému globálnímu oteplení. Co je zvláštní? Dochází k „raketovému“ civilizačnímu vzestupu v řádu 100-200 let. Podrobně se o tom ještě zmíníme v další části pojednávající o *Göbekli Tepe*.

V kapitole 3.1 jsou popsány geologické poměry v okolí *Seychel*. Jde o velmi zvláštní reliktní podmořský masiv někdejšího prastarého kontinentu *Gondwany*. Představme si, že bychom snížili hladinu současného *Indického oceánu* přibližně o 100 m (dostupné batymetrické mapy bohužel neumožňují vymežit hloubku 70–80 m). Na níže uvedeném obrázku si může laskavý čtenář povšimnout výrazných „ponořených ostrovů“. Zajímavý je především geologický deskovitý (nezvykle plochý) útvar nalézající se v okolí *Seychel* (tzv. *Maskarénská plošina* /resp. její část – viz větší mapu výše/).



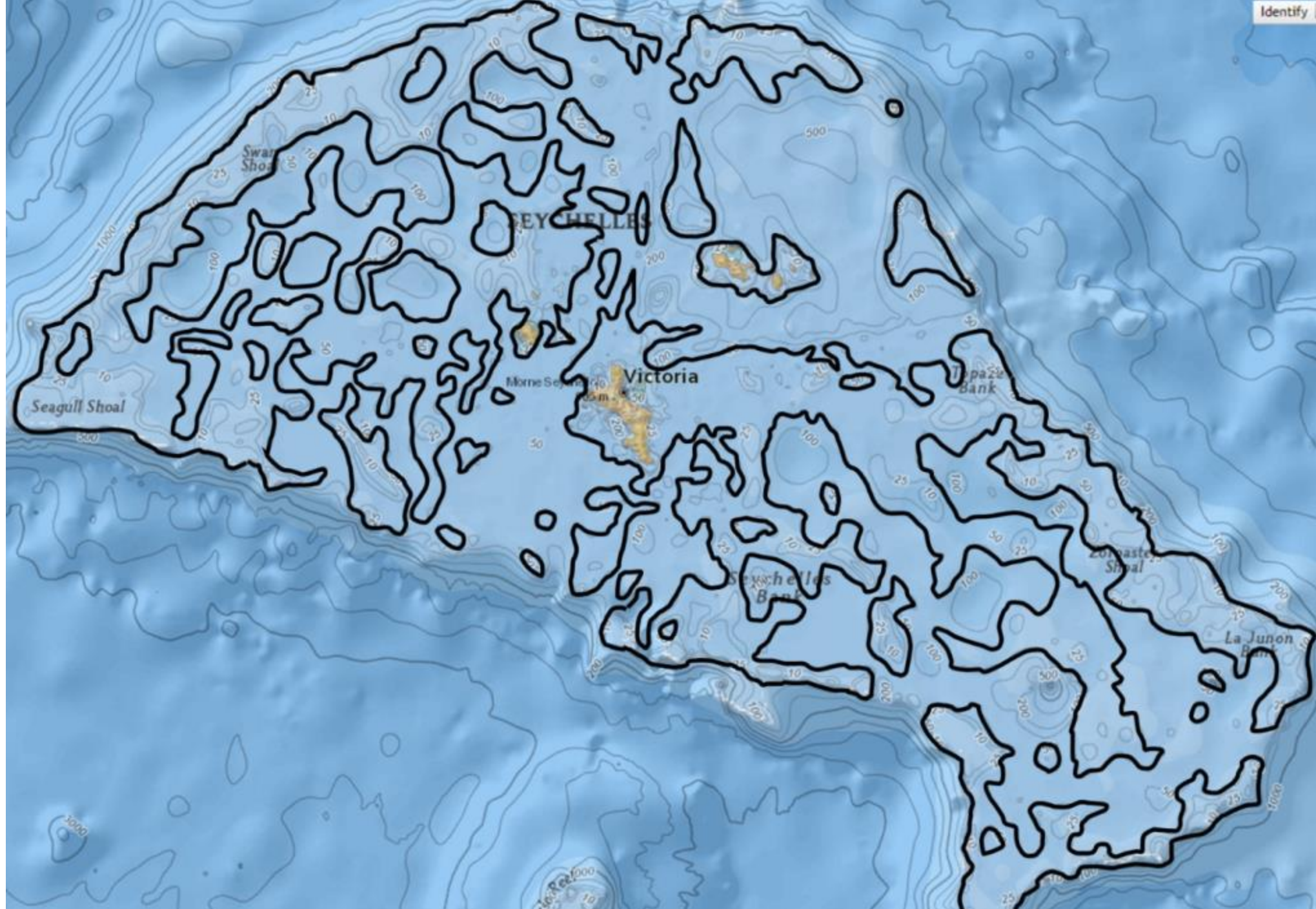
Celková plocha uvedeného celku (při použití nástrojů *Google Earth*) by činila přibližně 40 000 km². Jde o součást staré pevniny *Gondwany*). Tento útvar se na svých okrajích prudce svažuje až do třítisícimetrové hloubky *Indického oceánu*. Je součástí tzv. *Maskarénské plošiny* (desky). Pro porovnání – plocha celé stávající *České republiky* činí celkem 78 865 km². *Seychely* a jejich okolí (pod hladinou oceánu) jsou tedy jakýmsi „potopeným“ *mikrokontinentem* nalézajícím se v západní části *Indického oceánu*, který je tvořen *pozdně prekambričovými* horninami. Žulové výchozy na *Seychelských ostrovech* v centrální části *Indického oceánu* byly jedním z prvních příkladů, které *Alfred Wegener* uvedl jako důkaz své teorie kontinentálního driftu. Žuly *seychelského mikrokontinentu* byly uloženy před **750 miliony let** během *pozdního prekambria*. S ohledem na faunu je zapotřebí zmínit rostlinu známou jako „mořský kokos“ (či „ořech lásky“) – *palmu seychelskou* (*Lodoicea sechellarum* či *Lodoicea maldivica*), která má největší plody na světě a současně i největší samičí květ mezi palmami (rodové jméno získala na počest francouzského krále Ludvíka XV. /podle latinského *Lodoicus Quintus Decimus*/ a druhový název odvozený od *Seychel* či *Malediv*). Uvedené „ořechy lásky“ účinkují též jako silné **afrodiziakum** a jsou symbolem plodnosti a lásky. Palmy se dožívají věku až tři set let.

Nedaleká oblast až k ostrovu *Madagaskar* se vyznačuje výraznou vulkanickou činností. Sopka *Piton de la Fournaise* se tyčí do výšky 2 631 metrů nad mořskou hladinu. Nalézá se na ostrově *Réunion* (v souostroví *Maskarény* v jihozápadní části *Indického oceánu*). Sopka vznikla v tzv. *horké skvrně Réunion*, která je aktivní přibližně posledních 66 milionů let. Existují důkazy o explozivních erupcích v minulosti. Jedna explozivní erupce před asi 4700 lety mohla mít VEI (*Volcanic Explosivity Index*) 5, což je stejná hodnota jako při erupci sopky *Mount St. Helens* 18. května 1980. Většina erupcí *Piton de la Fournaise* byla havajského typu: tekutá čedičová láva vytékala spolu s ohnivými fontánami. Příležitostně docházelo k freatickým erupcím (vyvolaným podzemní parou). Lávové proudy občas dosáhnou moře. *Piton de la Fournaise je jednou z nejaktivnějších sopek na světě*, od 17. století bylo zaznamenáno více než 150 erupcí. Současná *Maskarénská plošina* (deska) se nalézá (část situovaná v okolí *Seychel*) v průměru asi jen 50 m pod současnou hladinou *Indického oceánu*. Hladina před 11 600 lety byla přibližně o 70–80 m níže – nad ní se tedy „*Atlantida*“ vypínala v průměru jen 20–30 m. Větší nadmořské výšky se vyskytují pouze v prostoru nynějšího ostrova *Mahé*. Jen asi 140 km od současných *Seychel* (směrem na jih – též jižně od přilehlé *Maskarénské plošiny*) se nalézá mohutná tzv. *podmořská hora* (*La Perle Reef*), která se vypíná nad hlubokým mořským dnem do výšky cca 3 000 m.

Platón se občas mýlil i občas převzal pravdivé údaje. Proto musíme k oběma dialogům (*Timaios* a *Kritias*) přistupovat velmi obezřetně. Na „scestí“ jej zavedl sám velký *Homér*. Byl to on, který se jako první zmiňuje o ostrovu *Ogýgie*. Podle všeho šlo zcela jednoznačně o ostrov *Gozo* (maltézsky *Għawdex*). V dané době se rovněž vyskytoval název ostrova „*Ἀτλαντίς*“. Jde původně o adjektivum „atlantický“ („atlantský“) – tak se nazývala jako „*Atlantovna*“ i *Atlantova* dcera *Kalypsó*. Nicméně šlo o ostrov směrem na západ od *Řecka* (tj. ke *Gibraltaru*). Ostrov *Ogýgie* byl též později mylně umístován jednak geografem *Strabónem*, jednak historikem *Plútarchem* „někam“ do *Atlantského oceánu* (což též přispělo k nesprávné hypotéze o existenci „*Atlantidy*“ v širším prostoru právě tohoto oceánu). Tato historická fakta bohužel všichni „atlantologové“ zcela opomněli. *Platóna* zřejmě ovlivnil též *Hérodotos*, který ve svých *Dějínách* ve čtvrté knize (*Melpomené*) uvádí, že poblíž pohoří *Atlas* žijí jacísi „*Atlantové*“, kteří jsou prý vegetariány a „nemají žádné sny“. Za nimi prý sídlí další lidé, kteří mají postavené domy ze solných balvanů (protože tam neprší) – a ty jsou jak *bílé*, tak *červené* (viz též dialog *Kritias*, kde je zmínka o *bílých*, *černých* a *červených* kamenech).

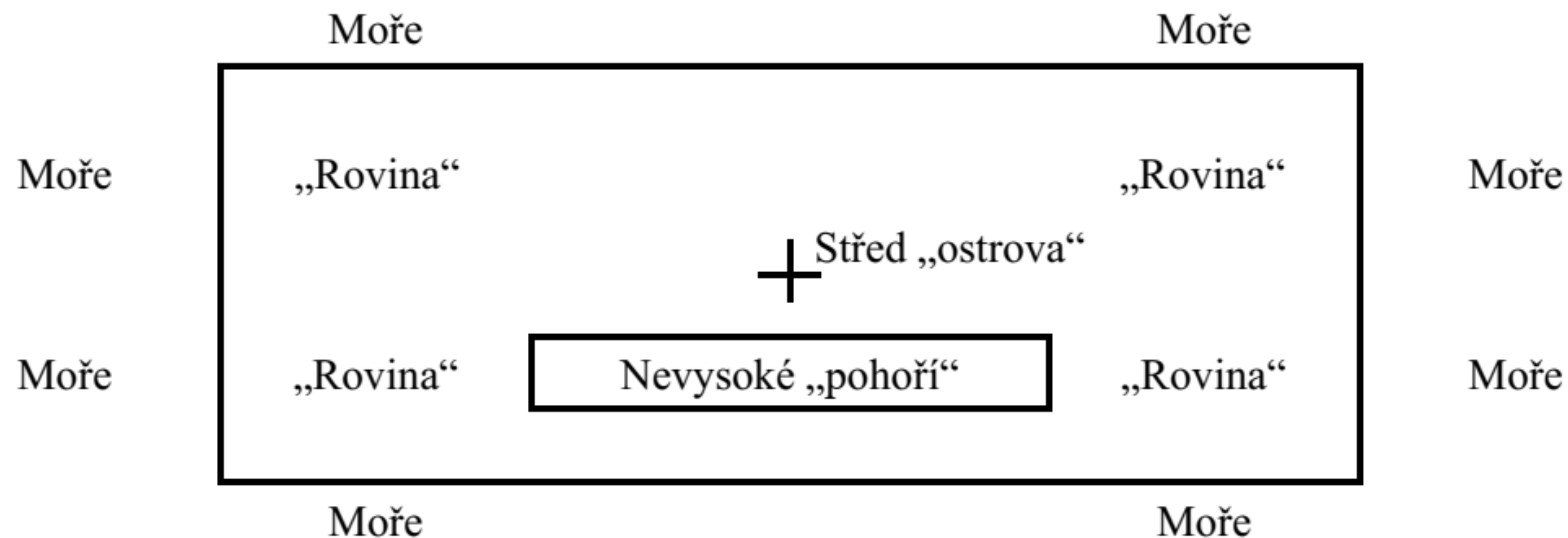
A nyní můžeme přistoupit k dialogu *Timaios*. Ten měl především za účel prezentovat *Platónovy* názory na vznik světa a kosmu (pouze *Země* a jejího blízkého okolí). Z výše uvedené knihy o neznámé civilizaci v prostoru *Indického oceánu* v souvislosti s klimatickými změnami v *mladším dryasu* a na počátku *holocénu* uvedeme pouze základní poznatky. *Solón* navštívil *Egypt*. Zde mu egyptští kněží sdělili své poznatky o bájně civilizaci. Část *Platónem* zmiňovaných informací je zjevně pozdějším doplňkem. Část nikoliv – a to ta, kde se hovoří především o geografii a geologii bájněho ostrova. Zcela zjevně je v dialogu *Timaios* uvedena lokalizace *Atlantidy* za tzv. *Héraklovými sloupy*. To zjevně souvisí s výše uvedenou Homérovou informací o ostrově *Ogýgii*. Důležitá je až zmínka o tom, že po jakémsi (asi zemětřesení) se ostrov *Atlantis* propadl do moře – a především pak i to, že zde existovalo vysoce nakupené jakési „bahno“, které překáželo při plavbě (viz též dále *epos o Gilgamešovi*).

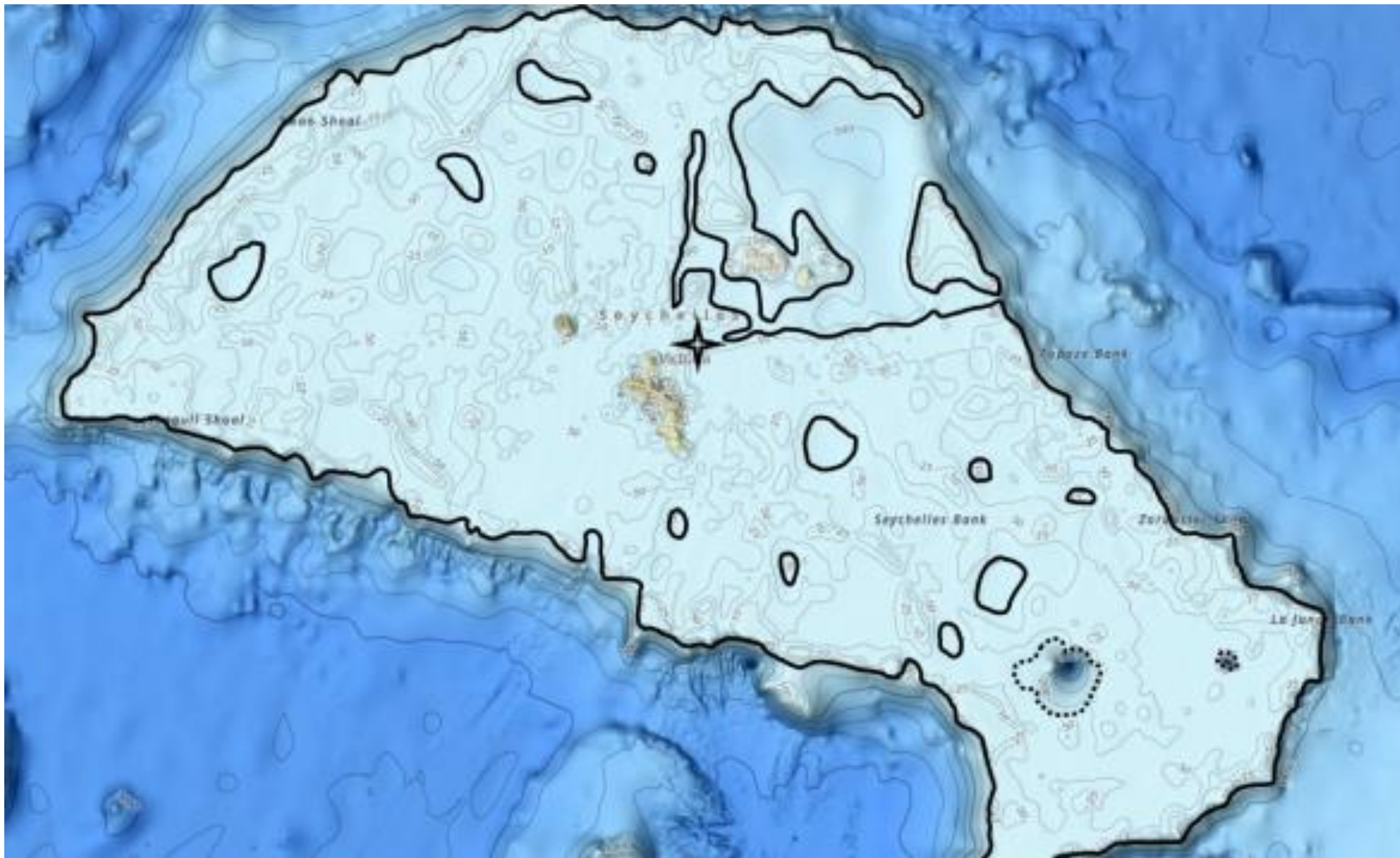
I v dialogu *Kritias* je obdobná zmínka o tom, že se ostrov potopil v důsledku *zemětřesení* a vytvořil *bariéru* z neprostupného (nepřekonatelného) bahna, která brání vyplout odtud kamkoliv na otevřené moře. Pokud bychom podle GEBCO (*Undersea Feature Names Gazetteer*) snížili hladinu moře pouze o 50 m (ne o 100 m /či 70–80 m odpovídajícím *mladšímu dryasu*/) vypadal by geografický útvar značně „roztříštěný“. Doplnout loděmi do jeho centra by bylo spíše obtížné.



Další důležitou informací, kterou lze nalézt v dialogu *Kritias* je toto sdělení: „*Nežli začneme svůj výklad, je třeba ještě něco málo objasnit, abyste se snad nedivili, když často uslyšíte helénská jména „barbarských“ (neřeckých) mužů; dozvíte se totiž příčinu toho. Protože Solón chtěl tento příběh použít pro báseň, prozkoumal význam jmen a zjistil, že staří Egypťané, kteří je zaznamenali jako první, je převedli do svého jazyka, a tak opět vzal význam každého jména a zapsal ho tak, jak se četlo převedené do našeho (jazyka).*“ Na tuto důležitou poznámku bohužel všichni „atlantologové“ nebrali vůbec žádný zřetel. Je zřejmé, že veškerá vlastní jména osob i zeměpisná označení byla převzata z jiného jazyka kdysi dávno starými Egypťany. Ti příslušné jejich znění přizpůsobili staré egyptštině. Kněží z chrámu v *Sau* (Σάϊς) Solónovi při jeho návštěvě ústně sdělovali zvuková (fonetická) znění příslušných jmen („barbarů“ /osob neřeckých/). Solón pak provedl (spíše velmi nepřesnou) transkripci do své rodné řečtiny. Je zřejmé, že tak mohlo dojít k mnoha nepřesnostem proti původnímu znění (též pravděpodobně přes starou sumerštinu). Této otázce se budeme ještě podrobně věnovat u jména bájného krále „Atlantidy“. V dialogu je i věta: „*Nebud'te překvapeni, když uslyšíte jména, která zde používáme, protože důvod toho už znáte.*“ **Zcela všichni „atlantologové“ však vůbec „překvapeni“ nebyli.**

Důležitá je i informace: „*U moře, od vody moře (ve směru) ke středu celého (ostrova), byla (rozprostírala se) rovina, která prý byla ze všech rovin nejkrásnější a dostatečně úrodná. U té roviny se pak nalézalo pohoří, které bylo od (téhož) středu (ostrova) vzdálené padesát stadií (devět kilometrů) – ze všech stran celkově (všude /stejně/) nevysoké (nízké).*“ (Viz překlad v knize.)



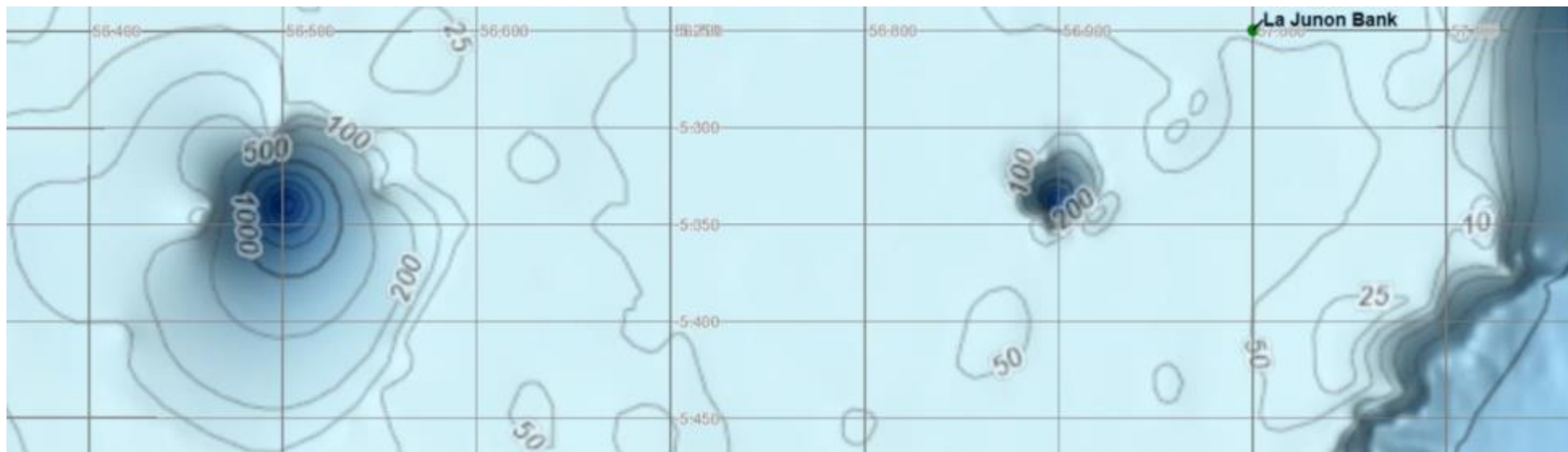


Dovolíme si ještě uvést i další velmi zajímavou okolnost – a to s ohledem na „ze všech stran (stejně) nevysoké pohoří“. Pokud se podíváme na současnou mapu *Seychel* je možné zjistit, že pouze ve středu pohoří (které prakticky tvoří přibližně 80 % rozlohy celého ostrova) se vypíná (asi uprostřed nepřiliš rozsáhlého horského útvaru) *Morne Seichellais* (905 m n. m.). Na okrajích na mapě pak nalezneme *Trois Frères* (699 m n. m.), *Mont Le Niol* (681 m n. m.), *Mte. Jasmin* (643 m n. m.), *Morne Blanc* (675 m n. m.), *Mont Harrison* (688 m n. m.), *Les Dents* (555 m n. m.) a *New Savy* (587 m n. m). Všechny tyto vrcholky jsou kupodivu téměř shodně vysoké (okolo 600 m n. m. – s výjimkou *Morne Seichellais*). Lze tedy říci, že se souhrnně jedná spíše o nevysoké geologické útvary, které se navíc jeví ze všech světových stran jako přibližně shodně strmé a vysoké.



Následuje popis o existenci jakýchsi deseti králů – důležitá je zmínka o nejstarším z nich – tomu dal *Poseidón* jméno *Atlas*. Nemohl to být tedy onen známý *Titán*. Teprve od tohoto krále prý byl pojmenován celý ostrov. A od ostrova i oceán (nikoliv naopak). Tato důležitá pasáž je rovněž všemi „atlantology“ zcela přehlížena. Již výše jsme poukázali na to, že *Solón* „převáděl“ zaslechnutá egyptská slova do svého jazyka – tj. *řečtiny*. Otázkou je – jak foneticky znělo jméno *Atlas* v *egyptštině*. Vyprávěli kněží o „*Atlantidě*“ – či spíše jen o ostrovu jeho prvního krále *Atlanta*? V *egyptštině* se evidentně „l“ nevyskytovalo. Tedy žádný kněz nemohl vyslovit „Atlas“ – spíše jen „Atuas“. Čirou náhodou jsme otevřeli velmi podrobný *sumerský internetový slovník*. Zde jsme našli: „*Atua – PRIEST – (76x: Old Akkadian, Ur III) wr. a-tu5; a-tu5-a-tu5; lu2a-tu5-a – a type of priest*“.

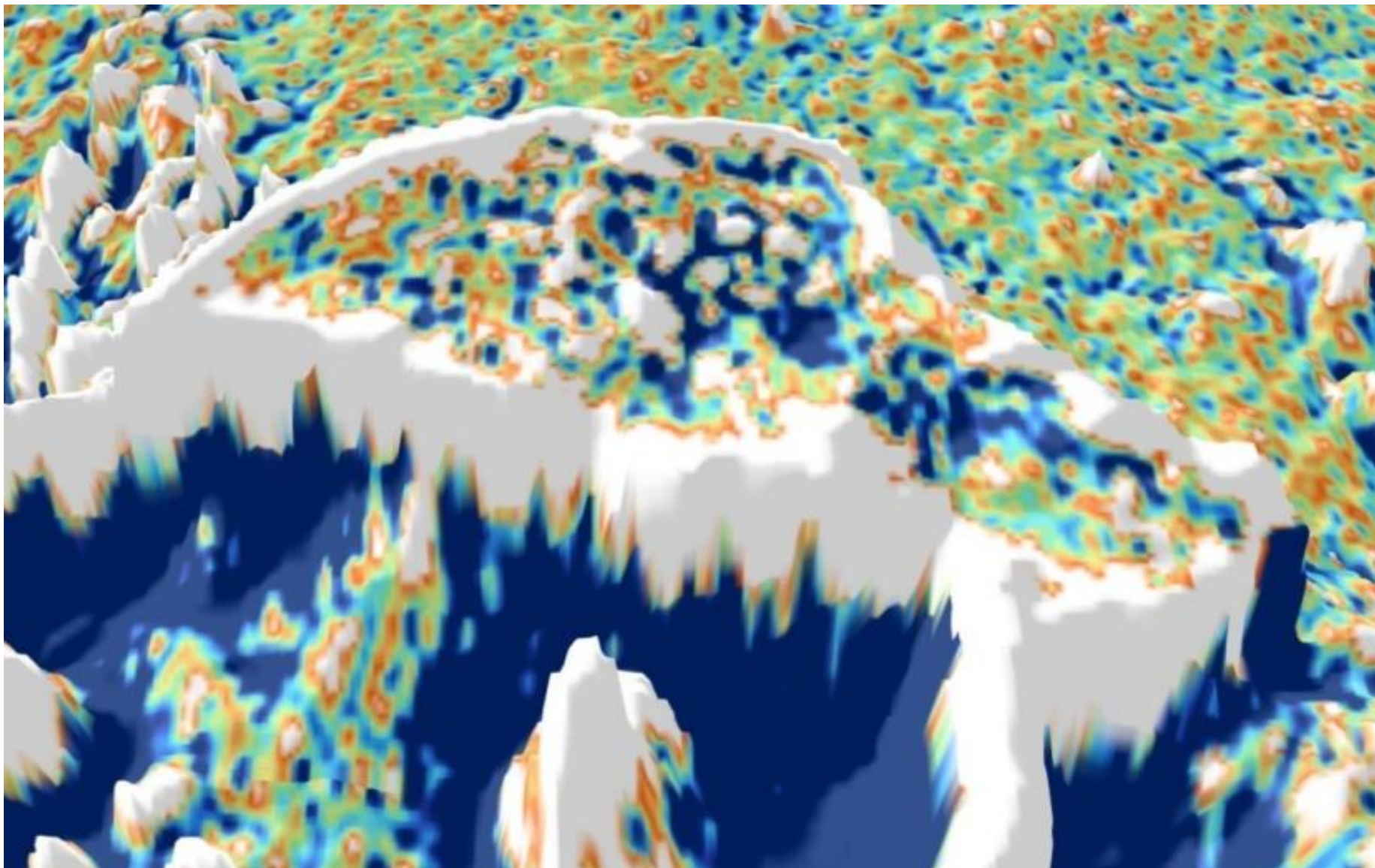
Dále je zajímavá zmínka o tajemném kovu – „*orichalku*“. Takže na ostrově musely existovat nějaké doly. O podezřelých prohlubních vzdálených cca 135–165 km východojihovýchodně od ostrova *Mahé* již padla zmínka. Zjištěné hloubky podle GEBCO (*Undersea Feature Names Gazetteer*) dosahují až neuvěřitelných 4 300 m pod hladinou moře. Tato hodnota platí jak pro západní (širší), tak pro východní (mnohem užší) prohlubeň. Ta je stejně hluboká, jako široká (též okolo 4,3 km). Může jít o přirozený geologický útvar? Mohl by to být kráter, který by vznikl na základě dopadu meteoritu? Podle nedávno objeveného kráteru nalezeného v *Číně* spíše nikoliv. Rovněž i podle jiných prohlubní vzniklých dopadem meteoritu (viz *Barringerův kráter*).



Platón rovněž popisuje v podstatě tropickou krajinu. Hovoří o slonech a bažinách. „*A kromě toho – (tento ostrov) produkoval všechny (sladce) vonné kořeny, byliny (mladé výhonky rostlin), dřevo či tekuté šťávy (vylučované pryskyřice, esence) získávané z květů nebo plodů, co jich jen země plodí*“. Zmínka je i o jakési dřevnaté plodině (viz výše *coco de mer*). Též jsou zmiňovány pravděpodobně i *citróny*. Platón uvádí, že šlo o „*ὄφ' ἡλίω νῆσος*“ [ostrov pod sluncem]. Takže na rovníku.

Důležitý je i popis hlavního města, které bylo tvořeno jakýmsi kruhovými pásy (viz níže obrázek – porovnání s *Göbekli Tepe*). Další popis je věnován uspořádání hlavního města. Je otázkou, zda jde o *Platónovu* fikci – či zda tyto informace měli i *egyptští kněží*. Důležitý je především kanál, který (prý) měl délku 50 stadií (cca 9 km). Určité „podezřelé“ místo se nalézá nedaleko od ostrova *Mahé*. Zcela klíčovým sdělením je, že „*lámali (těžili) kámen pod centrálním (který byl uprostřed /též kruhovým/) ostrovem, kolem něj a pod prstenci (pásy) země, vně i uvnitř každého z nich – a to kámen jak bílý, tak černý – další červený*“. *Seychely* tvoří 115 ostrovů roztroušených v *Indickém oceánu* na ploše větší než jeden milion km² – jsou dvojího původu: vedle 73 korálových atolů zde nalezneme 42 ostrovů s žulovým podložím, a právě ty jsou nejzajímavější. Předpokládá se, že staré horniny, jejichž vrcholy tvoří největší ostrovy *Mahé, Praslin, Sillhuet, La Digue* a další, vznikaly v době *Gondwany*, která byla souvislou zemskou pevninou až do konce prvohor. V druhohorách pak došlo k roztržení prapevniny a k postupnému oddělení jednotlivých kontinentů. Z geologického hlediska je *červená* a *černá* žula na *Seychelách* stále předmětem zkoumání, protože se výrazně liší od geologické stavby okolních částí země. Korálové útesy jsou tvořeny *bílým* uhličitánem vápenatým. Uvedená „shoda“ je více než „nápadná“! Z těchto kamenů pak stavěli domy (viz níže zmínku o *Dja'de el Mughara*).

Následuje pravděpodobně již „vymyšlený“ popis ostrova s loděnicemi s antickými triérami. Důležitá je však následující geografická zmínka: „*Především tedy, podle vyprávění, byl celý terén popsán jako velmi vysoký a strmě stoupající od moře, krajina kolem města však byla dokonalou rovínou, která obklopovala město a sama byla obklopena horami, které sahaly až k moři. Rovina byla rovnoměrně plochá a měla celkový tvar protáhlého obdélníku*“. Kolem ostrova tak byly zřejmě *velmi strmé břehy*. Na internetovém portálu *Vertical Gravity Gradient Grid* je možné vidět v převýšeném pohledu dno světových oceánů. Mapa byla vytvořena pomocí satelitních výškoměrů. Okolí *Seychel* je znázorněno v níže uvedeném obrázku. Z něho je možné vidět strmé „břehy“ zbytků dávné pevniny *Gondwany*.



Důležitá je i zmínka o dvojí žni – ta evidentně poukazuje na to, že se ostrov nacházel v tropickém pásmu.

Epos o Gilgamešovi je považován jak za nejstarší epos, tak i za nejstarší literární památku. První texty byly zapsány v *sumerštině*. Epos prošel složitým vývojem – jeho podoba se ustálila kolem roku 1200 př. n. l., (sepsal ji *Sîn-lēqi-unninni*). Hovoří se o tzv. babylónské verzi. Český překlad *Proseckého* a *Rychtaříka* je následující: „*Sedmý, když nadešel den, zmírnila se bouře ... Moře, které se zmítalo, jak žena v porodních bolestech, se uklidnilo, bouře se utišila a potopa ustala. Obhlédl jsem počasí (varianta: moře), všude zavládlo ticho a všechno lidstvo se proměnilo v hlínu, zaplavená země (močál) rovná byla jak střecha. Okénko jsem pootevřel, světlo mi dopadlo na tvář. Poklekl jsem a (potom) usedl v pláči, po tváři slzy mi stékaly. Pátral jsem po břehu, okraji moře. Na (vzdálenost) dvanácti (mil) země se tyčila. U hory Nimuš přistála loď, hora Nimuš loď držela, kolébat se nemohla.*“

Jde o „podobnost“ čistě náhodnou? Povšimněme si Platónovy zmínky o zemětřesení a následně vytvořené bariéře z neprostupného (nepřekonatelného) **bahna**, která bránila vyplout odtud na otevřené moře. Mýtus o potopě je sice *sumerský* – možná však převzatý od nějaké ještě starší civilizace před nimi (existující poblíž *indického subkontinentu*). Stejně jako pisatelé knihy *Genesis* jej pravděpodobně od *Sumerů* přejali i *egyptští kněží*. Jeví se nám, že nejpravděpodobnější hypotézou je existence nedochovaného staršího *sumerského pramene*, který byl k dispozici egyptským kněžím. Ten vycházel z pramenů pravděpodobně *protoindických*.

Zajímavý je i egyptský **příběh o ztroskotaném námořníkovi** (v knize kapitola 4.6). Papyrus nazvaný *P. Leningrad 1115* se nyní nachází v *Moskvě*. Jistý námořník se jako jediný zachránil. Dostal se k jakémusi bájnému ostrovu, který se nacházel někde v *Rudém moři* (či ještě dále k rovníku) – též musel být někde v tropech (podle popisu plodin). „*Tajuplný ostrov*“, měl název „*ka*“. Vládl mu záhadný (a přitom laskavý) had (vládce *Puntu*) – po odjezdu námořníka měl ostrov „zmizet“ v moři. V *Rudém moři* se sice vyskytuje řada ostrovů – země *Punt* se však nalézala spíše až v dnešním *Somálsku*. Takže až u *Indického oceánu*.

Hatšepsutiny nápisy tvrdí, že bohyně *Hathor* pocházela z *Puntu*, a existují důkazy, že s tímto regionem byl spojován i jeden z nejoblíbenějších egyptských bohů porodu *Bes* (známý jako *Bůh trpaslíků*). Země *Punt* se pro *Egyptány* stala mýtickou zemí – i v období *Nové říše* (1570–1069 př. n. l.) byla stále chápána jako reálné místo. *Punt* je též zmiňován za vlády *Ramesse II* (1279–1213 př. n. l.) a *Ramesse III* (1187–1157 př. n. l.) – byl také spojován s původem *Egyptanů* v tom smyslu, že začal být vnímán jako jejich dávná vlast a dále i jako země, odkud přicházeli „bohové“. Opět „zvláštní“ mýtus. ***Seychely nejsou až tolik vzdáleny.***

Jericho je známé jako nejstarší město na světě a se svými 230 metry pod úrovní moře je také nejnižše položeným místem na *Zemi*. Jeho osídlení trvá nepřetržitě až do dnešní doby. První stálá osada na „*Tel*“ (vrcholku) *es-Sultan* byla postavena poblíž pramene *Ein as-Sultan* někdy mezi 10000 až 9000 př. n. l. Osada PPNA (*Pre-Pottery Neolithic A* /*předkeramická* či *akeramická neolitická A*) měla malá kruhová obydlí. Mrtví byli pohřbíváni pod podlahami. Sídliště bylo obeháno zdí (hradbou), která se v jednom úseku dochovala až do výšky 5,75 m (v průměru je vysoká 3,6 m a u paty široká 1,8 m). Na západě stojí kruhová kamenná věž (z neomítnutých kamenů) o průměru přibližně 8,5 m (u základny cca 9 m, na vrcholu jen 7 m), která se dochovala do výšky 7,75 m (původně byla vysoká asi 8,5 m), jako nejstarší dochovaný prvek fortifikačního systému na světě! Do této mohutné stavby vedou schody. Pro věž platí radiokarbonová data publikovaná v letech 1981 a 1983, podle nichž byla postavena kolem roku 8300 př. n. l. a zůstala v provozu až do roku cca 7800 př. n. l. Záhada? Náhlý civilizační vzestup po spíše „úpadku“ v *mladším dryasu*? Za zcela převratný „vynález“ lze s ohledem na tuto lokalitu označit použití sušených cihel z hlíny ke stavbě domů.

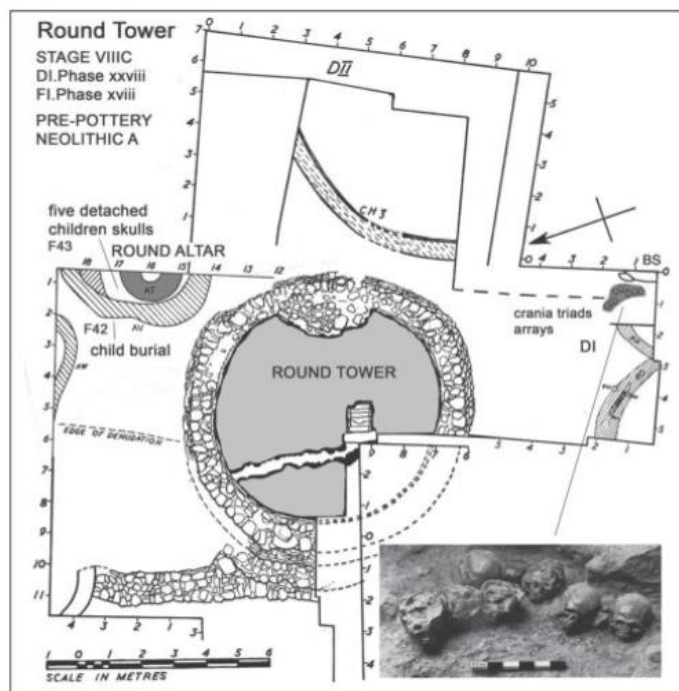


Fig. 3 – Plan showing the location of the round installation (“altar”) with five infant skulls (sacrificed children?) inside in Square FI, and three arrays of skulls triads in Square DI, respectively north-east and south-west of the Round Tower in Stage VIIIIC [late PPNA, c. 8300 BC] (after KENNON 1981, pls. 36b, 213).

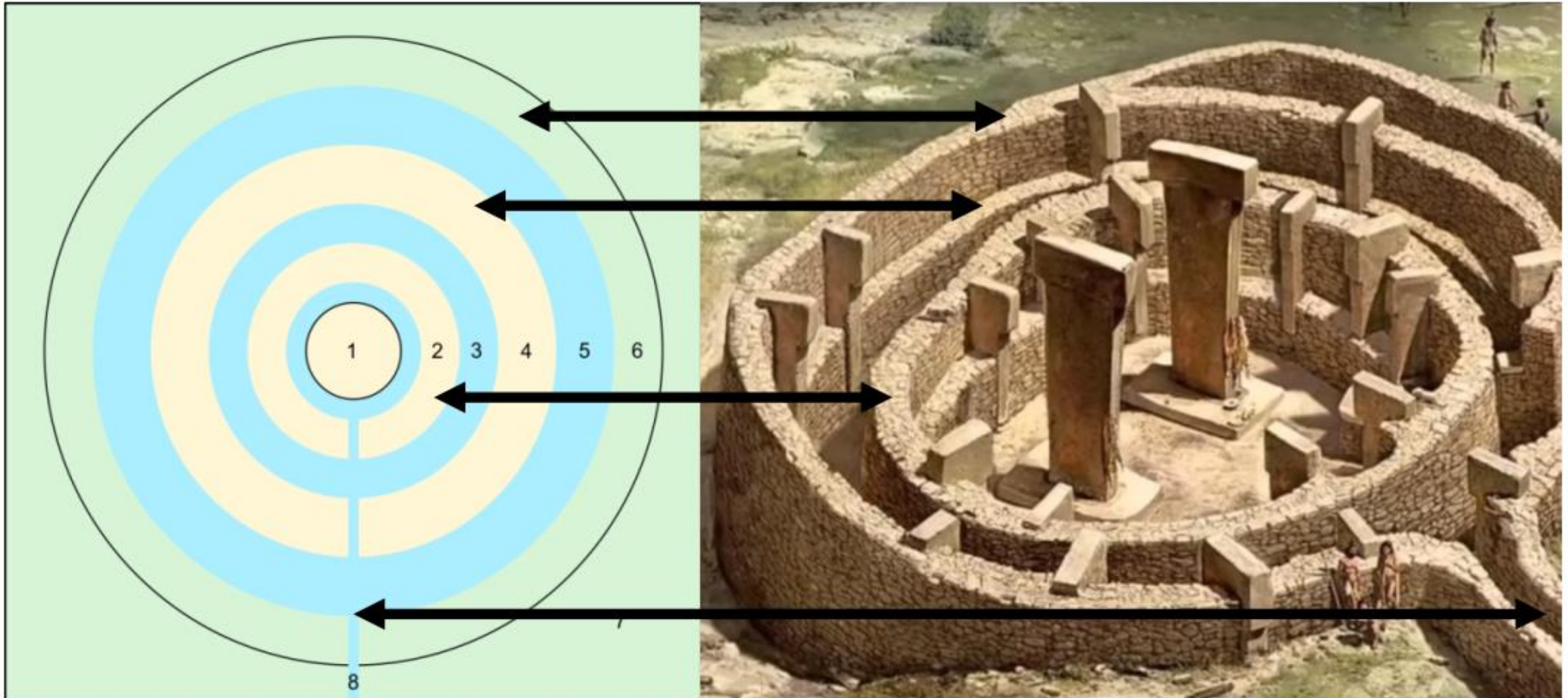


Göbekli Tepe je neolitické archeologické naleziště v *jihovýchodní Anatolii* v *Turecku*, známé též jako *Girê Mirazan* nebo *Xirabreşkê*. Lokalita se nachází na velkém vápencovém hřebeni ve výšce asi 800 m n. m.; její umístění je poněkud nečekané, protože se (v současnosti) nenachází v blízkosti vody ani orné půdy. Lokalita je situována asi 15 m nad okolním terénem a má plochu cca 8 ha. Dosud bylo prozkoumáno celkem šest (viz níže) polopodzemních kruhových „rituálních“ staveb, geofyzikální průzkum zjistil existenci nejméně 15 dalších ohrazených objektů. Jejich celkový odhadovaný počet je přibližně 25.

Zdokumentované „rituální“ stavby obsahují četné sloupy ve tvaru písmene „T“ různých velikostí. Více než 45 těchto pilířů bylo částečně odkryto, přičemž se odhaduje, že lokalita jich může obsahovat více než 200 (a to různých velikostí). Na lokalitě se rozlišují dvě hlavní fáze PPN: nejstarší je reprezentována *vrstvou III*, která je připisována období PPNA (9500–8800 př. n. l.). Historici a archeologové spojují tzv. *neolitickou revoluci* s nástupem zemědělství, ale neshodnou se na tom, zda zemědělství způsobilo usazení lidí, nebo naopak. Významnou roli v této diskusi hraje *Göbekli Tepe*, kde dosud nebyly doloženy žádné jasné důkazy o přímém zemědělském obdělávání půdy. Nejpozoruhodnějším rysem je přítomnost vápencových pilířů ve tvaru písmene „T“ zasazených do masivních vnitřních stěn vybudovaných z neopracovaného kamene. Uprostřed každého kruhu (ohrazeného objektu /“ohrady“/) stojí proti sobě dva vyšší pilíře (sloupy). V interiéru se nacházejí kamenné lavice (asi určené) k sezení. Mnoho sloupů je zdobeno abstraktními, enigmatickými piktogramy a vytesanými reliéfy zvířat. Výstavba celého komplexu byla bezpochyby fyzicky i časově značně náročná. Velice zajímavé je i to, že ačkoliv mezi oběma hlavními fázemi (nejstarší vrstvou III, která je připisována období PPNA, a *vrstvou II*, která je přiřazována období PPNB) existuje zřetelná kontinuita v používání „T“ pilířů, ***u vlastní jejich velikosti lze však zaznamenat výrazný rozdíl*** – především zmenšení z více než **5 m** výšky (*vrstva III*) na **1,5 m** (*vrstva II*). To je poněkud „zvláštní“ – jako by v čase došlo spíše k regresi než k postupnému pokroku. Kolem počátku 8. tisíciletí př. n. l. *Göbekli Tepe* ztratilo svůj význam. Nástup zemědělství přinesl do lidského života nové okolnosti a tak „zoologická zahrada doby kamenné“ (Schmidtův výraz se vztahuje zejména na *vrstvu III*, kruhového komplexu „D“) ztratila veškerý význam, který měla pro starší komunity v regionu. Lokalita však nebyla jednoduše opuštěna a zapomenuta, aby ji postupně zničily přírodní živly. ***Namísto toho byla každá kruhová stavba (ohrazený objekt) záměrně „pohřbena“*** pod množstvím odpadu, čímž vzniklo návrší sestávající se převážně z drobných vápencových úlomků, kamenných nádob a kamenných nástrojů. Záhada? Vymřeli „kněží“?

Problém tzv. neolitické revoluce vyvolává u mnoha archeologů stále značné rozpaky.

Níže uvedený obrázek je samozřejmě nezbytné chápat velmi rezervovaně – nicméně i on může být zařazen do série určitých „podezření“, že uvedený historicky neobvyklý fenomén „nespadl z čistého nebe“. Je na něm zobrazeno současně schéma hlavního města „Atlantidy“ a též jeden tzv. „ohrazený“ rituální objekt nalézající se v lokalitě *Göbekli Tepe*.



Andrew Collins v knize *Göbekli Tepe – Genesis of the Gods*, 2014, uvádí k níže uvedenému obrázku (ve kterém je porovnáván pták *dodo* /*dronte mauricijský*/ s vyobrazením, které se nachází v *Göbekli Tepe*) následující komentář (překlad z angličtiny): „Vyřezávaná výzdoba na východním středním pilíři „ohrady D“ (pilíř 18) je zcela mimořádná. Počínaje do skály vytesaným podstavcem, který monolit podpírá, vidíme podél jeho jižního okraje řadu sedmi podivných ptáků. Zvláštní tvar jejich hlav a zobáků jim dává podobu mlád'at dinosaurů! Baculatá těla těchto tvorů bez zjevných křídel však prozrazují, že jde o **nelétavé ptáky, kteří sedí na zadních a nohy mají natažené před sebou**. Jaký druh tedy představují? Zkoumání známých nelétavých ptáků z minulosti až po současnost naznačuje, že by mohlo jít o ptáky *dodo* (*dronty mauricijské*). Žádný jiný druh ptáků známý v desátém tisíciletí př. n. l. se ani zdaleka nevyrovná tomu, co vidíme v *Göbekli Tepe*, a ignorovat tento závěr by znamenalo promarnit příležitost lépe pochopit geografický svět stavitelů *Göbekli*.“

Ostrov *Mauricius* se od *Seychel* nalézá vzdušnou čarou jen cca 1 700 km. Navíc se mezi ním a „*Atlantidou*“ (částí zaniklé pevniny *Gondwany*) nalézala řada ostrovů.



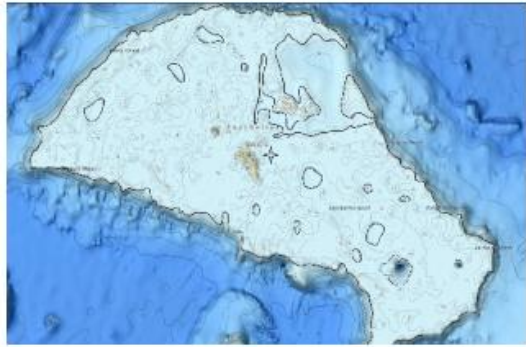
Neolitické naleziště *Dja'de el Mughara*, odkryté v rámci záchranných prací (záchranného archeologického výzkumu /ZAV/) na přehradě *Tishreen* v údolí řeky *Eufkrat*, přineslo nálezy pocházející převážně z 9. tisíciletí př. n. l. (9310–8290 cal. př. n. l.). Jde o předkeramické (akeramické) neolitické sídliště v severní Sýrii, které se nachází asi 100 km severovýchodně od města *Aleppo*. V první (nejstarší) fázi byla vystavěna velká („společenská“) kruhová budova (dle všeho s dřevěnou střechou). V ní se nachází „abstraktní“ malba o rozloze dvou metrů čtverečních v **červené, černé a bílé** barvě. Červená barva pochází z vypálené hematitové horniny, rozdrčený vápenec tvoří bílou barvu – černou dodalo dřevěné uhlí. Někteří archeologové tuto malbu interpretují jako znázornění *budovy*!



Zcela nedávno bylo publikováno několik článků, ve kterých byla vyslovena hypotéza, že ostrov *Madagaskar* nebyl osídlen před asi jen 2000 lety z *Indonésie* – ale již před asi 10000 lety. Byly zde totiž nalezeny zvířecí kosti s poškozením připisovaným lidské činnosti. K uvedené hypotéze však byly vysloveny i určité pochybnosti. Jedno je jisté – příchod lidí z *Afriky* by byl s ohledem na proud *střelkového mysu* (*Agulhaský proud*) v podstatě nemožný. Patří k nejrychlejším oceánským proudům vůbec a množství přepravované vody dosahuje šedesáti až sedmdesáti *sverdrupů* (jednotka na měření přesunu objemu mořské vody) – asi poloviny mohutného *Golfského proudu*. Naopak existuje poměrně snadná plavba od dnešních *Seychel* (vzdálených vzdušnou čarou přibližně jen 1 000 km).

Kumari Kandam (někdy označovaný jako *Kumari Nadu* nebo *Kumarikkandam*), známý jako bájný ztracený kontinent starověké tamilské civilizace, se údajně nacházel jižně od současné *Indie* v *Indickém oceánu*. Četná starověká a středověká tamilská a sanskrtská díla obsahují legendární zprávy o zemích v *jižní Indii* (či na jih od Indie), které byly potopeny v oceánu. Výslovná zmínka o *katalkol* (zabrání oceánem – pravděpodobně tsunami) *pandijské země* se nachází v komentáři k *Iraiyanar Akapporul*. Tento komentář, připisovaný *Nakkeerarovi*, je datován do pozdějších staletí 1. tisíciletí n. l. *Nakkeerarův* komentář se nezmiňuje o velikosti území, které se ztratilo v moři. Poprvé je tato velikost zmíněna až v komentáři k *Silappatikaramu* z 15. století. Jiní středověcí autoři, jako například *Ilampuranar* a *Perasiriyar*, ve svých komentářích ke starověkým textům, se také okrajově zmiňují o ztrátě zemí směrem na jih. Další legenda o ztrátě území *Panduiů* ve prospěch moře se nachází v *Purananuru* (1. stol. př. n. l. až 5. stol. n. l.) a *Kaliththokai* (asi 6.–7. stol. n. l.). Podle tohoto vyprávění kompenzoval *pandijský král* ztrátu své půdy tím, že se zmocnil stejného množství půdy od sousedních království *Cheras* a *Cholas*. Důležitá je především ta okolnost, že žádný z uvedených starověkých textů ani jejich středověkých komentářů nepoužívá pro zemi údajně ztracenou v moři název *Kumari Kandam* nebo *Kumari Nadu*. Neuvádějí, že tato země byla celým kontinentem nacházejícím se jižně od *Kanyakumari*. I přes všechny výše uvedené kritické výhrady (rovněž k označení bájně pevniny jako *Kumari Kandam*) stojí za zvážení, zda starý *tamilský mýtus* o jakési ponořené „zemi“ (ostrovech) nemá v sobě obsaženo možné racionální „jádro“. Není zapotřebí dovozovat existenci rozsáhlé pevniny (velké jako *Afrika*) – z níže uvedeného obrázku je zřejmé, že ještě před cca 10000 lety existovala souš o velikosti srovnatelné s plochou *Cejlonu*.

Důležitá poznámka – o záhadném lidu „*Redin*“ (na *Maledivách*) se zmiňuje *Thor Heyerdahl*.



Pokusme se v jednotlivých bodech provést určité shrnutí. Nejde nám ani o jednoznačnou lokalizaci bájně „*Atlantidy*“, ale spíše o to, že se tento ostrov (či pevnina) nemohl v žádném případě nalézat v prostoru nynějšího *Atlantského oceánu*. Níže uvádíme následující výčet všech již dříve diskutovaných pochybností:

- 1) *Platón* vycházel bezesporu z *Homéra* – to jej vedlo k názoru, že „*Atlantida*“ se musí nacházet **směrem na západ** od tehdejšího *Řecka* (vycházel z toho, že ostrov *Ogýgie* /pravděpodobně šlo o dnešní **Gozo**/ byl ostrovem dcery *Atlanta* /ἄτλαντος θυγάτηρ – nazývá se proto též „*Atlantovna*“/, nedaleko vzdáleným od pohoří *Atlas*);
- 2) *Platón* bezesporu musel znát i dílo *Hérodot*a (autora známého spíše s ohledem na jeho velmi spornou kritičnost) – převzal od něj asi i „báchorku“ o „*Atlant'anech*“, kteří prý byli vegetariány a neměli žádné sny (poblíž kterých se nalézal i „sloup nebes“);
- 3) staří *Řekové* znali velmi dobře mýtus o **Titánovi**, který se jmenoval **Atlas**, a který z Diovy vůle držel nebesa (podle mýtu o *Perseovi* je známo, že tento hrdina vytáhl *Medúsinu* hlavu a nechal *Atlanta* zkamenět v horu);
- 4) veškerá vlastní jména uvedená v dialozích *Timaios* a *Kritias* byla „převedená“ do klasické řečtiny (pravděpodobně i značně pozměněna – název ostrova byl odvozen od prvního krále, který se nazýval *Atlas* – nikoliv od bájného *Titána*) – *Solón* dokonce nemohl ani od egyptských kněží (foneticky) zaslechnout „*Atlas*“;
- 5) podle internetového sumerského slovníku je zřejmé, že šlo spíše o „*velekněze-krále*“ – „*atua*“;
- 6) z výše uvedených skutečností je zřejmé, že lokalizace „*Atlantidy*“ v *Atlantském oceánu* je zcela chybná;
- 7) *Solón* byl v *Egyptě* asi v roce 593 př. n. l. – k zániku „*Atlantidy*“ došlo tedy (dle *Platóna*) přibližně v roce 9600 let př. n. l. (k velké změně klimatu /provázené radikálním zvýšením teploty na severní polokouli a masivním táním ledovců/ došlo asi před 11700 lety, tj. na počátku holocénu);
- 8) hladina světových oceánů byla v *mladším dryasu* (10900–9700 př. n. l.) o cca 70–80 m níž než v současnosti;
- 9) „bájný“ ostrov byl dle dialogu *Kritias* zcela „rovný“ (*Seychely* se nalézají na zbytku staré *Gondwany* /*Maskarénské plošině*/, která byla kdysi souvislou pevninou až do konce prvohor – a která je /ve svých dochovaných částech/ díky svému stáří značně erodovaná – při snížení hladiny *Indického oceánu* o cca 70–80 m by se „vynořil“ zcela rovinný ostrov);
- 10) *Platón* uvádí, že se ostrov potopil v důsledku zemětřesení (oblast části *Gondwany* /*Maskarénská plošina*/ se nachází nedaleko od jedné z největších sopek na světě – *Piton de la Fournaise* /ostrov *Réunion*/);

- 11) *Platón* zmiňuje existenci jakési bariéry z nepřekonatelného „**bahna**“ (pokud bychom snížili hladinu moře pouze o 50 m vypadal by geografický útvar značně „roztríštěný“ – doplout loděmi do jeho centra by bylo obtížné);
- 12) *Platón* uvádí, že se na ostrově nalézala naprostá rovina – nedaleko od středu ostrova existovalo jakési pohoří (číselné hodnoty uváděné *Platónem* se shodují se současným stavem);
- 13) uvedené pohoří bylo ze všech stran stejně vysoké (všechny současné vrcholy ostrova *Mahé* jsou kupodivu poměrně nízké a téměř shodně vysoké /okolo 600 m n. m/);
- 14) poblíž ostrova „*Atlantidy*“ se nalézaly další ostrovy;
- 15) na ostrově se těžilo **orichalkum** (šlo o neznámý kov či slitinu /musely se zde též pravděpodobně vyskytovat i **doly**/);
- 16) v jihovýchodní části (zbytku) *Gondwany* v okolí *Seychel* (*Maskarénské plošiny*) se nacházejí **dvě velmi nepřirozené „prohlubně“** (jedna z nich je dokonce stejně hluboká jako široká /okolo 4 300 m/);
- 17) uvedené „prohlubně“ se velmi podobají dolu na diamanty v *Kimberley* – naopak útvary, které vznikly na základě dopadu extrémně velkých meteoritů jsou spíše „mělké“ (viz kráter *Yilan*, který má průměr 1,85 km a hloubku jen 0,15 km – obdobně „mělký“ je i *Barringerův kráter* v *Arizoně*);
- 18) na ostrově se (podle dialogu *Kritias*) nalézali sloni (ostrov se tedy musel nacházet spíše poblíž *Afriky*);
- 19) na ostrově se nacházely bažiny (je zde možné zaznamenat řadu prohlubní /byly zde zřejmě vodní plochy – jezera/);
- 20) vegetace ostrova byla tropická (vonné byliny, rostliny vylučující pryskyřice atp.);
- 21) na ostrově rostl nějaký druh kokosové palmy (v současnosti se na *Seychelách* vyskytuje velmi vzácná *Lodoicea sechellarum*);
- 22) podle *Platónova* popisu existovaly na ostrově citróny a možná i banány;
- 23) ostrov se nalézal „pod sluncem“ (*ὅφ' ἡλίῳ*) – tj. evidentně **poblíž rovníku**;
- 24) *Atlant'ané* těžili **bílý, červený a černý** kámen (červená a černá žula vyskytující se na *Seychelách* se výrazně liší od ostatních žul na všech kontinentech – korálové útesy jsou tvořeny bílým uhličitanem vápenatým) – z těchto kamenů stavěli **domy a chrámy**;
- 25) Neolitické naleziště *Dja'de el Mughara*, přineslo archeologické nálezy pocházející převážně z 9. tisíciletí př. n. l. (9310–8290 cal. př. n. l.) – především „abstraktní“ malbu (o rozloze dvou metrů čtverečních) v **červené, černé a bílé** barvě (archeologové tuto malbu interpretují jako znázornění nějaké **budovy**);

- 26) ostrov se (podle dialogu *Kritias*) **zdvihal z moře vysoko a příkře** (při snížení hladiny oceánů o 100 m by vystupovaly na jejím okraji v průměru cca 50 m vysoké břehy – a to skutečně na celém pobřeží „kolem dokola“);
- 27) ostrov se musel nalézat v **teplém pásmu** (dvě žně do roka);
- 28) dle *eposu o Gilgamešovi* existoval jakýsi **jižní vítr** (sopka *Piton de la Fournaise* se nalézá směrem na jih) a moře se „zmítalo“ (šlo pravděpodobně o *tsunami*);
- 29) dle *eposu o Gilgamešovi* byla **zaplavená země rovná jak střecha** a plná „**bahna**“ (viz též zmínku v dialogu *Kritias* o bariéře z neprostupného „bahna“, která bránila vyplout odtud na otevřené moře).
- 30) většina archeologů si neumí vysvětlit to, že v *Jerichu* vznikla těsně na začátku holocénu zcela výjimečná věžovitá stavba – *Jericho* přitom není příliš vzdálené od **Rudého moře** (které je propojeno s *Indickým oceánem* průlivem *Mandeb*);
- 31) půdorys bájného hlavního města „*Atlantidy*“ až příliš nápadně připomíná půdorys *Göbekli Tepe*;
- 32) v *Göbekli Tepe* se okolo dvou sloupů ve tvaru „T“ nalézá (téměř) v kruhu 12 menších sloupů (to odpovídá popisu centrálního posvátného okrsku hlavního města „*Atlantidy*“ se dvěma sochami bohů */Poseidón a Kleitól/* a pravděpodobně s 12 */nikoliv 10/* menšími sochami královců */„princů“/*);
- 33) podivná shoda (již vyhynulého) ptáka **dodo** (dronteho mauricijského) s vyobrazením, které se nachází v *Göbekli Tepe*;
- 34) *Göbekli Tepe* náhle zaniká – posvátné stavby jsou zasypány (vymřeli kněží-misionáři?);
- 35) množství archeologů si nedokáže vysvětlit náhlou neolitickou revoluci ke které došlo v oblasti nedaleko od *Göbekli Tepe*;
- 36) zcela nedávno bylo publikováno několik článků, ve kterých je vyslovena hypotéza, že ostrov *Madagaskar* nebyl osídlen před asi jen 2000 lety z *Indonésie* – ale již před 10000 lety (tento ostrov není od *Seychel* daleko vzdálen);
- 37) přirozené oceánské proudění jde od *Seychel* k *Maledívám* (viz *coco de mer*) – případní obyvatelé by se na vorech či jiných plavidlech zachránili na (v té době) souši (při snížení hladiny oceánů o 50 m by se „*Maledivy*“ sestávaly z mnoha ostrovů);
- 38) na útvaru zbytku pevninské kry v okolí *Malediv* by mohli existovat **až do roku 5700 př. n. l.** (či velmi omezeně až do roku 5000 př. n. l. – poté se mohli odstěhovat na jih *Indie* a zde se pravděpodobně smísit s jiným etnikem);
- 39) ve staré tamilské tradici je dochován mýtus o *Kumari Kandam* (na jih od *Indie* – zbytku pevninské kry *Gondwany*);
- 40) poslední nová zjištění o tzv. *protoindické civilizaci* indikují to, že počátky této civilizace jsou spíše mnohem starší;

- 41) staří *Sumeři* („černohlavci“) pravděpodobně přišli z jihu, tj. až z *Indie* (nedávné lingvistické výzkumy dokládají souvislost mezi starou *sumerštinou* a *drávidskými jazyky*);
- 42) *Harappská kultura* měla písmo (bohužel je stále nerozluštěné – pravděpodobně vycházelo z ještě starší předlohy) – mýtus o potopě, ráji, „*Atlantidě*“, hříšném ovoci atp. by se nedochoval pouze na základě ústní tradice;
- 43) již generál *Gordon* si povšiml „zakázaného ovoce“ (*coco de mer* – tj. plodu palmy *Lodoicea maldivica*) – v souvislosti se stromem poznání dobra a zla (knih *Genesis*).

Možná historická rekonstrukce událostí v prostoru Indického oceánu a ve významných sousedících civilizacích v období 9600–3000 př. n. l., která by mohla určitě sporné historické momenty lépe objasnit

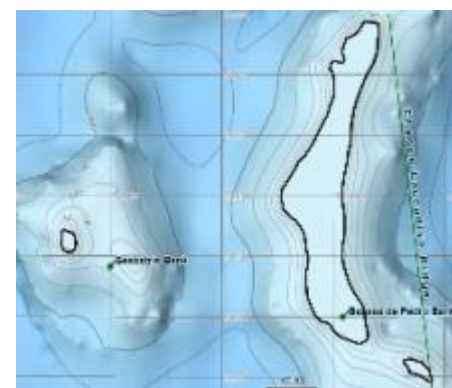
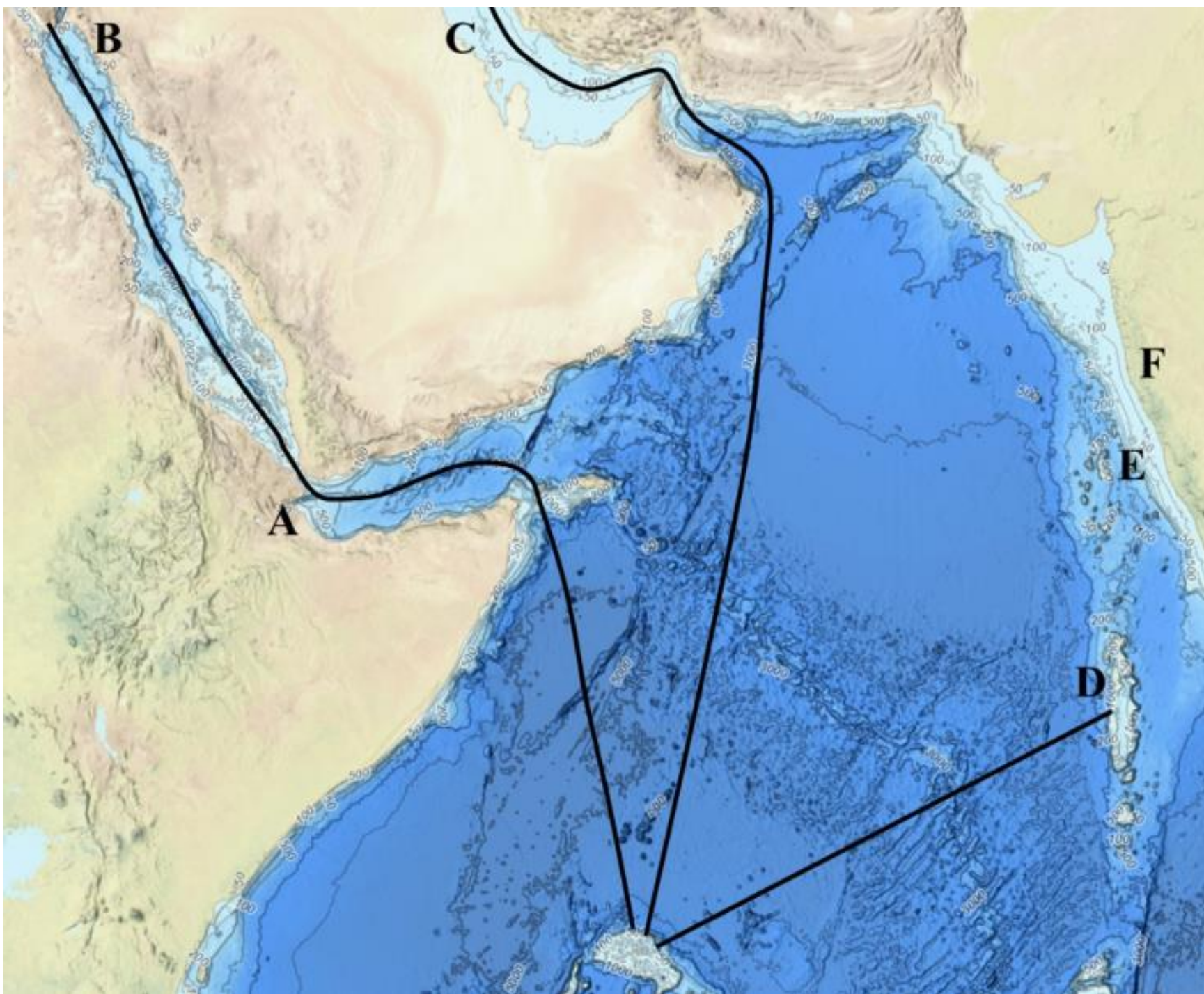
S ohledem na velmi pravděpodobnou katastrofickou událost (přibližně okolo 9600 př. n. l.) v prostoru dnešních *Seychel* lze vyslovit hypotézu, že část obyvatel „*Atlantidy*“ unikla následujícími možnými cestami:

- A) k *somálskému* (či *džibutskému*) pobřeží *Afriky* (země *Punt*);
- B) dále *Rudým mořem* k *Sinajskému poloostrovu* (*Jericho*);
- C) do prostoru *Perského zálivu* (ještě byl téměř souší) k tehdejšímu ústí řeky *Tigris* a pak říčními loděmi do *jihovýchodní Anatolie* (*Göbekli Tepe* a *Dja'de al-Mughara*);
- D) do prostoru dnešních *Malediv* (*Kumari Kandam*).

Poté se mohla tato civilizace přesídlit na „ostrov“ (viz níže na obrázku /označení „E“/) nalézající se asi 250 km východně od *Mangaluru* (šlo o *Dilmun*?).

Též je zapotřebí upozornit na zcela „podivné“ (nedávno nalezené) petroglyfy (v indických oblastech *Ratnagiri* a *Rajapur* se znázorněnými africkými hrochy a nosorožci – též i australskými klokany (označení „F“)).

S ohledem na možnou oceánskou plavbu i v tak „dávné“ době je vhodné upozornit na *Thora Heyerdahla* a jeho loď *Tigris*. V roce 1978 například prokázal svou expedicí na rákosové lodi z *Iráku* přes *Perský záliv* do *Indického oceánu*, že se přes tento oceán mohla šířit civilizace i na velmi primitivních plavidlech.



Před 11600 lety bylo *Rudé moře* plošně mnohem menší (s ohledem na hladinu o cca 70–80 m nižší než v současnosti). Nicméně bylo možné se dostat až k *Sinajskému poloostrovu*. Z dnešního přístavního města *Aqaby* do *Jericha* (podél *Mrtvého moře*) to činí asi 290 km. Především je zapotřebí zmínit kruhovou kamennou věž v *Jerichu* o průměru přibližně 8,5 m – původně vysokou též asi 8,5 m. Ta je datována přibližně do roku 8300 př. n. l. – tj. 1300 let po hypotetické katastrofické události, která se mohla odehrát na ostrově „*Atlantida*“. Tato civilizace poměrně „náhle“ domestikovala *dvouzrnnou pšenici, ječmen a luštěniny* (viz „*ospria*“).

O lokalitě *Göbekli Tepe* bylo též pojednáno – nejstarší *vrstva III* je připisována období PPNA (9500–8800 př. n. l.) – k zániku „*Atlantidy*“ došlo dle *Platóna* v roce 9600 př. n. l. Kolem roku 8000 př. n. l. je **lokality opuštěna a „rituální“ stavby zasypány**. Pokračující „stopy“ neexistují – pouze došlo k neolitické „revoluci“ – právě v regionu poblíž *Göbekli Tepe*. Je otázkou, zda tehdejší civilizace již neznala písmo, když se určité symbolické znaky v *Göbekli Tepe* evidentně našly.

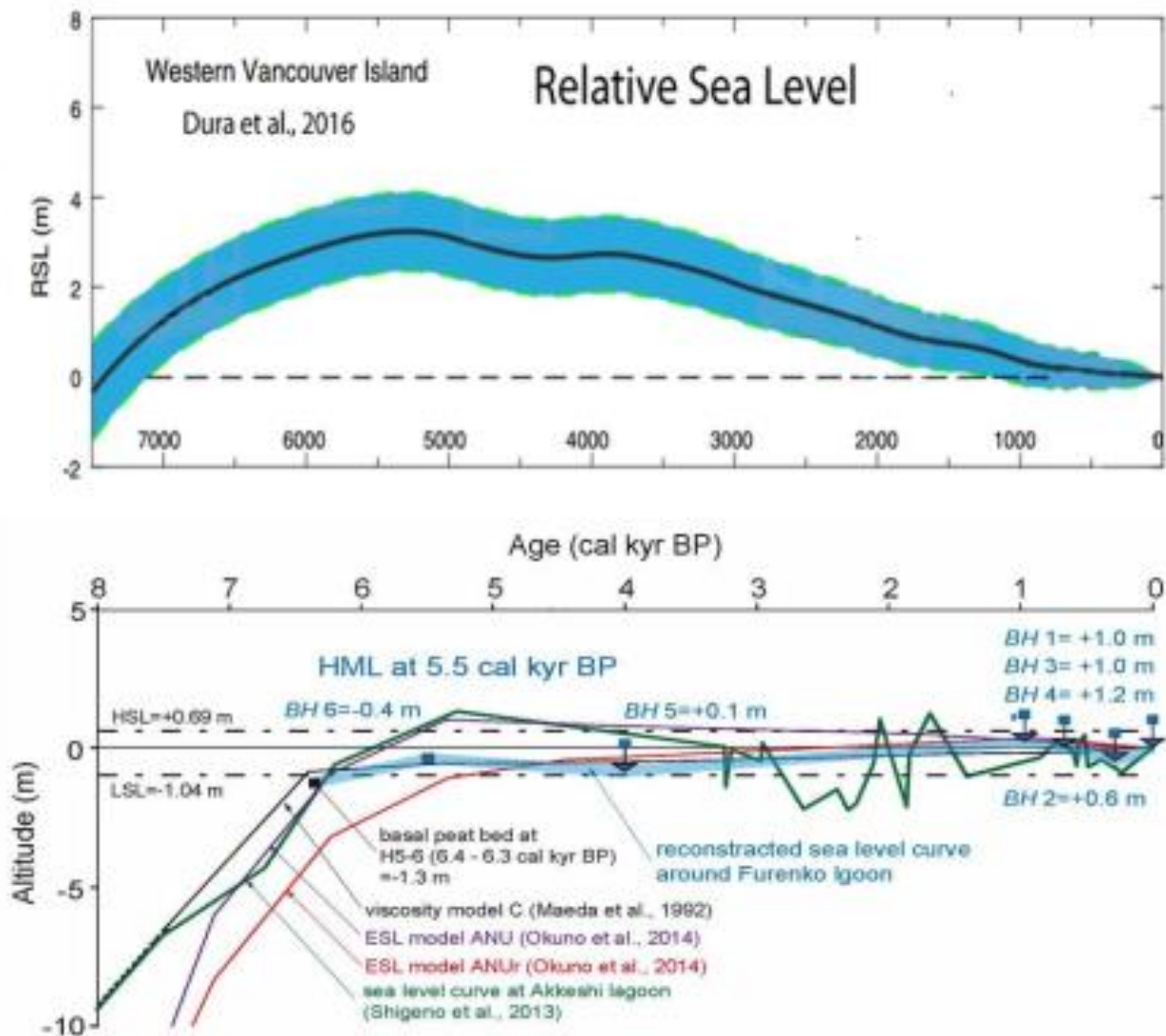
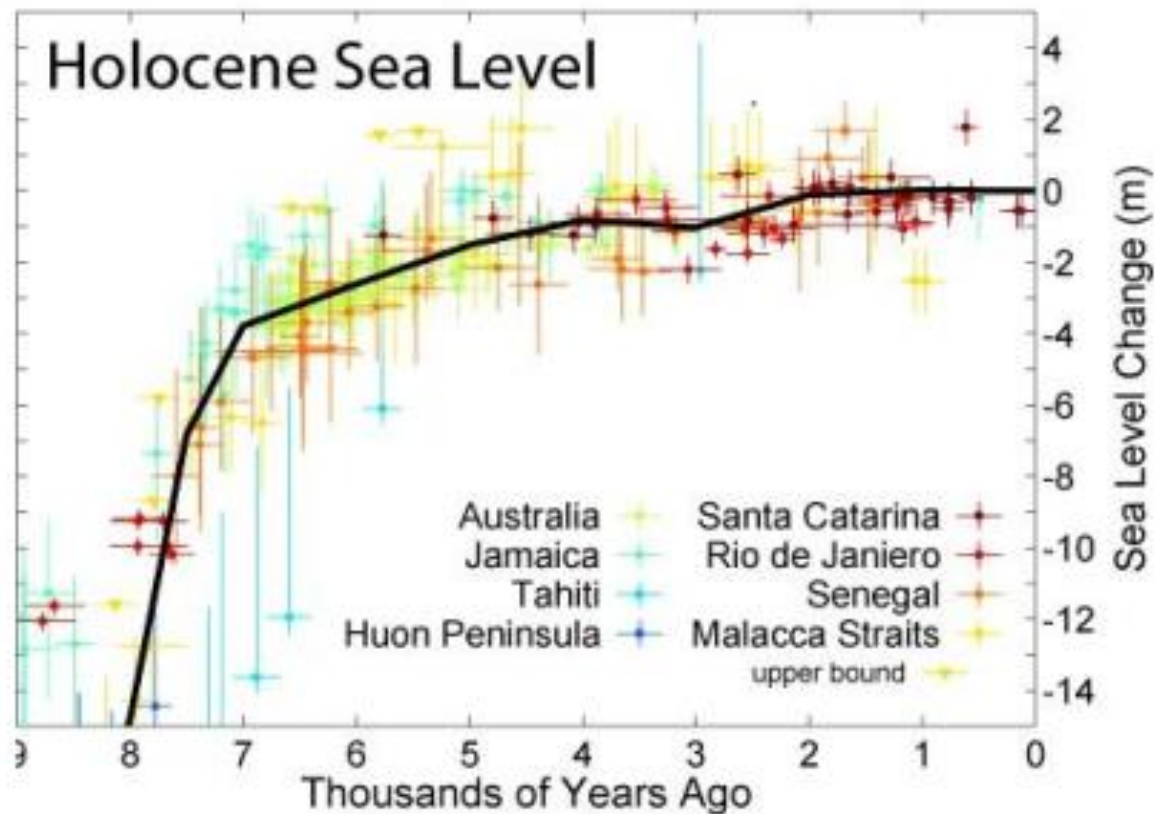
O lokalitě *Dja'de al-Mughara* bylo též pojednáno. Obyvatelé této osady byli původně lovci a sběrači – blízkost *Eufratu* jim umožňovala přístup k různým rostlinným zdrojům a zvířatům, jako jsou gazely, tuři a koně. Civilizační vzestup byl obdobně „náhlý“ jako u *Göbekli Tepe*. Velká kruhová budova má na své zdi „abstraktní“ malbu v **červené, černé a bílé** barvě. Další obdobné navazující malby se v pozdější době v daném regionu už nenalezly.

Na základě výše uvedených skutečností je možné vyslovit následující hypotézu. Zbytek obyvatel „*Atlantidy*“ se zachránil na nějakých (spíše primitivnějších) lodích typu *Tigris* – viz výše). Směřovali celkem třemi směry. Na *Blízký východ* mířili jak směrem k průlivu *Bab al Mandab*, tak k *Perskému zálivu*. Určité stopy mohli zanechat v zemi *Punt* (viz označení „A“). Dále pokračovali *Rudým mořem* až na jeho konec, poté se vylodili u *Sinajského poloostrova* (viz označení „B“) – následně civilizační „stopy“ zanechaly svůj „otisk“ v *Jerichu*. Druhá cesta vedla do *Perského zálivu* – k tehdejšímu ústí řeky *Tigris* (viz označení „C“) a pak říčními loděmi do *jihovýchodní Anatolie* (*Göbekli Tepe, Karahan Tepe*, atd. a *Dja'de al-Mughara*). Zde byly zanechány rovněž určité civilizační „stopy“. Poté zřejmě „kněží“ z „*Atlantidy*“ po asi 1500 letech „vymřeli“. V náboženských rituálech se po roce 8000 př. n. l. už **nepokračovalo**. Svatyně byly zasypány a opuštěny. Kmeny se již hromadně nescházely – rituály byly zapomenuty. Zůstalo pouze hmotné (nikoliv duchovní) dědictví – především došlo k „vynálezu“ zemědělství – neolitické „revoluci“.

„Záhadný“ plod známý jako *mořský kokos*“ (či „*ořech lásky*“) je plodem *palmy seychelské*, označované i jako *Lodoicea maldivica* (*maledivská*), protože přirozené oceánské proudění jde od *Seychel* k *Maledivám*. Obdobně i po přírodní katastrofě v prostoru dnešních *Seychel* (ke které došlo přibližně před 11600 lety) byli „trosečníci“ zaneseni až k dnešním *Maledivám* (*Kumari Kandam*). Šlo pravděpodobně o převážnou jejich část. Zde se usídlili na ploše – možná i částečně větší, než byla původní „*Atlantida*“. Situace byla příznivá asi až do roku 8000 př. n. l. Poté oceán opět stoupal až na úroveň přibližně o 10 m nižší než v současnosti (časově odpovídá asi roku 5700 př. n. l.). Plocha „ostrovů“ se značně zmenšila. Dalším možným místem, které bylo velmi vhodné k pobývání, mohl být rovněž „ostrov“ nalézající se jen 250 km východně od *Mangaluru* (ten se „vynoří“ při snížení hladiny *Indického oceánu* jen o 10 m). Domníváme se, že by to mohl být i „bájný“ ostrov *Dilmun*. Je otázkou, zda tato civilizace byla stejně vyspělá jako ta, která existovala do cca roku 9600 př. n. l. v okolí *Seychel* („*Atlantida*“).

S ohledem na velmi plochý charakter *Maskarénské plošiny* by případná i jen třicetimetrová vlna *tsunami* působila katastrofálně. Pravděpodobně asi byla vyšší. Pouze v prostoru stávajícího ostrova *Mahé* mohla přežít hrstka původního obyvatelstva. Ostatně *epos o Gilgamešovi* nám poskytuje věrohodné svědectví: „*Obhlédl jsem moře, všude zavládlo ticho a všechno lidstvo se proměnilo v hlínu, zaplavená země rovná byla jak střecha. Okénko jsem pootevřel, světlo mi dopadlo na tvář. Poklekl jsem a (potom) usedl v pláči, po tváři slzy mi stékaly. Pátral jsem po břehu, okraji moře. Na (vzdálenost) dvanácti (mil) země se tyčila. U hory Nimuš přistála loď, hora Nimuš loď držela, kolébat se nemohla.*“ Hora *Nimuš* je pravděpodobně totožná se současným pohořím na ostrově *Mahé*. *Utanapištim* (*praotec Noe*) byl přirozeným proudem „odnesen“ až do prostoru dnešních *Malediv*. A tak pověst našla svou „cestu“ – přes *Kumari Kandam* (v prostoru současných *Malediv*) na jih *Indie*. Odtud k rané *protoindické kultuře* (raně *Harappské kultuře* v povodí řeky *Indu*) a následně na *Blízký východ*.

V prostoru *Malediv* existovala pravděpodobně mnohem vyspělejší civilizace než na *Blízkém východě*, *Číně* či *Indii* maximálně až do roku 5700 př. n. l. (či velmi omezeně do roku 5000 př. n. l.). Též možná i na „ostrově“ nalézajícím se jen 250 km východně od *Mangaluru* (mohlo jít o bájný *Dilmun*). Ta pravděpodobně znala nějakou formu slitiny mědi (viz výše *orichalkum*). Především pak technologický postup tavení mědi. Ten byl pro další vývoj civilizace na *Blízkém východě* klíčový.



*Maledivy a podivný „ostrov“ 250 km od
Mangaluru před 7700 lety*



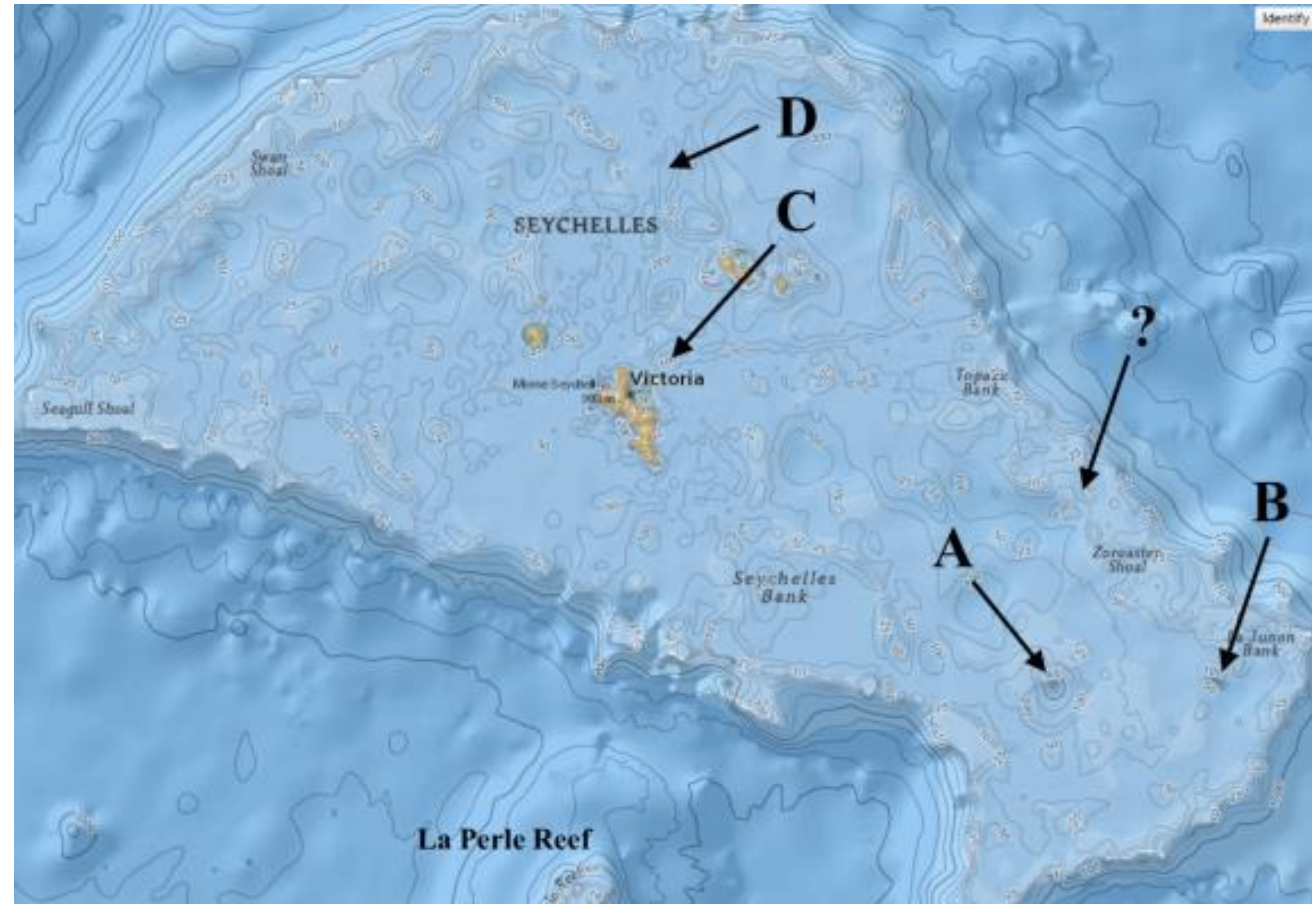
S ohledem na vzestup hladiny *Indického oceánu* bylo datum 5700 př. n. l. už značně kritické. Z původní plochy *Kumari Kandam* zbývalo maximálně 20 %. Proto muselo docházet k stěhování obyvatelstva již dříve před 6000 př. n. l. První fázi vlivu této „zapomenuté“ civilizace je tak možné vymezit přibližně datem 6000 př. n. l.

Yarim Tepe je archeologické naleziště raného zemědělského osídlení, které sahá až do doby asi 6000 př. n. l. Kov byl v *Yarim Tepe* již zcela běžný. Brzy po roce 6000 př. n. l. je na tomto místě doloženo tavení mědi, i když se zdá, že použití olova předcházelo tavení mědi. Raná metalurgie je patrná také na nedalekém místě *Tell Maghzaliyah*, které se zdá být datováno ještě dříve. Údolí *Timna* obsahuje důkazy o těžbě mědi v letech 7000–5000 př. n. l. Později byla měď legována cínem a olovem za vzniku bronzu. Rozlišení mezi olovem a cínem bylo zavedeno až s rostoucí znalostí kovů, takže z dnešního pohledu je termín bronz správně aplikován pouze na slitiny cínu a mědi s vysokým obsahem mědi. Slitina mědi a zinku byla známá již ve starověkém *Řecku*. V roce 3500 př. n. l. byla hladina oceánů výš než v současnosti. Současné *Maledivy* byly zcela zaplaveny. Navíc mohlo dojít k obdobné vlně *tsunami* jako v roce 2004. A tak došlo k poslední – třetí etapě. Lze si položit otázku – byli *Sumerové* tak „geniální“, že ve velmi krátké době (někdy před rokem 3000 př. n. l.) „vynalezli“ rozvinuté formy zemědělství, propracovaný systém zavlažování (kanály, rezervoáry) – dále pak kalendář o 12 měsících, šedesátkovou číselnou soustavu, vůz s koly, hrncířský kruh, obloukové klenutí u staveb – též bronz a písmo? Mezi všemi národy v celé historii jim patří první místo? Například proti starověké *Číně* šlo o velmi nepočtené etnikum. Též i náhlý vzestup starého *Egypta* okolo roku 3000 př. n. l. byl poměrně neobvyklý. Samozřejmě zde existoval velmi silný vliv starých *Sumerů*. Byl zde i vliv z bájně země *Punt*?

Dle *Sumerů* byl „rájem“ ostrov *Dilmun*. Mohl se nacházet nedaleko od indického *Mangaluru*. Též jím mohla být *Kumari Kandam* (*Maledivy*). V neposlední řadě „*Atlantida*“ (*Maskarénská plošina* v okolí *Seychel*). Zde se nachází velmi neobvyklá palma *coco de mer*, která má největší semena ze všech rostlin. Ráj je vždy vykreslován jako překrásná tropická krajina. Nemohl se nacházet jinde než poblíž rovníku. Mýtus může být uchovávan po nějakou dobu ústní tradicí – ne však v řádech tisíců let. Původní obyvatelé „*Atlantidy*“ zřejmě písmo používali. I následní pokračovatelé v *Kumari Kandam*. S bájí mohli být *Sumerové* seznámeni až někdy po roce 3500 př. n. l. V té době začalo být v *Uruku* používáno tzv. *piktografické písmo*. Proto jsou všechny „mýty“ kupodivu tak přesné. Poslední otázkou je, jak se dostal do *Egypta* mýtus o „*Atlantidě*“ – jsou možné dvě varianty: zaprvé přes tajemnou zemi *Punt*, zadruhé (a to je více pravděpodobné) převzetím příběhu zapsaného starými *Sumery*.

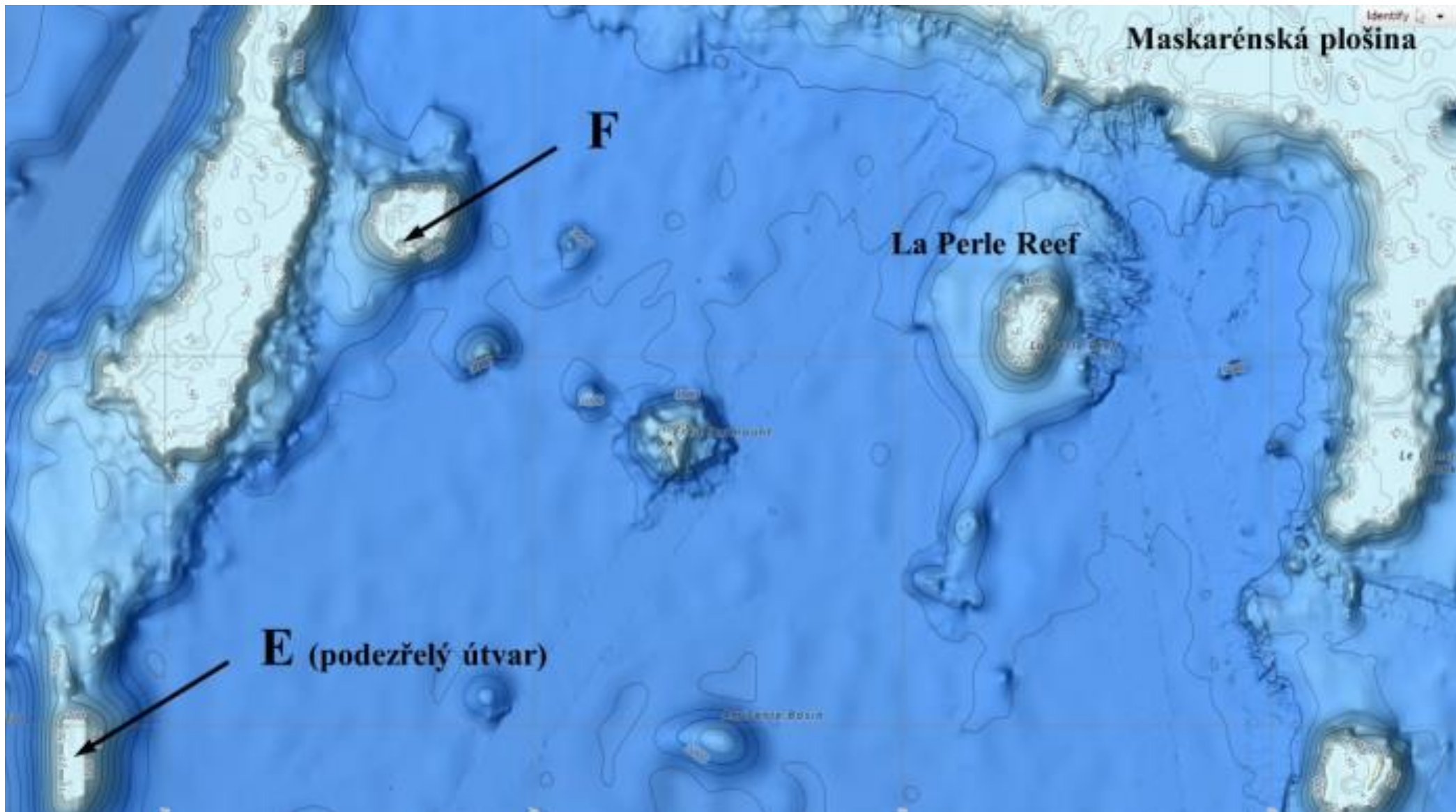
Tato publikace vychází z řady hypotéz. Jakékoliv závěry by byly předčasné. Uvedeme pouze doporučení. Pro další objasnění možného vlivu „neznámé civilizace“ nalézající se v prostoru *Indického oceánu* na zásadní klíčové „uzly“ světových dějin bude nezbytné provést podmořský výzkum (v první fázi postačí jeho provedení do hloubek max. 100 m) v níže uvedených lokalitách (znázorněných na obrázku č. 22 /též v uvedeném pořadí/):

- A) důl na „*orichalkum*“ („širší“ prohlubeň – hluboká přes 4 000 m);
- B) důl na „*orichalkum*“ (velmi „úzká“ prohlubeň – hluboká i široká přes 4 000 m);
- C) hlavní město „*Atlantidy*“ (varianta I);
- D) hlavní město „*Atlantidy*“ (varianta II).



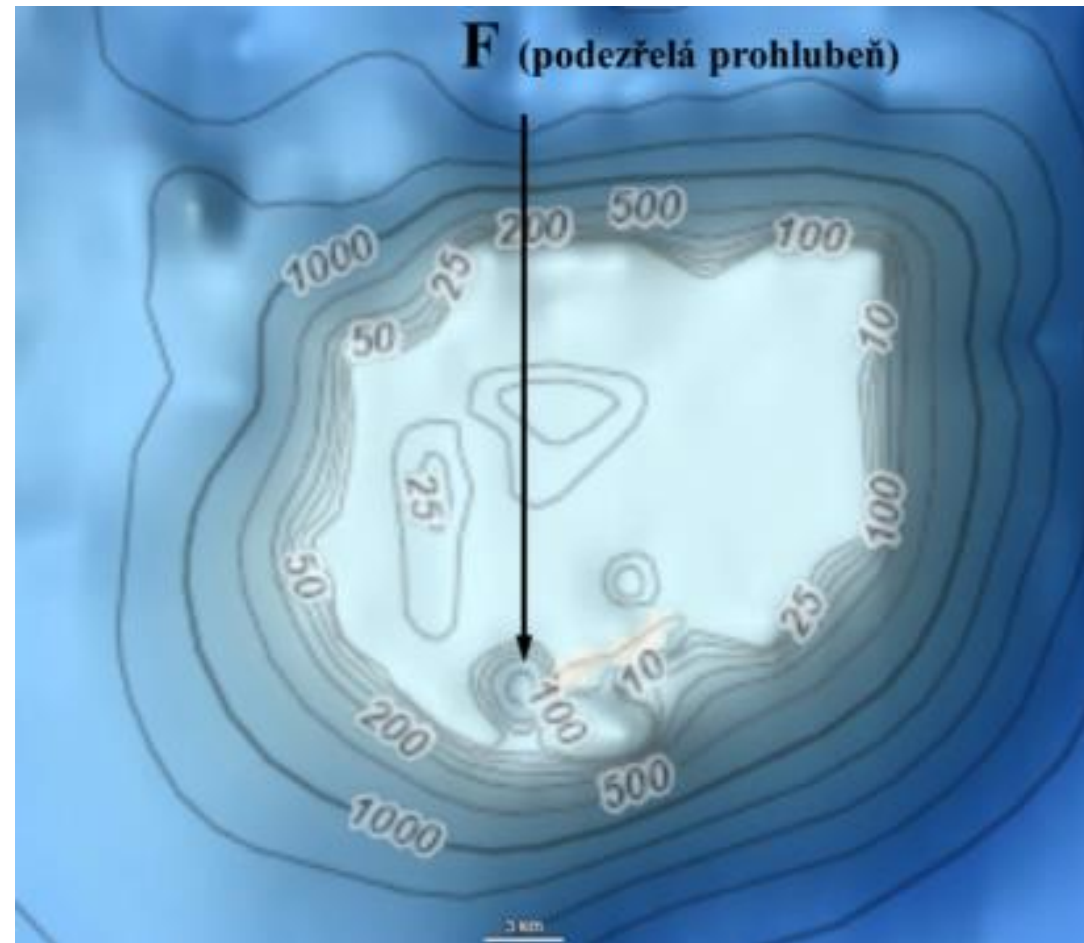
Dále bude ještě vhodné prověřit:

E) lokalitu cca 400 km jihozápadně od ostrova *Mahé* („podezřelý“ podmořský útvar /plošinu/), nalézající se pouze v hloubce okolo 10 m pod hladinou *Indického oceánu*.



Též bude časem vhodné prověřit i podmořskou horu *La Perle Reef*. Jde o to, zda se jedná o podmořskou sopku – či o relikv staré *Gondwany* (*Maskarénské plošiny*).

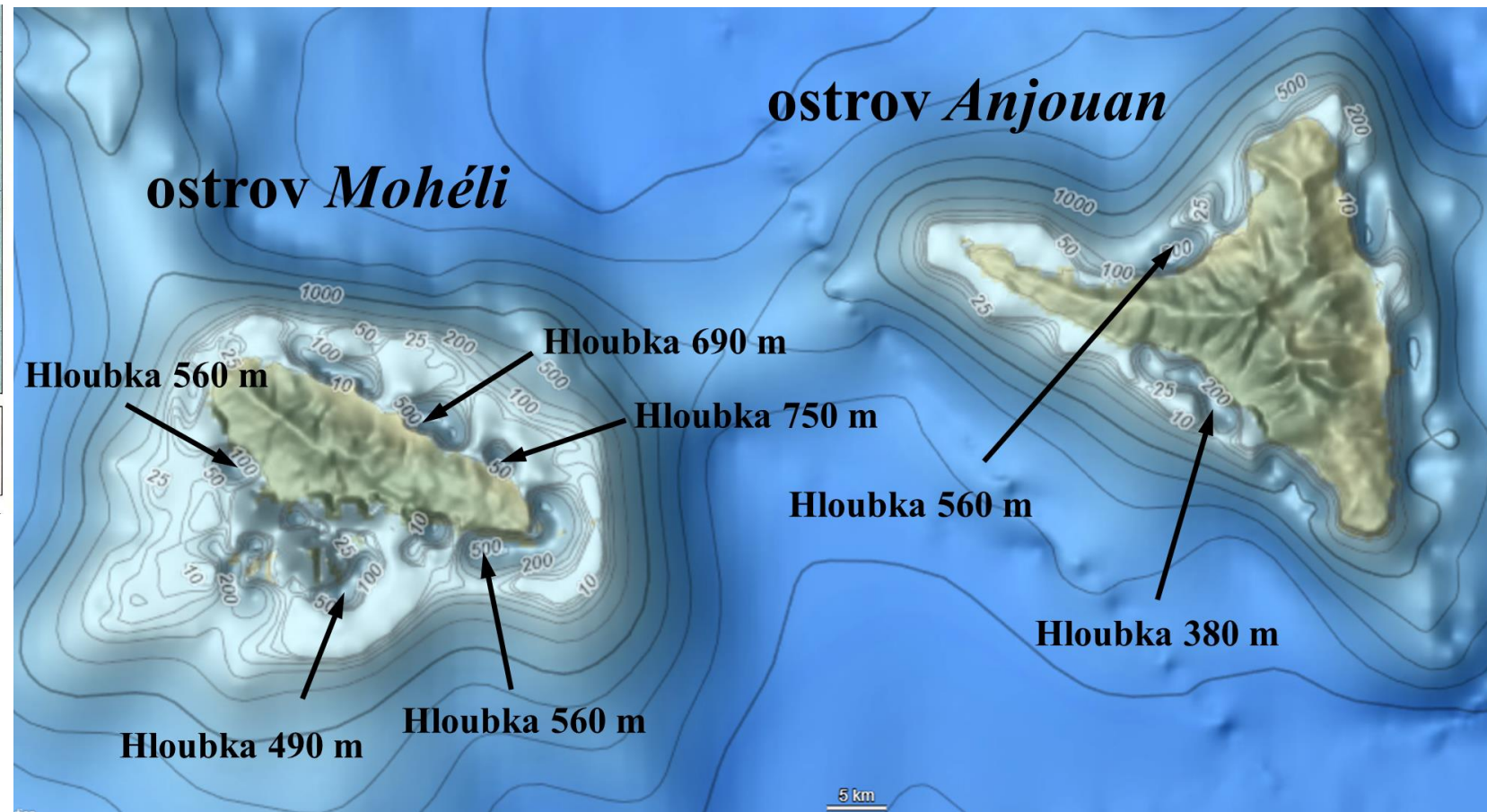
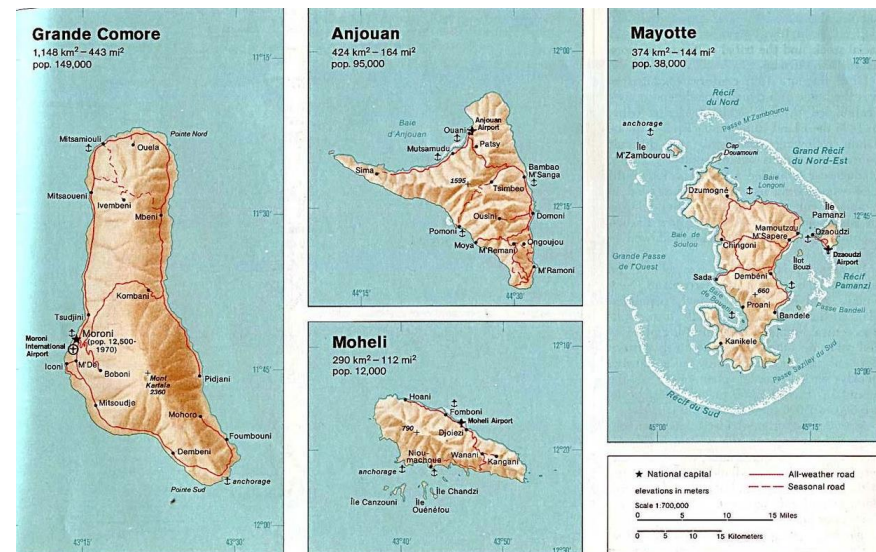
Rovněž bude vhodné prozkoumat lokalitu nalézající se cca 230 km západojihozápadně od ostrova *Mahé* (viz níže). Lokalita „F“ vykazuje na GEBCO (*Undersea Feature Names Gazetteer*) hloubku až 170 m.



Těž bude časem vhodné prověřit *Komorské ostrovy*. Jsou celkem čtyři (viz obrázek dole vlevo). Největší z nich, *Grande Comore (Ngazidja)* má plochu 1 148 km². Následuje *Anjouan (Nzwani)* o ploše 424 km². Ostrov *Mayote (Mahoré)*, o ploše 374 km² je zámořským regionem a zároveň zámořským departementem *Francie v Indickém oceánu*.

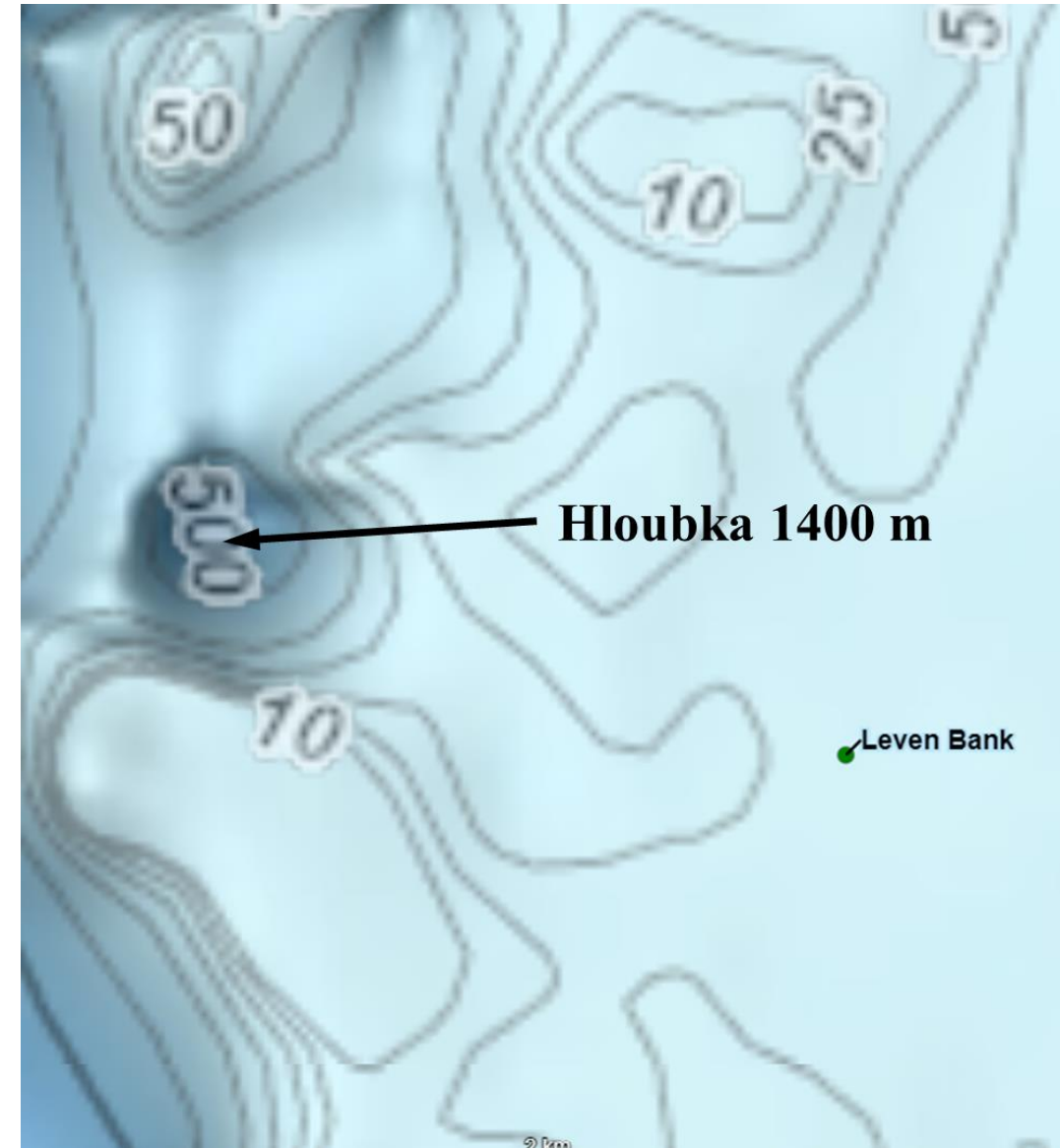
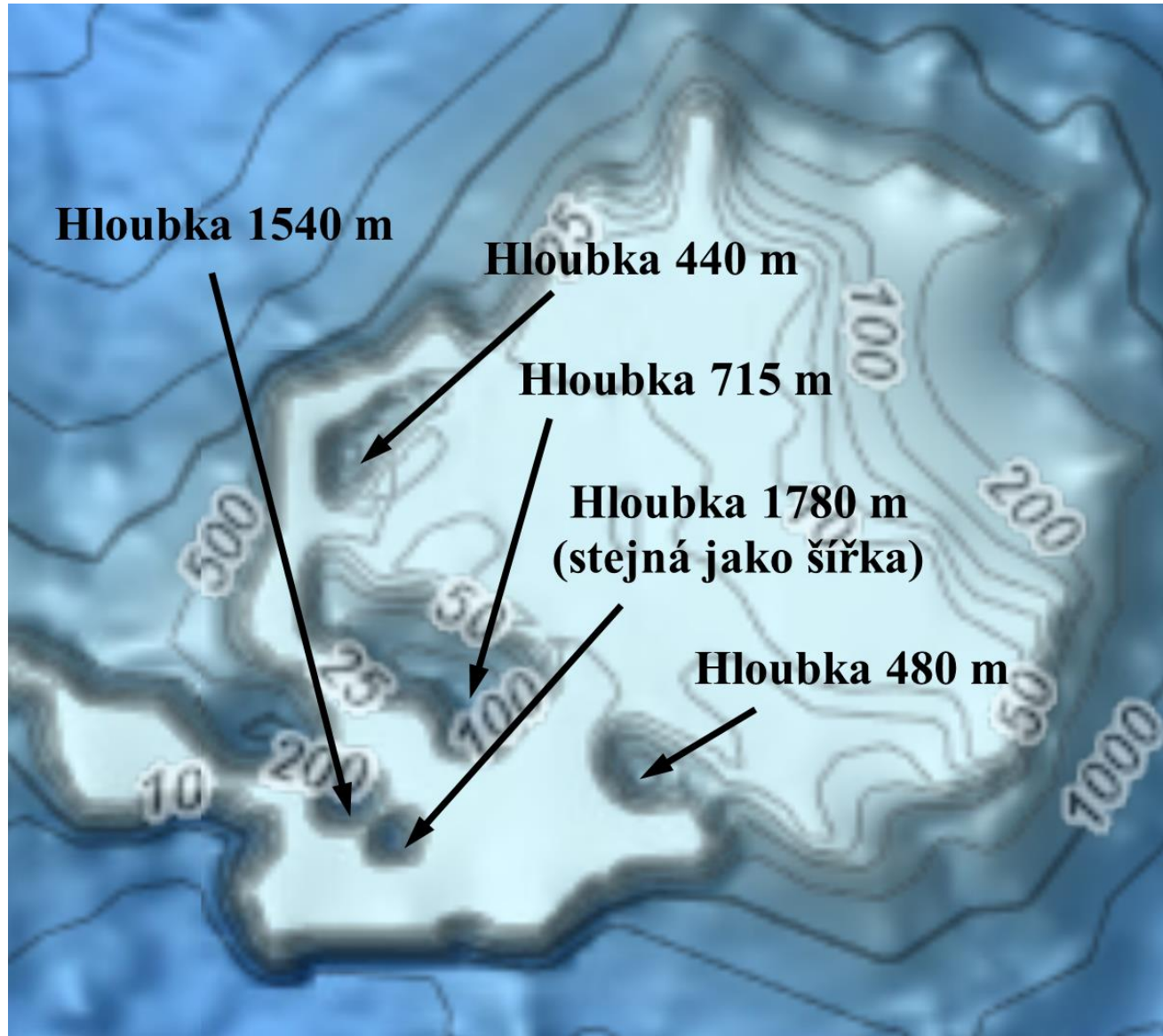
Nejmenším ostrovem je *Mohéli (Mwali)* o ploše 290 km². Ten má poměrně „zajímavé“ podmořské prohlubně nalézající se těsně u stávajícího pobřeží. Při snížení hladiny oceánu o 100 m by se nalézaly na souši. Šlo opět o nějaké povrchové doly?

Ostrov *Anjouan* je známý svým geologickým paradoxem. Velkou část ostrova totiž tvoří křemencové horniny, které by tam neměly být, protože to je v rozporu s deskovou tektonikou. Ostrov je totiž vulkanický – vznikl v důsledku sopečných erupcí. Pod hladinou oceánu se zde nalézají též poměrně zvláštní prohlubně.



Velice zajímavé prohlubně se nalézají pod hladinou oceánu asi 150 km od ostrova *Mayote*. Jde o lokalitu *Zélée Bank*.

Těž podivný útvar se nalézá nedaleko od *Madagaskaru* (*Leven Bank*).



Děkuji za pozornost.

ARNOŠT KULT

Místo trvalého pobytu:

Dolní Maxov 656

468 44 Josefův Důl

Tel.: 483 312 141

Mob.: 725 365 204 (špatný signál)

arnost.kult@vuv.cz

arnost.kult@seznam.cz

<https://www.facebook.com/arnost.kult.9>

<https://www.youtube.com/channel/UCmhROjIPm-NtlEZfmZBuceg/videos>