

AKTUALIZACE Důchodcům se navýší penze o další mimořádnou valorizaci

mesec.cz/clanky/duchodcum-se-navysi-penze-o-dalsi-mimoradnou-valorizaci-bude-vyssi-nez-se-ocekavalo



Autor: profit

Lidé v penzi získají další mimořádnou valorizaci. Oproti původním odhadům měla být valorizace vyšší než se čekalo. Pro státní rozpočet by to nebyla dobrá zpráva, proto vláda změnila valorizační mechanismus a důchody narostou méně.

Aktualizace: Vláda nečekaně pozměnila valorizační mechanismus, takže penze se nenavýší o tolik, o kolik by měly vzrůst podle původního vzorce. Více o novince informujeme v článku [Vláda hodila zpátečku, důchody se navýší mnohem méně, než původně měly](#).

Vysoký růst cen opět aktivoval pravidla pro mimořádnou valorizaci penzí. Lednová čísla o inflaci ale překonala odhady, se kterými Ministerstvo práce počítalo. Navzdory prvnímu dojmu to ale není dobrá zpráva.

Od kdy se zvýší důchody

Všechny druhy důchodů, tedy starobní, invalidní i pozůstalostní, navýší mimořádná valorizace **od června**. Penze se totiž v tomto případě zvyšují vždy v pátém měsíci následujícím po měsíci, v němž došlo k aktivaci. K aktivaci došlo právě v lednu.

Důchody se navýší z titulu nařízení vlády, které musí být vydáno v případě splnění podmínek pro mimořádné navýšení penzí do 50 dnů od konce měsíce, v němž došlo k aktivaci mimořádného navýšení.

Pravidla pro mimořádnou valorizaci

Jak už jsme zmínili, mechanismus mimořádné valorizace se aktivuje růstem cen. Podmínkou pro její vznik je **dosažení růstu cen nejméně o 5 % oproti měsíci, který byl zohledněn předchozí valorizací**.

Podle § 67 zákona o důchodovém pojištění, který pravidla pro valorizace penzí upravuje, se období pro zjišťování růstu cen stanovuje tak, že prvním měsícem je měsíc následující po měsíci období pro zjišťování růstu cen použitého při předchozím zvýšení procentní výměry důchodů. Tímto posledním měsícem je:

- v případě pravidelné zákonné valorizace **červen** předcházejícího roku,
- v mimořádném termínu valorizace pak **měsíc, v němž růst cen dosáhl aspoň 5 %**.

Poslední předchozí zvýšení procentní výměry penzí tentokrát proběhlo v rámci pravidelné valorizace, proto se tentokrát při srovnávání růstu cen nebudeme odrážet od měsíce, který byl naposledy zohledněn předchozí mimořádnou valorizací (což byl duben 2022), ale použijeme údaje z měsíce června 2022. Nárůsty tedy budeme sledovat od července 2022 dál, než dojde k růstu cen nejméně o 5 %. Tedy do ledna 2023, jak vyplynulo z dat o lednové inflaci, která [zveřejnil](#) Český statistický úřad ke konci minulého týdne.

Penze se navýší o tolik procent, kolik činil růst cen v měsíci, ve kterém byla podmínka pro aktivaci valorizace splněna. Vše probíhá automaticky, takže není nutné o nic žádat. V rámci mimořádného navyšování penzí dochází (na rozdíl od zákonné valorizace) jen k růstu procentní výměry, tedy zásluhové složky penze.

Jaké ukazatele se sledují

Pokud bychom vycházeli z postupu, který byl použit pro poslední výpočty mimořádných valorizací, stanovíme výši mimořádné valorizace pomocí **součtu originálních bazických indexů**. Základem pro měření kumulativního růstu cen je bazický cenový index z června 2022. Do srovnání se zahrnuje růst od měsíce července dál.

Podle zákona by se ale měly sledovat rovnou dva indexy vývoje cenové hladiny. **Obecná CPI inflace a dále i specifická inflace domácností důchodců** (tzv. Index životních nákladů domácností důchodců – IŽND). Ten zjistíme z tabulek, kterými ČSÚ doplňuje své pravidelné měsíční tiskové zprávy o vývoji cen.

Jak se dopočítat?

Pro výpočet musíme navštívit web ČSÚ a najít zde bazické indexy (konkrétně tabulku pod bodem 4) a dále si najít ještě červnový report o vývoji inflace, kde ve čtvrté tabulce v přílohách najdeme Index životních nákladů domácností důchodců.

Pro účely valorizace, která se do důchodů promítne poprvé v červnu 2023, je základem bazický index za červen 2022. Je to index, jenž určil konečný růst cen pro předcházející valorizaci. Jeho hodnota bude ve jmenovateli zlomku, kterým růst cen vypočteme.

V čitateli pak bude hodnota bazického indexu CPI za měsíc, v němž nárůst cen sledujeme. V našem případě leden 2023.

Růst cen dle CPI je pak $146,4/135 = 1,0844$, tedy po zaokrouhlení **8,4 %**.

Nyní musíme porovnat i index životních nákladů domácností. Ten najdeme vždy v měsíčním reportu o inflaci. Pro srovnání budeme potřebovat zprávu z června a ledna. Hodnoty k poměření najdeme vždy ve čtvrté tabulce příloh, konkrétně v buňce G12 (průměr roku u domácností důchodců).

Do čitatele dosadíme lednovou hodnotu, do jmenovatele tu červnovou. Růst cen vypočtený prostřednictvím bazických indexů IŽND je $149,5/134,1 = 1,1148$, tedy po zaokrouhlení **11,5 %**.

Index životních nákladů domácností důchodců rostl rychleji. O valorizaci vždy rozhoduje vyšší procentní nárůst z těchto dvou ukazatelů.

Předpokládaná mimořádná valorizace je o dost vyšší než ty, které stát musel vyplácet v minulém roce (navíc letos může dojít k aktivaci další mimořádné valorizace, jako tomu bylo loni). Není proto jisté, zda nebude muset vzhledem ke stavu rozpočtu přikročit k opatřením, která by míru navýšení penzí ovlivnila. Bližší informace by mělo Ministerstvo práce zveřejnit už tento týden. Budeme vás informovat.

Proč je to problém?

Jak už jsme zmínili, výše nadcházející valorizace překonala odhady, se kterými Ministerstvo práce počítalo. Na první pohled by se mohlo zdát, že jde o dobrou zprávu pro peněženky všech příjemců důchodů. Není možné se na to ale koukat bez kontextu. Zejména je nutné přihlídnout k tomu, v jakém stavu zanechala státní rozpočet minulá vláda, a dále k faktu, že vláda současná neměla zatím příliš šanci bilanci vylepšit. Zejména kvůli nepříznivým ekonomickým dopadům, které způsobila válka na Ukrajině.

Je nutné si uvědomit, že na vysokou valorizaci si stát bude muset půjčit a dojde tím k dalšímu prohlubování schodku v důchodovém účtu.

Kdy půjdete do důchodu? Spočítejte si to v naší [kalkulačce](#).

Jak pro server Měšec.cz uvedla ekonomka Helena Horská, která je členkou Národní ekonomické rady vlády (NERV) i členkou poradního týmu, který připravuje důchodovou reformu, valorizační mechanismus bude muset projít úpravou. “Je vidět, že současná valorizace není připravena na výraznější cenové šoky. Musíme ji navíc nastavit tak, aby pomáhala těm nejohroženějším a nejchudším, tedy důchodcům s nejnižšími příjmy, a aby tedy výrazněji valorizovala nižší důchody než ty vyšší,” řekla nám Horská a dodala, že úpravou je nutné zabránit i tomu, aby v případě prudkého nárůstu inflace nedocházelo k multiplikaci šoku právě prostřednictvím valorizací.



Současný mechanismus mimořádné valorizace penzí navyšuje právě jen její zásluhovou část, kterou tvoří procentní výměra. Takže z ní více profitují příjemci s vyšší penzí, a ne nízkopříjmová skupina obyvatel, která vyšší ceny pociťuje výrazněji.

Jen za minulý rok navýšily valorizace výdaje státu na důchody podle [zprávy Ministerstva práce](#) zhruba o 28 mld. Kč.

Jak se připravujete na důchod? (lze volit více možností)

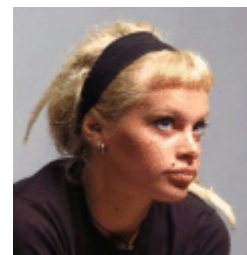
[Zobraz výsledek](#)

[Vstoupit do diskuse \(32 názorů\)](#)

- [Zasílat nově přidané názory e-mailem](#)
- [Našli jste v článku chybu?](#)

Autor článku

Autorka je zástupkyní šéfredaktora serveru Měsec.cz. Pravidelně píše pro Deník N, příležitostně pro magazín Reportér.



Nálepky:

Důchody

■
Máte pravdu, ale vlastně je to ještě horší, než říkáte. Váš propočet nulového rozdílu mezi platným výpočtem dle zákona a nynější "rychlokvaškou" vlády platí jen pro důchod v minimální výši 8380Kč. Pokud klesne již i jen na 8379, už podle rychlokvaškového výpočtu je opět důchod nižší... (použil jsem kalkulačku na...

pakolar