

Láká vás tajemno? Tohle jsou ta nejstrašidelnější místa v Čechách

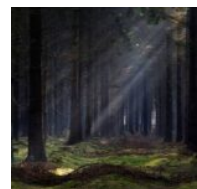
LF lifee.cz/cestovani/laka-vas-tajemno-tohle-jsou-ta-nejstrasidelnejsi-mista-v-cechach_3067.html



Zdroj: wikipedia.com

+ 7 fotek

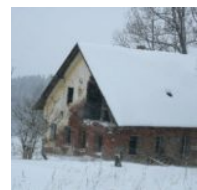
Znáte ten zvláštní pocit, kdy vám mráz přeběhne po zádech, zatají se dech a na těle se vám objeví husí kůže? Něco hluboko uvnitř vám říká, abyste dali nohy na ramena a z takového místa co nejrychleji utekli. Zajímá vás, kde se taková místa v Česku nachází? Pokud ale nemáte pro strach uděláno, tak sem rozhodně nejezděte!



Eva Jeřábková 24. července 2018

Les Bor

Jihozápadně od Českých Budějovic se nachází tajemný les Bor zvaný též Branišovský les. Tento tajuplný les je opředen bezpočtem děsivých záhad a historek. Vyprávěli je odvážlivci, kteří tímto lesem prošli, nebo vojáci, kteří tu dříve sloužili. Ve většině



příběhů je mužský pronásledující hlas, hlasité kroky a na závěr mužská postava levitující několik centimetrů nad zemí s černým pláštěm, kloboukem a červenýma svítícíma očima.



Před 400 lety zde stávala osada. Jen úzká cesta skrze bažiny ji spojovala s okolním světem. V hlubokých bažinách se rozhodlo mnoho lidí předčasně ukončit svůj život. Před několika lety tu dokonce stával strom oběšenců, na němž si v průběhu řady let mnoho lidí vzalo život. Vesničané se rozhodli prokletý strom porazit a spálit. A aby děsivých historek nebylo málo, jedné noci se do lesa údajně zřítil neznámý létající předmět. Celá oblast byla na rok uzavřena a nikdo do ní nemohl. Les tedy právem vzbuzuje děs a hrůzu a bázlíví výletníci se mu vyhýbají obloukem.

Statek Christhof

Poblíž obce Čachrov na jihu Čech se nachází statek Christhof. Díky malebné krajině kolem dostal statek český název Pohádka, ale nedejte se zmást. Místo je vyhledáváno zvědavci i experty na paranormální jevy díky své temné minulosti. Statek stojí na rozlehlé samotě. Dnes je vyhořelý, rozpadá se a kolem se často povaluje mrtvá zvěř. Místní obyvatelé se mu proto oklikou vyhýbají. Jeho historie sahá až do 16. století. Tehdy ho vlastnila německá rodina Pagerlových. Za dob rodiny, která tu žila spořádaným životem, nedošlo k žádným neobvyklým situacím. Zvrat přišel roku 1947. Kvůli Benešovým dekretům byla rodina nucena odejít z Čech.

Statek je také proslaven známým sériovým vrahem Ivanem Roubalem, který si dnes odpykává doživotní trest. Roubal se do statku nastěhoval v roce 1991 za účelem chovu jelenů. Nezáskal ale potřebná povolení, a tak začal chovat vietnamská prasata. Těm předhazoval k jídlu své lidské oběti. Během let 1991 až 1994 Roubal údajně zabil 7 lidí, ale jen 5 mu bylo dokázáno. Některé oběti nalákal na svůj statek za účelem ohřátí se u krbu, jiné zabil v jejich bytech, které následně vykradl.

Další děsivá historka vypráví o dvou rodinách, které před několika lety na statku Pohádka přespaly. Jedna rodina noc nevydržela a odjela o půlnoci domů, tím se tedy zachránili. Druhá rodina noc překonala a do roka všichni zemřeli, utopili se a měli dopravní nehodu.

Mohlo by Vás zajímat:



Může cestování pozitivně ovlivnit naše myšlení? Vědci vám odpoví

Velhartický hřbitov

Ani ne 10 kilometrů od statku se nachází další tajuplné místo, a to na hřbitově. Dominantou hřbitova je ponurý kostel Sv. Máří Magdaleny z dob Velké Moravy. Byl postaven roku 1373 na místě původního pohřebiště. Jako většina hřbitovů i tento měl být místem klidu a věčného odpočinku, ale zde tomu tak není. Věděl to i spisovatel Karel Jaromír Erben, který sem chodil čerpat inspiraci pro svoji baladu Svatební košile.

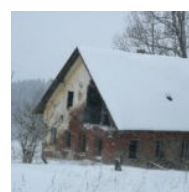
Podle pověstí se kdysi na hřbitově odehrály černé satanské mše, které chtěly oživit mrtvé. Negativní energie vyvolaná rituálem zde převládá dodnes. Navíc na zděném štítu kostela prosvítá tajemná tvář, která hlídá příchozí. Podle některých jde o tvář dívky unesené ožilým umrlcem, který vystupuje v Erbenově baladě. Umrlec má na hřbitově svůj zarostlý a neudržovaný hrob. Jiní jsou přesvědčeni, že je to tvář hradní paní, která kdysi tragicky zahynula poblíž kostela. Nebo se jedná o otisk energie uvolněné při vyvolávání mrtvých?

Jeskyně Býčí skála

Severně od Brna v Moravském krasu leží nejdelší jeskynní systém v České republice. Údajně dosahuje až 13 kilometrů. V roce 1872 zde archeolog Jindřich Wankel učinil fenomenální objev hliněných nádob, bronzových sošek, zbraní, šperků ze zlata, ale také spousty lidských a zvířecích kostí. Údajně tu bylo pohřbeno více než 40 lidí.

Býčí jeskyně byla dříve volně přístupná do 450 metrů, kde se návštěvníkovi naskytl pohled na malebné jezírko. Dnes je již veřejnosti uzavřena železnými dveřmi. Podle nalezených relikvií zde bylo pohanské obětiště. Lidé sem přinášeli předměty z dalekého okolí a navíc při obřadech byla obětována zvířata i lidé. Ti prý umírali násilnou smrtí, v lebkách měli hluboké rány a v žebrech bronzové hroty šípů. Jejich hlavy byly děleny podélně nebo příčně. Návštěvníci tu mají právem velice tísnivé pocity. Negativní energie je v těchto místech opravdu obrovská.

GALERIE Láká vás tajemno? Tohle jsou ta nejstrašidelnější místa v Čechách
+ 7 fotek



Miluška Voborníková (73) o celoživotní lásce s Petrem Spáleným, čtyřleté vnučce a urputných fanoušcích



Aktuální čas 0:00

/

Duration 40:46

Načteno: 0%

Stav: 0%

Auto 720p