

Utajená místa Londýna II. díl: 10 tajemně krásných lokací, o kterých jste dosud nevěděli

radynacestu.cz/magazin/utajena-mista-londyna-ii-dil-10-lokaci-o-kterych-jste-nevedeli/



Témata[Anglie](#)[Inspirace](#)[Londýn](#)

Stojí stranou pozornosti a přesto jsou svým způsobem zajímavá a krásná – objevte 10 utajených míst Londýna.

Vyberte si z našich 33 zájezdů do Londýna [Zobrazit zájezdy](#).

Chcete poznat tajemná Londýnská zákoutí? Vydejte se s námi na prapodivnou cestu 10 utajenými místy Londýna, která vám poodhalí, v čem se skutečně ukrývá kouzlo britského velkoměsta. Pravděpodobně jste o nich dosud neslyšeli, neviděli je na pohlednicích a ani je neznáte z BBC, přesto za vaši návštěvu jistě stojí. Tady jsou!

Inspirace Je dílem průvodců a expertů z [CK Radynacestu.cz](https://radynacestu.cz)

1. Brixtonský větrný mlýn, Brixton



Větrný mlýn, Brixton

Nenechte se zmýlit restaurací, která nese stejné jméno. Brixtonský větrný mlýn je **skutečně větrný mlýn, který se nachází uprostřed Blenheimských zahrad**. Postaven byl v roce 1816 a fungoval až do roku 1934, kdy rodina Ashby, která jej měla v pronájmu, ukončila podnikání. Od roku 2011 byl po rekonstrukci otevřen veřejnosti.

Staňte se členy
CESTOVATELSKÉHO KLUBU
a získejte roční předplatné
ZDARMA.

ZJISTIT
VÍCE

2. Nahé dámy v York House, Twickenham

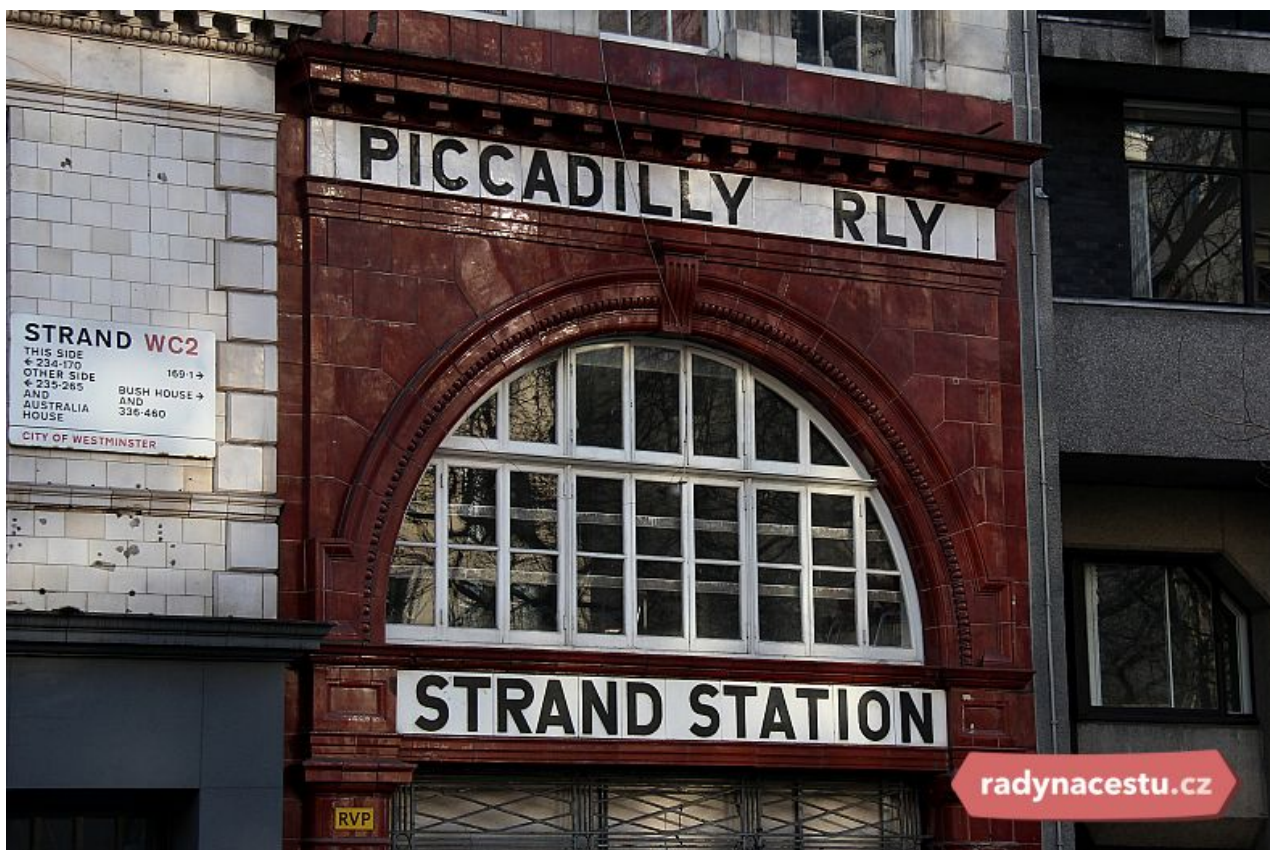
Ačkoliv Twickenham je spíše známý díky rugby a řece, York House je jeho skrytým pokladem. O sochách nahých dam v jeho zahradě se ale toho moc neví. Asi **mají zobrazovat osm nymf Oceánid z řecké mytologie**. Mramorové sochy se sem dostaly pravděpodobně v 19. století z Itálie a má se za to, že původně mohly být součástí nějakého většího celku.

Nedaleko sochy stojí dům básníka Samuela Johnsona. Dům byl nedávno zrekonstruován. Gough Square je klidné, tiché místo, ideální pro odpolední sendvič.

4. Ztracená ulice Little Compton, Charing Cross

Little Compton Street byla ulice, která původně spojovala dvě jiné: Starou a novou Compton Street. Je to už dávno, co byla ulice přebudována, ale když se postavíte na křižovatku New Compton Street a Stacey Street a pozorně se podíváte skrze mřížoví, uvidíte **staré viktoriánské značení ulic a zdivo**.

5. Aldwych neboli Strand Station, Temple



Strand Station, Temple

Tato stanice si zahrála už v mnoha televizních inscenacích a filmech. Postavena byla roku 1907 původně jako úsek linky Picadilly, která sama vznikla sloučením tří dalších linek. Později však byla využita ke kyvadlové dopravě mimo špičku.

V devadesátých letech byla po poruše výtahů uzavřena, takže nyní stanice tvoří uzavřenou podzemní kapsuli, kde se jakoby zastavil čas. Dnes se v ní točí filmy jako např.: Sherlock, V jako Vendeta nebo Mr. Selfridge. Na vlastní pěst se tam není možné dostat, ale **Londýnské dopravní muzeum tam občas pořádá prohlídky**.

6. Ukrytí vetřelci prostoru

Vetřelci jsou dílem francouzského umělce, který se skrývá pod pseudonymem **Invader (Vetřelec)** a jsou uschovány na mnoha různých místech Londýna, Hong Kongu a Paříže. Kde se nacházejí ti londýnští vetřelci, se můžete podívat na [této mapce](#).

7. Pelikáni v parku sv. Jakuba



V parku sv. Jakuba můžete obdivovat pelikány.

I když je park sv. Jakuba velmi dobře známý, jen málokdo ví o jeho kolonii pelikánů.

Poprvé se zde objevili roku 1664 jako dar ruského velvyslance. Jejich počty pak ještě doplnili další, které **Londýnu darovalo město Praha.**

Pelikáni jsou krmeni denně mezi 14 a 14:30 hod. Jsou relativně krotcí a rádi se připojí k vašemu obědu na lavičce.

8. Náhrobky literátů na Bunhill Fields



Bunhill Fields

Bunhill Fields (původně Bone Hill Fields) je **staré saské pohřebiště, morová jáma a zároveň kostelní dvorek na City Road**. Je to místo, kde byli pohřbíváni mnozí nonkonformisté, takže zde mají své náhrobky literáti jako William Blake, Isaac Watts, John Bunyan, George Fox a Daniel Defoe. Nachází se zde také **pomník Thomase Hardyho**.

9. Inspirace, která stojí za červenými telefonními budkami – St. Pancras

Toto **mauzoleum** bylo navrženo architektem Sirem Johnem Soanem, aby se stalo posledním místem odpočinku pro něho i jeho choť. Nachází se v St. Pancras Old Church a má se za to, že o mnoho let později si z něj Sir Giles Gilbert Scott, který **býval rovněž správcem Soanova muzea**, vzal inspiraci k vytvoření designu dnes už ikonických londýnských červených telefonních budek.

10. Ruina kostela St. Dunstan-in-the-East, London Bridge



Ruiny St. Dunstan-in-the-East

Situován mezi London Bridge a Tower of London, kostel St. Dunstan-in-the-East, byl postaven v roce 1100. Poprvé byl poničen při velkém požáru Londýna v roce 1666. Byl ale opraven a **roku 1695 mu byla přidána věž navržená Sirem Christopherem Wrenem**. Během druhé světové války ale utrpěl velké škody a jeho ruina slouží od roku 1971 jako veřejná zahrada.

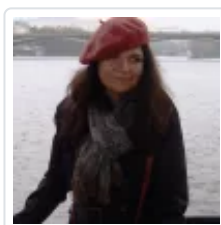
Čtení na podobné téma

[Utajená místa Londýna: 10 zákoutí, o nichž vědí jen praví Londýňané](#)

[Přečíst](#)

Zdroj: <http://www.buzzfeed.com/americanexpressuk/21-amazing-secret-places-to-find-in-london>

Fotografie z Flickru licencovány pod [CC BY 2.0](#).



Julie Ginzberg EXPERT RADYNACESTU.CZ



Dotkněte se Londýna

Vyberte si jeden z našich 33 zájezdů do Londýna

[Zájezdy do Londýna](#)

[Nejbližší volný zájezd odlétá již 8. května](#)

URL stránky: www.radynacestu.cz/magazin/utajena-mista-londyna-ii-dil-10-lokaci-o-kterych-jste-nevedeli/