

Neměla na zálohy, tak jí odpojili plyn. Paní Jiřina se musela ze svého domu odstěhovat

CNN [cnn.iprima.cz/nemela-na-zalohy-tak-ji-odpojily-plyn-pani-jirina-se-musela-ze-sveho-domu-odstehovat-195682](https://www.cnn.cz/nemela-na-zalohy-tak-ji-odpojily-plyn-pani-jirina-se-musela-ze-sveho-domu-odstehovat-195682)



5 fotografií



5 Zobrazit galerii

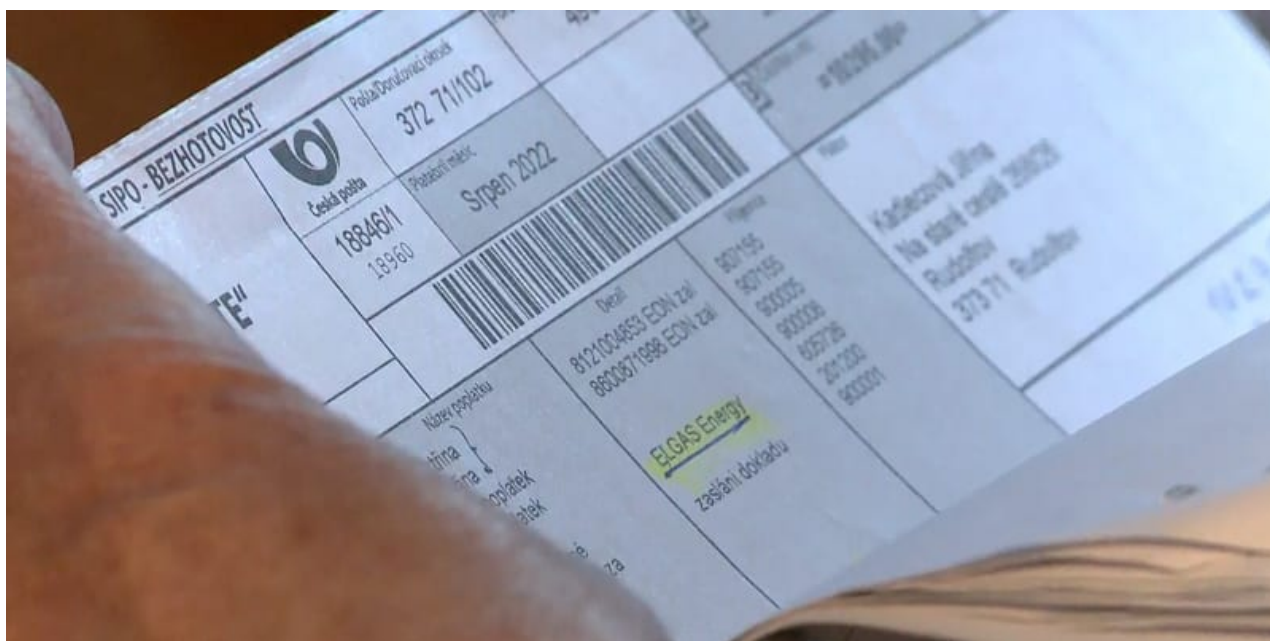
Umíte si představit, že byste opustili svůj domov? Do takové situace se dostává čím dál víc seniorů. Kvůli vysokým zálohám za plyn musejí opustit místo, kde žili celý svůj život, a hledají útočiště, kde se dá. Do



těživé situace se dostala i Jiřina Kadlecová z Českobudějovicka.

V garsonce v domě s pečovatelskou službou bydlí Jiřina Kadlecová teprve několik dní. Po více než sedmdesáti letech musela odejít ze svého malého domku. Kvůli nezaplaceným zálohám jí totiž před několika týdny odpojili plynoměr. „Bydlet se tam nedá kvůli zimě. Jedině, že bych jim dala těch 27 850, pak by to bylo možný. Ale kde je mám vzít?“ uvedla pro CNN Prima NEWS seniorka.

Aktuální čas 1:00



/

Duration 2:16

Načteno: 93.74%

Paní Jiřina se musela kvůli cenám energií přestěhovat



1 / 1

Pořád se díváte?

Zpět

Z původních osmi tisíc se paní Kadlecové zálohy za plyn zvedly na více než trojnásobek. To je o sedm tisíc víc než celý její důchod. Chtěla si proto požádat o příspěvek na bydlení. Na úřadu práce v Českých Budějovicích ale nepochodila. „To jsem chtěla vyplňovat tu žádost, ale řekla mi ta paní, že to nedostanu, no tak jsem to přestala vyplňovat,“ popsala.

„My tady nemáme být od toho, abychom někoho vyloženě odrazovali, ale na druhé straně máme lidem říct i skutečnou realitu,“ uvedl ministr práce a sociálních věcí Marian Jurečka (KDU-ČSL). Skutečná realita ale je, že paní Kadlecová v době, kdy o příspěvek žádat chtěla, na něj nárok měla. Úřednice ji ale odradila.

„Obecně platí, že zaměstnanci Úřadu práce ČR jsou povinni převzít žádost o nepojistnou sociální dávku, a také tak činí. To, zda klient žádost nakonec podá, či ne, je čistě jeho rozhodnutí,“ uvedla mluvčí Úřadu práce ČR Kateřina Beránková.

Paní Kadlecová o příspěvek nemůže žádat, dokud bydlí v pečovatelském domě. Chce se ale vrátit zpátky do svého domu a nepřestává se o něj starat. Denně tam chodí za svým kocourem. V současném domově s ní být nemůže.

Díky pomoci organizace Člověk v tísni svitla Jiřině Kadlecové naděje, že na finanční podporu nakonec dosáhne a domů se vrátí. „Jsem ráda, pokud to dostanu, protože z jednoho důchodu se těžko žije,“ uzavřela s tím, že nestojí o žádnou lítost. Je jí jenom líto doby, ve které teď žije.



5 fotografií



5 Zobrazit galerii

