

Jak špatná byla ztráta učení během pandemie?

DS dailysceptic.org/2024/05/15/how-bad-was-learning-loss-during-the-pandemic

15 May 2024



Víme, že uzavření škol během pandemie bránilo studentům ve vzdělávání. Ale jak špatný byl účinek? A jak rozšířený? To jsou otázky, na které se Bastian Betthäuser a kolegové snažili odpovědět v článku zveřejněném na začátku loňského roku.

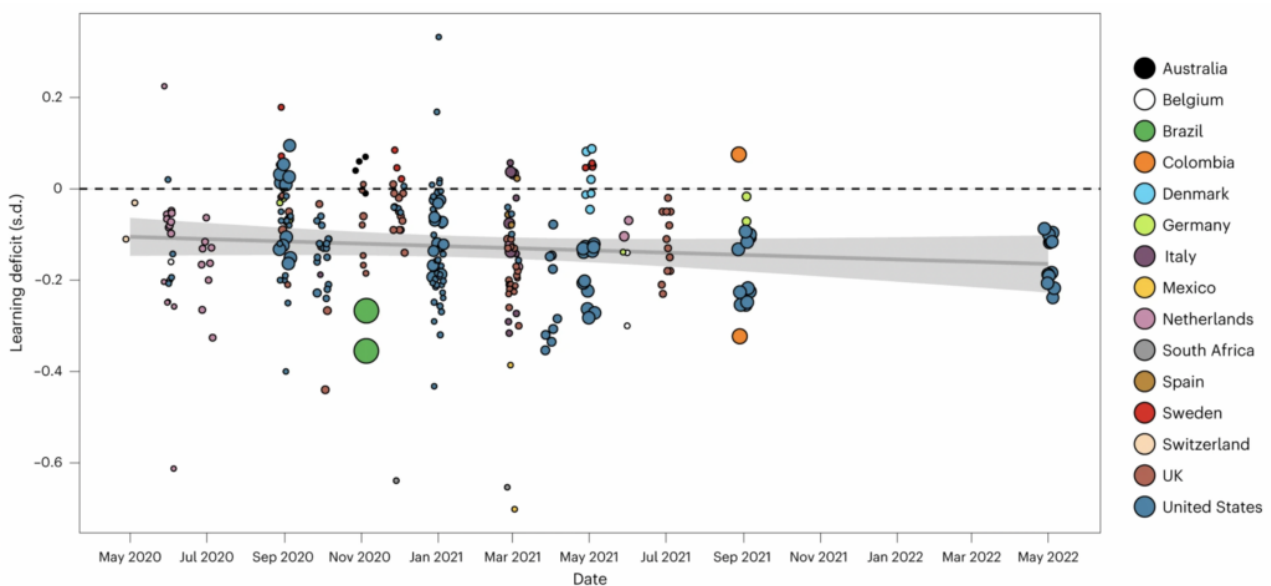
Autoři provedli systematický přehled a metaanalýzu ztráty učení během prvních dvou a půl let pandemie. Pročesáním literatury, včetně repozitářů nepublikovaných prací, dokázali identifikovat 61 relevantních studií.

Před spuštěním čísel Betthäuser a kolegové ručně zkontrolovali každou z 61 studií na různé metodologické zkreslení, jako je zmatek. Na základě široce používaných kritérií určili, že 19 studií (tj. 30 % z celkového počtu) mělo „kritické“ riziko zkreslení. Po vyloučení těchto z analýzy jich zůstalo 42. A protože většina studií uváděla vícenásobné odhady ztráty učení – pro různé předměty a úrovně ročníků – bylo dohromady celkem 291 odhadů.

Autoři také zkontrolovali publikační zaujatost, ale nenašli žádný důkaz, že studie s menšími vzorky vykazovaly větší odhady.

Takže, co našli? Zprůměrováním odhadů pro každou studii a poté sloučením napříč studiemi získali celkovou velikost účinku $d = -0,14$. To znamená, že průměrná ztráta učení byla asi 14 % standardní odchylky výsledků testů studentů. Co to v praxi znamená? Studenti obvykle postupují přibližně o 0,4 směrodatné odchylky za školní rok, což znamená, že uzavření škol snížilo učení o třetinu školního roku (celého semestru). Autoři to charakterizují jako „podstatné“.

Dále zkoumali, zda se v průběhu pandemie snížila ztráta učení. Byly pozdější odhady menší než dřívější? Jejich graf je uveden níže:



Graf ze „Systematického přehledu a metaanalýzy důkazů o učení během pandemie COVID-19“.

Zde tečky odpovídají spíše individuálním odhadům než průměrům pro každou studii. Jak vidíte, neexistuje žádný důkaz, že by se ztráta učení snížila; pokud něco, zvýšilo se to. Autoři však zkontrolovali, zda pozdější odhady byly *výrazně* větší než dřívější, a zjistili, že tomu tak není. Nejrozumnější interpretací údajů je, že ztráta učení vznikla během prvních několika měsíců pandemie (kdy byla uzavření nejzávažnější) a poté přetrvávala další dva roky.

Nyní je možné, že studenti, kteří utrpěli ztrátu učení, to nakonec doženou tam, kde by byli bez uzavření škol. Možná, že kdybyste prodloužili šedou čáru nahoře do roku 2023 a 2024, začala by se svažovat nahoru. Jak však autoři poznamenávají:

Existující výzkumy o stávkách učitelů v Belgii a Argentině, zkrácených školních letech v Německu a narušení vzdělávání během druhé světové války naznačují, že nedostatky ve vzdělávání je obtížné kompenzovat a mají tendenci přetrvávat dlouhodobě.

Kteří studenti byli nejvíce postiženi? Je logické, že lidé z bohatších rodin by byli postiženi méně, protože jejich domácí prostředí bylo pro učení příznivější a jejich rodiče si mohli dovolit kompenzovat najímáním soukromých učitelů. A to je přesně to, co Betthäuser a kolegové našli.

Kódovali odhady, zda vykazovaly zvýšení vzdělanostní nerovnosti podle socioekonomického prostředí, snížení vzdělanostní nerovnosti nebo žádnou změnu. Velká většina vykazovala nárůst – což naznačuje, že chudší studenti trpěli větší ztrátou učení. Autoři také zjistili, že ztráta učení byla větší v chudších zemích.

Takže uzavření škol nejen znevýhodnilo chudé studenty ve srovnání s bohatými v rámci zemí, ale také znevýhodnilo chudé země ve vztahu k bohatým. To je zjevně ironické, vezmeme-li v úvahu, že mnozí na levici prosazovali zavírání škol a zpočátku odsuzovali ty, kteří byli proti.

Studie Betthäusera a kolegů je dosud jednou z nejobsáhlejších a nejpečlivějších a v podstatě potvrzuje to, co jsme již věděli: zavírání škol přineslo velké náklady. Pozoruhodné je, že kvůli dostupnosti dat byl jejich vzorek studií zkreslen směrem k bohatším zemím. Kdyby zahrnoval více studií z chudších zemí, celková ztráta učení by byla ještě větší.

Štítky: Ztráta učení Metastudie Pandemický