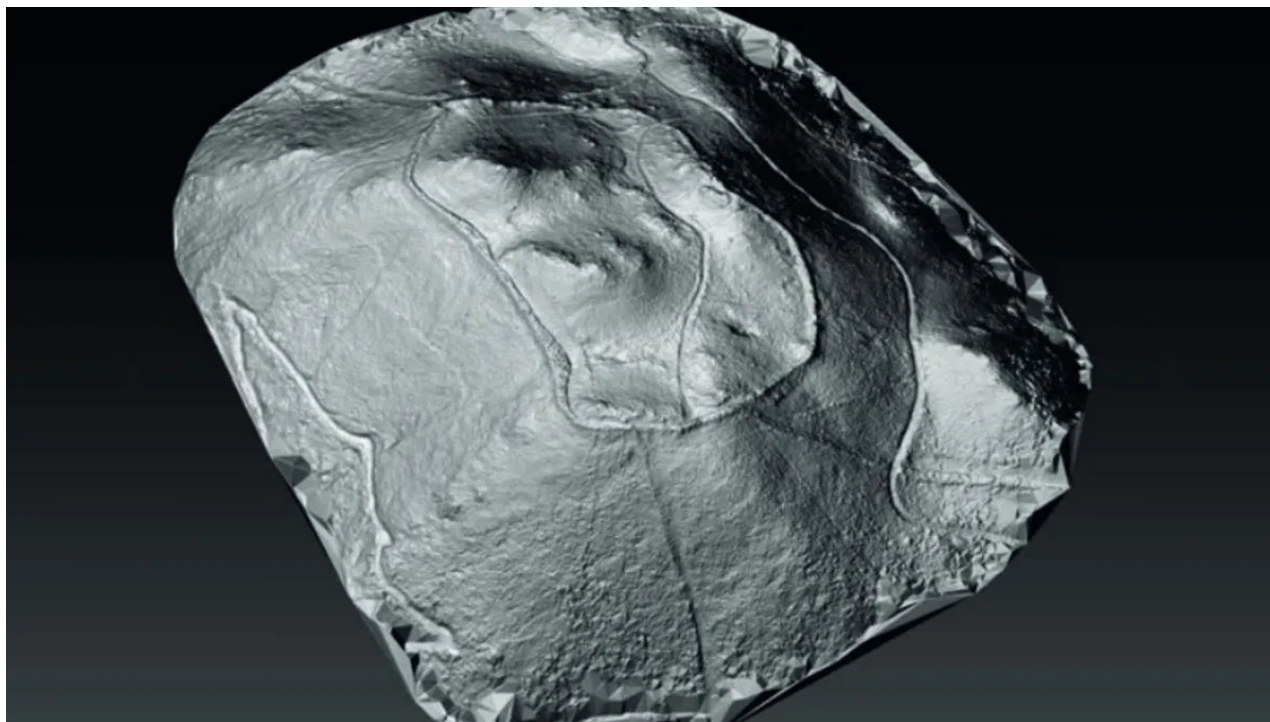


# Archeologové pomocí LIDARu odhalili pevnost z 5. století ve Španělsku

[IE interestingengineering.com/science/lidar-revealed-5th-century-fortress](https://interestingengineering.com/science/lidar-revealed-5th-century-fortress)

13. února 2023



Podle nové studie byla pod vedením španělských archeologů nalezena pevnost z pátého století obklopená masivní obrannou zdí.

Jak bylo oznámeno, to, co bylo kdysi považováno za hradiště z doby železné na severozápadě Španělska, vybouchlo raně středověkou pevnost postavenou v pátém století našeho letopočtu. Archeologové k jejímu určení použili laserové skenování.

Viz také

Archeologové v severozápadním Španělsku byli schopni lokalizovat pevnost na kopci díky LIDAR (detekce světla a měření vzdálenosti). Raně středověká pevnost o rozloze asi 25 akrů (10 hektarů) byla objevena pomocí této techniky, která odráží stovky tisíc laserových pulzů od země od letadla letícího nad hlavou. Pevnost měla 30 věží a obrannou zeď dlouhou asi 1,2 kilometru a měla 30 věží, jak uvádí [Live Science](#) .

Z pohledu archeologů byla pevnost postavena v první polovině pátého století našeho letopočtu, možná na vrcholu dřívější pevnosti na kopci z doby železné, na obranu proti germánským nájezdníkům poté, co se římská kontrola nad regionem zhroutila.



Detail plátěné stěny v severozápadním sektoru Castro Valente.  
Univerzita v Santiagu de Compostela

## Bylo to také keltské osídlení

---

Fernández-Pereiro a José Carlos Sánchez-Pardo, archeolog USC a spoluautor studie, zpočátku věřili, že Castro Valente je opevněné keltské osídlení, když začali místo prozkoumávat.

Rychle objevili důkaz, že stavba byla mnohem větší, než předpokládali, a že některé její součásti byly postaveny pomocí technik, které nebyly v době železné standardní. Fernández-Pereiro uvedl, že archeologické vykopávky „pokračovaly v poskytování údajů, které nás nasměrují do doby postřímského osídlení, možná v první části 5. století“, jak uvádí *LiveScience*.

Design pevnosti, stavební materiály a střepy keramiky naznačují, že byla postavena poté, co Římská říše ztratila kontrolu nad oblastí na počátku pátého století našeho letopočtu, když se nad Španělskem

přehnali germánští nájezdníci.

Nejoblíbenější

Ale o nějakých 200 let později se zdá, že tvrz byla opuštěna, možná proto, že už nebyla potřeba, podle Fernándeze-Pereira. Budoucí studie by na něj mohly vrhnout více světla a pomoci jej ochránit před stavebními projekty, jako jsou větrné elektrárny a lesní cesty. Jak se výzkum vyvíjí, tým hodlá pravidelně zveřejňovat aktualizace na své facebookové stránce CastelosnoAire .

Studie byla zveřejněna 13. prosince .

### **Abstrakt studie:**

Studium fenoménu postřímského opevnění se objevuje se zájmem pro území starověké římské provincie *Gallaecia* . V posledních letech došlo k významnému pokroku v lokalizaci a studiu těchto lokalit v rámci přechodu od římského státu do vrcholného středověku. Kombinace neinvazivních technik s archeologickým výzkumem umožňuje rozšířit informace týkající se těchto opevněných ohrad. Tento text představuje přehled metodologického procesu studia ložiska Castro Valente (Padrón, Galicie).

1. Domov

2. Věda