

První důkazy o operaci mozku objevené ve starověkém Blízkém východě

[IE interestingengineering.com/culture/evidence-brain-surgery-ancient-near-east](https://interestingengineering.com/culture/evidence-brain-surgery-ancient-near-east)

22. února 2023



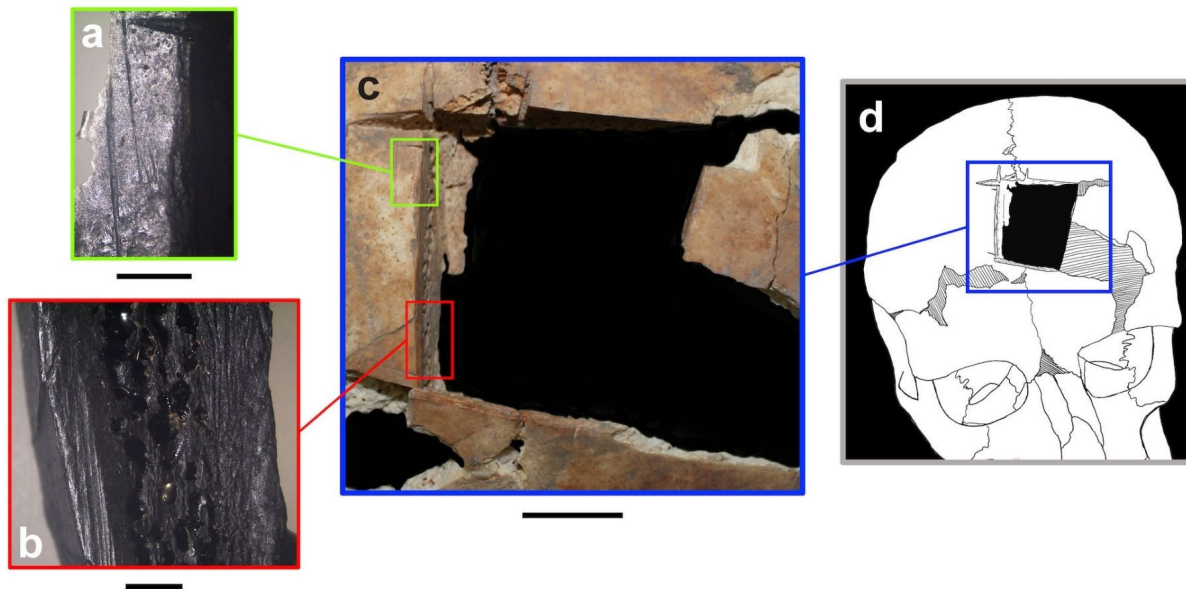
Je dobře známo, že lidé praktikovali operace od nejstarších dnů historie. Kromě starých chirurgických technik osvětlují dnešní moderní medicínu také chirurgické nástroje.

Nová studie vedená Brownovou univerzitou ukazuje, že podle nedávných vykopávek ve starověkém městě Megiddo v Izraeli se jeden specifický typ operace mozku datuje přinejmenším do pozdní doby bronzové.

Viz také

Rachel Kalisher, Ph.D. kandidát na Joukowskyho institutu pro archeologii a starověký svět na Brownově univerzitě, vedl analýzu vykopaných pozůstatků dvou bratrů z vyšší třídy, kteří žili v Megiddu kolem 15. století před naším letopočtem

Zjistila, že jeden z bratrů podstoupil úhlovou vrubovou trefinaci, zvláštní druh lebeční operace. Proces zahrnuje řezání pokožky hlavy, vyřezávání čtyř protínajících se linií do lebky pomocí nástroje s ostrým zkoseným okrajem a vytvoření čtvercového otvoru pomocí pákového efektu, jak uvádí Brown University .



Zvětšené okraje trefinace.
Rachel Kalisher a kol.

Proces zahrnuje řezání pokožky hlavy, vyřezávání čtyř protínajících se linií do lebky pomocí nástroje s ostrým zkoseným okrajem a vytvoření čtvercového otvoru pomocí pákového efektu.

"Máme důkazy, že trefinace byla tímto univerzálním, rozšířeným typem operace po tisíce let," řekl Kalisher. "Ale na Blízkém východě to nevidíme tak často - v celém tomto regionu je jen asi tucet příkladů trefinace. Doufám, že přidání dalších příkladů do vědeckých záznamů prohloubí chápání lékařské péče v našem oboru a kulturní dynamiku ve starověkých městech v této oblasti."

Byli pravděpodobně z královské rodiny

Podle spoluautora studie a ředitele Institutu archeologie a námořních kultur University of Haifa, Israela Finkelsteina, bylo Megiddo před 4 000 lety centrem obchodu a sloužilo jako brána do dalších mezopotámských kultur, včetně těch z Anatolie . Egypt, Sýrie a další.

Nejoblíbenější

Podle Kalishera dva bratři, jejichž kosti zkoumala, pocházeli z rezidenční čtvrti vedle paláce z pozdní doby bronzové v Megiddu, což naznačuje, že byli pravděpodobně zámožnými občany a možná dokonce královskou rodinou.

Kalisher během své studie identifikovala u obou chlapců různé kostní anomálie. Starší sourozenec mohl mít vrozenou abnormalitu, jako je kleidokraniální dysplazie, protože měl extrakraniální steh a další zub v jednom koutku úst. Vývoj bratrů mohl být ovlivněn mírnými známkami dlouhodobé anémie z nedostatku železa v jejich kostech.

Tyto vývojové anomálie by mohly vysvětlovat brzká úmrtí bratrů – jednoho v jeho mladistvém věku nebo na počátku 20. let a druhého kdykoli mezi 20. a 40. rokem.

Studie byla publikována v PLOS ONE .

1. Domov
2. Kultura

 ZOBRAZIT KOMENTÁŘ (0) 