

Zajímavá analýza, která porovnávala krevní sraženiny s lidskou krví zjistila, že nejde o krevní sraženiny (obrázky)

necenzurovanapravda.cz/2022/08/zajimava-analyza-ktera-porovnavala-krevni-srazeniny-s-lidskou-krvi-zjistila-ze-nejde-o-krevni-srazeniny-obrazky

20 srpna, 2022



V minulosti jste zde mohli narazit již na několik článků, které upozorňují na zajímavé analýzy obsahu cév zemřelých nebo mikroskopických snímků jejich krve. Nyní se vědci podívali na sraženiny, na které upozornilo již několik patologů, kteří si jich většinou všimli při balzamování těl. A při rozboru těchto sraženin se nestačili divit...

Nyní zveřejňujeme výsledky laboratoře ICP-MS, které porovnávají elementární složení lidské krve s elementárním složením krevní sraženiny odebrané z těla člověka, který dostal vakcínu Covid a následně zemřel. Tuto sraženinu poskytl balzamovač Richard

Hirschman a tyto sraženiny se nacházejí ve velkém množství v tělech lidí, kteří „náhle“ zemřeli v týdnech nebo měsících po jednom nebo více očkování proti covidu.

Podle rigorózní analýzy založené na údajích o úmrtích – které Steve Kirsh v Substacku pěkně shrnul – v současnosti umírá na následky očkování proti covidu kolem 10 000 lidí denně. Na celém světě je pravděpodobně dosud 5 až 12 milionů úmrtí, a protože tyto samoshlukující se hrudky stále nabývají na velikosti a hmotnosti v tělech těch, kteří dostali injekce experimentálního léku mRNA, je jisté, že mnoho lidí, kteří dosud nezemřeli na vakcíny, zemřou v nadcházejících měsících a letech.

Kirsch zhruba odhadl, že na každých 1000 podaných dávek vakcíny Covid zemře jeden člověk. Toto číslo se téměř jistě časem zvýší, protože se zdá, že sraženiny, které způsobují tolik úmrtí, nadále „rostou“ (samy se tvoří) v krevních cévách a tepnách těch, kteří jsou očkováni. Konečný počet úmrtí způsobených vakcínami Covid bude proto znám až za několik let a mohl by být řádově vyšší, možná 1 ze 100 nebo dokonce 1 z 10. I když budeme muset nadměrnou úmrtnost v příštím období pečlivě sledovat, potrvá to několik let, než budeme vědět, kde tento fenomén postvakačních úmrtí vyvrcholí.

K dnešnímu dni bylo po celém světě podáno více než 12 miliard dávek vakcíny Covid. Ve Spojených státech bylo podáno více než 600 milionů dávek a Kirsch odhaduje, že jen ve Spojených státech bylo vakcínami Covid zabito již 600 000 Američanů. (To je pro srovnání asi 12násobek celkového počtu obětí mezi americkými vojáky ve vietnamské válce).

Zde je fotografie jedné z těchto sraženin, jak je vidět pod laboratorním mikroskopem:



Odhalení záhady postvakcinačních sraženin

Dr Jane Ruby patří mezi výzkumníky, kteří stojí v popředí pokusů určit složení těchto sraženin a jejich mechanismus účinku, který vede ke smrti obětí. Dr Ruby se spojila s Hirschmanem a pomohla získat vzorky sraženiny, které byly analyzovány pomocí ICP-MS v laboratoři akreditované ISO, 17025, která se specializuje na analýzu potravin a vody.

Tato laboratoř je akreditována, auditována, kontrolována a validována pro testování ICP-MS ve vzorcích potravin a vody, stejně jako pro další oblasti, jako je kvantifikační analýza kanabinoidů ve vzorcích konopných extraktů. Rozsah akreditace laboratoře však výslovně nezahrnuje lidské biologické vzorky, protože takové testování veřejnosti nenabízí.

Přesto rutinně analyzuje vzorky krmiva pro psy a kočky, které se přirozeně skládají ze zvířecího masa a rozemletých krevních cév, masné tkáně, chrupavek a dalších biologických struktur živočišného původu, a používají k tomu úplně stejné metody přípravy, trávení, analýzy a hlášení vzorků jako u na postvakcinačních vzorků. Běžně se

v této laboratoři testují také vzorky hovězího, drůbežího, rybího a jiného masa. Jsme si proto velmi jisti přesností těchto výsledků. Navíc jsme nenašli žádné chyby v přípravě vzorku. Celá sraženina byla rozpuštěna v kyselině dusičné, tj. prvky přešly do roztoku a mohly být analyzovány pomocí ICP-MS.

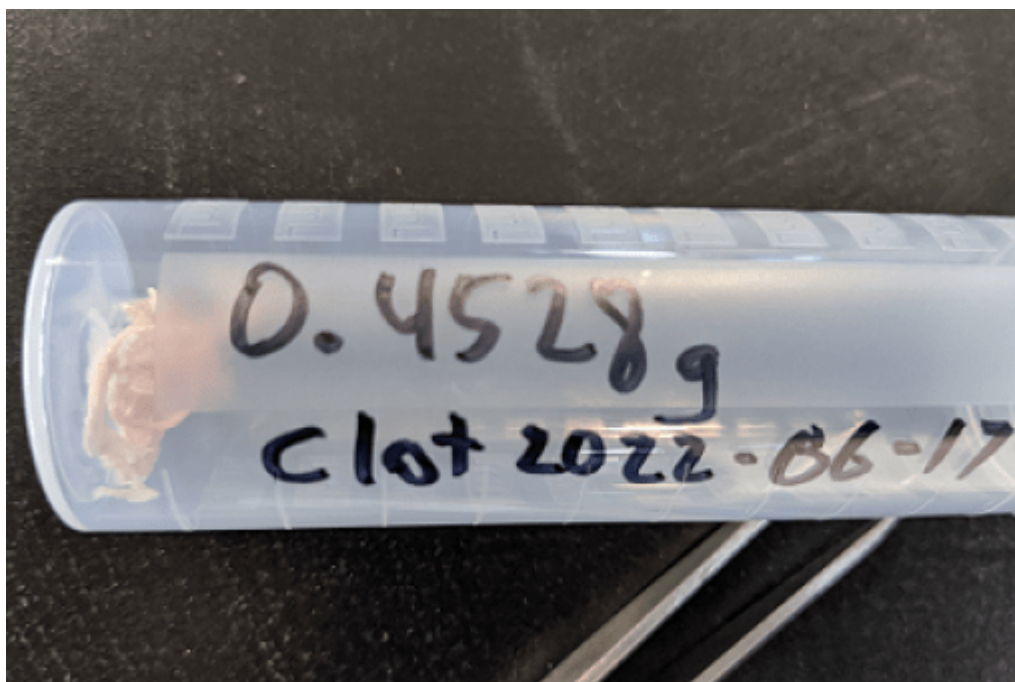
Zde je fotografie některých sraženin nalezených v těle zesnulého:



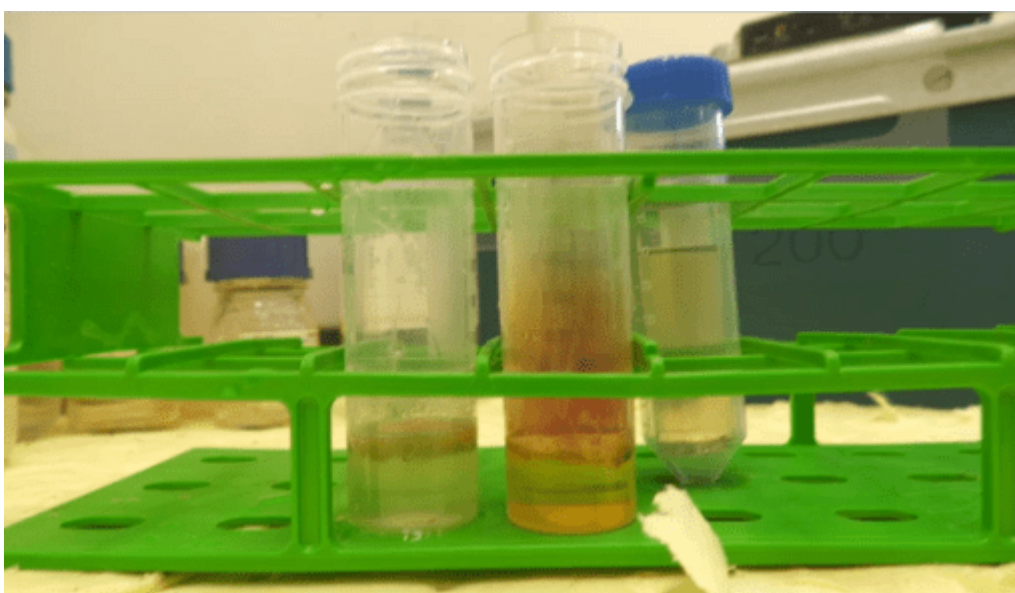
Tyto testy ICP-MS byly provedeny 23. června tohoto roku. Zveřejnění výsledků jsme odložili, abychom měli čas sdílet tato čísla s kolegy a vyžádat si zpětnou vazbu od ostatních. Tyto soubory PDF byly také zaslány soukromě Dr. Jane Ruby a dalším. Nikdo s odbornými znalostmi v této oblasti nepoukázal na žádné zjevné problémy stran této analýzy. Analýza ICP-MS je poměrně jednoduchá: Vzorky se „tráví“ v kyselině dusičné, tato kyselina se rozprašuje do proudu kapaliny, který protéká plazmovým hořákem, ionizuje se a poté prochází kvadrupólovým polem, které třídí prvky podle jejich poměru hmotnosti k náboji. Každý jednotlivý prvek je vzorkován a počítán pomocí PMT (Photo Multiplier Tube). Tyto výsledky jsou

porovnávají s externími standardy návaznými na NIST a poskytují velmi přesné kalibrační křivky, což znamená, že kvantifikační data jsou vysoce spolehlivá.

V tomto případě jsme jako hmotnost vzorku použili 0,4528 gramu sraženiny:



Úvod do ICP-MS a důvody jeho přesnosti naleznete v tomto [článku NIH](#).



Výsledky analýzy ICP-MS ukazují, že tyto sraženiny nejsou krev – nejsou to „krevní sraženiny“

Přestože plánujeme provést další testování sraženin a vzorků krve, z dosud dostupných údajů je jasné, že tyto sraženiny nejsou „krevní sraženiny“. Nejsou jen ze sražené krve.

jak to víme? Protože poměry prvků a hustoty jsou velmi odlišné. Zvažte následující srovnávací tabulku založenou na našich výsledcích ICP-MS (viz úplné výsledky níže) a povšimněte si výrazných rozdílů mezi koncentracemi prvků v krvi a sraženinách pro „markerové prvky“ živin, jako je železo a hořčík:

prvek	Krevní analýzy	Analýzy sraženiny
Mg (hořčík)	35 ppm	1,7 ppm
K (draslík)	1893 ppm	12,5 ppm
Fe (železo)	462 ppm	20,6 ppm
Zn (zinek)	7,9 ppm	2,4 ppm
Cl (chlór)	930 000 ppm	290 000 ppm
P (fosfor)	1130 ppm	4900 ppm

Jak vidíte, postvakcinační vzorek sraženiny obsahuje pouze 4,4 % železa, které se nacházelo v lidské krvi. To samo o sobě je potvrzením, že tato sraženina není „krevní sraženina“. Všimněte si také téměř úplné absence draslíku (K) ve vzorku sraženiny. Sraženina obsahuje méně než 0,6 % draslíku v lidské krvi. S hořčíkem je situace podobná.



Několik elektricky vodivých prvků mělo ve sraženině vyšší zastoupení

Kromě výše uvedených prvků jsme si všimli zvláštního vzoru v elektricky vodivých prvcích, jako je sodík (Na), hliník (Al) a cín (Sn). Pro níže uvedenou tabulku je třeba poznamenat, že výsledky pro cín a sodík pocházejí ze samostatné „polokvantové“ zprávy, která je méně přesná než „plná kvantová“ analýza použitá pro všechny ostatní zde uvedené prvky. V podstatě jsou semikvantové hodnoty přesné, pokud jde o relativní koncentrace z jednoho vzorku na druhý, ale nejsou srovnávány s kalibrovanými externími vzorky, takže skutečná (absolutní) hlášená koncentrace nemá interval spolehlivosti plného kvanta. Výsledek:

prvek	Krevní výsledky	Výsledky sraženiny
Na (sodík)	1050 ppm*	1500 ppm*
Sn (cín)	163 ppb*	942 ppb*
hliník	1,3 ppm	1,6 ppm

* = výsledky SemiQuant, nikoli FullQuant

Vzhledem k tomu, že obsah sodíku ve sraženině je téměř o 50 % vyšší a obsah cínu je vyšší o 588 %, můžeme pouze usoudit, že samoskládající se sraženina „sbírá“ nebo koncentruje určité prvky z cirkulující krve, zatímco se sraženina sráží. Je pozoruhodné, že mnoho z těchto prvků je vodivých. Hliník je například nejběžnější alternativou mědi pro elektrické rozvody. Sodík je alkalický kov, který je velmi vodivý, a cín se používá jako hlavní přísada do pájecích slitin používaných k výrobě nebo opravám desek plošných spojů.

Hodnoty elementární vodivosti lze nalézt v této referenční tabulce

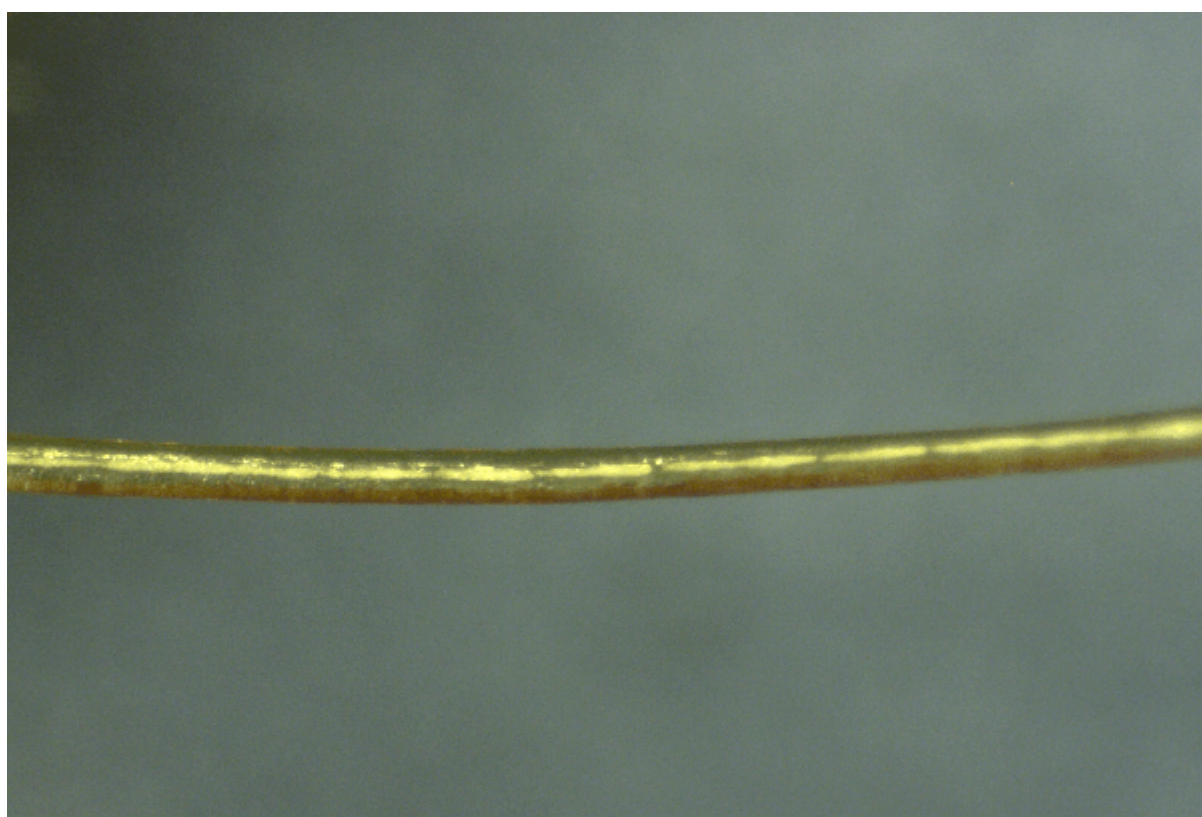
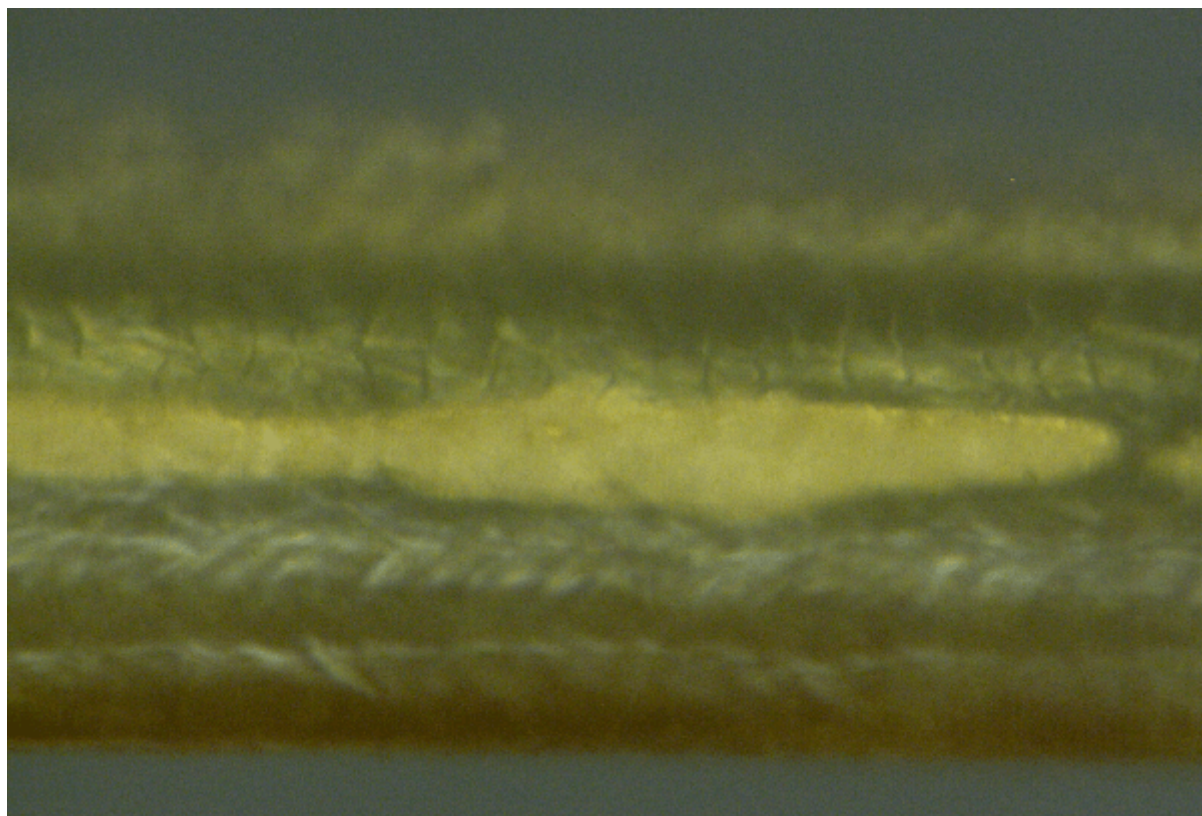
Jeden závěr je nevyhnutelný: krevní sraženina neobsahuje téměř žádné důležité markerové prvky nalezené v lidské krvi (jako je železo a draslík), ale má výrazně vyšší koncentrace prvků používaných v elektronice a obvodech.

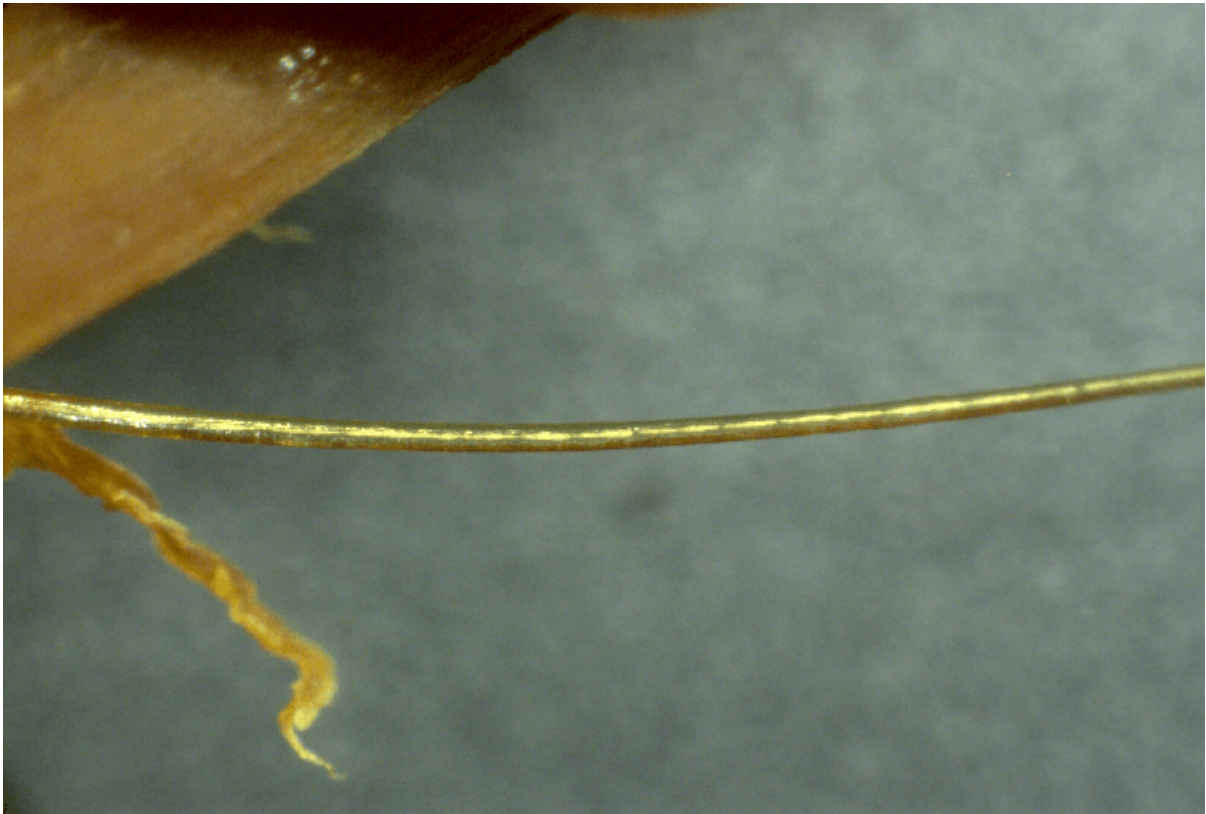
Vyzýváme čtenáře, aby si udělal svůj vlastní názor na vysvětlení, které se za tím skrývá.

Tato analýza zejména neodpovídá na otázku, zda jsou tyto shluky „živé“ nebo mrtvé (jako vlasy a nehty). Odborný názor je, že tyto sraženiny nejsou živé struktury. Z toho, co zatím vidíme, se zdá, že jde o samoorganizující se mrtvé biostruktury. Jde ale pouze o prvotní hodnocení, které se může s dalšími pozorováními nebo zjištěními změnit. Priony jsou například také samoorganizující se, ale neživé biostruktury. Jsou to v podstatě špatně složené proteiny, které se šíří po celém mozku (nebo jiných oblastech) a způsobují morfologické změny, které narušují jak normální strukturu, tak funkci neurologických buněk. Nemusí to být nutně něco živého, aby se to dalo dohromady.

Dokonce i viry, jak je popisuje tradiční virologie, jsou mrtvé struktury, které se nicméně samy shromažďují a mohou „růst“ co do velikosti a hmotnosti, pokud jde o jejich souhrnnou populaci.

Následující mikroskopický snímek pořízený v naší laboratoři při přibližně 1500násobném zvětšení ukazuje, co se zdá být opakující se strukturou na drátovitém výčnělku z jednoho z těchto shluků. Pokud by vás to zajímalo, nejsou to lidské vlasy. Je to spojeno se sraženinou:





Přesvědčte se sami o výsledcích ICP-MS

Pro ty, kteří neznají jednotky zde uvedené:

ppb = části na miliardu

ppm = části na milion

1 000 ppb = 1 ppm (metrický systém)

Jednotky používané zařízením jsou hmotnost na objem (m/v) a „hmotnost“ je technicky poměr hmotnosti k náboji (m/z).

Zde je snímek obrazovky části z PDF zprávy o výsledcích ICP-MS živé lidské krve:

Live Human Blood

FullQuant Table

Element	Mass	ISTD	Tune Mode	Conc.	Units
Mg	24	45	He	35495.372	ppb
Al	27	45	He	1340.926	ppb
K	39	45	He	1893465.535	ppb
V	51	45	He	63.192	ppb
Cr	52	45	He	141.959	ppb
Mn	55	45	He	60.151	ppb
Fe	56	45	He	461937.474	ppb
Ni	60	45	He	150.930	ppb
Cu	63	45	He	1078.000	ppb
Zn	66	72	He	7921.811	ppb
As	75	45	He	23.955	ppb
Se	78	72	He	334.425	ppb
Sr	88	72	He	206.405	ppb
Mo	95	72	He	24.187	ppb
Ag	107	115	He	<0.000	ppb
Cd	111	115	He	13.866	ppb
Cd	114	115	He	16.205	ppb
Cs	133	115	He	17.920	ppb
Hg	200	209	He	<0.000	ppb
Hg	201	209	He	<0.000	ppb

Zde si také můžete stáhnout úplné [PDF s analýzou krve.](#)

A zde je snímek obrazovky s výsledky koagulační analýzy ukazující ICP-MS analýzu postvakcinační sraženiny:

Post-Vaccine Clot

FullQuant Table

Element	Mass	ISTD	Tune Mode	Conc.	Units
Mg	24	45	He	1665.925	ppb
Al	27	45	He	1576.237	ppb
K	39	45	He	12489.148	ppb
V	51	45	He	24.804	ppb
Cr	52	45	He	87.809	ppb
Mn	55	45	He	48.348	ppb
Fe	56	45	He	20628.016	ppb
Ni	60	45	He	177.544	ppb
Cu	63	45	He	300.832	ppb
Zn	66	72	He	2411.749	ppb
As	75	45	He	73.708	ppb
Se	78	72	He	241.310	ppb
Sr	88	72	He	166.406	ppb
Mo	95	72	He	61.011	ppb
Ag	107	115	He	<0.000	ppb
Cd	111	115	He	5.685	ppb
Cd	114	115	He	21.965	ppb
Cs	133	115	He	4.874	ppb
Hg	200	209	He	<0.000	ppb
Hg	201	209	He	<0.000	ppb

Nakonec si zde můžete stáhnout úplný PDF dokument analýzy ICP-MS pro sraženinu.

Sdílejte tato zjištění a pokračujte v kladení otázek, další analýza bude následovat.

Neváhejte se o tato zjištění podělit, začlenit je do svých vlastních videí nebo podcastů a nabídnout vlastní vysvětlení této zjevné anomálie. Poděkujte prosím [NaturalNews.com](https://www.naturalnews.com) , díky nimž jsme provedli tuto exkluzivní analýzu, abychom pomohli odhalit tajemství těchto sraženin, které, jak se zdá, zabíjejí mnoho lidí.

Vítáme jakoukoli zpětnou vazbu k těmto výsledkům, včetně oprav v případě nalezení chyb.

Vyzýváme také ostatní laboratoře, aby si tyto testy replikovaly pro sebe a zveřejnily své výsledky veřejně, jako jsme to udělali zde.

Další výsledky testu, včetně dalších mikroskopických snímků, budou brzy zveřejněny.

Tolik laboratorní analýza sraženin, kterou provedli američtí odborníci. Jisté je, že další analýzy budou následovat, pak je zde samozřejmě opět zveřejním. Výzvy amerických vědců by se mohla ujmout i nějaká laboratoř u nás, případně v dalších zemích Evropy, aby bylo podobných srovnání co nejvíc. Jedině to může otevřít oči dalším stále zaslepeným jedincům, kteří z nějakého zcela iracionálního důvodu věří těm „odborníkům,“ kteří jsou za své „analýzy“ velmi dobře placeni Big Pharmou a vakcinačními korporacemi...

Ohodnoťte tento příspěvek!

■ [Celkem: 71 Průměrně: 4.7]