

# Chlouba socialistického Československa: Kotva měla eskalátory, dveře na fotobuňku a fronty na pračky

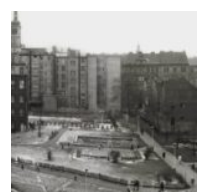
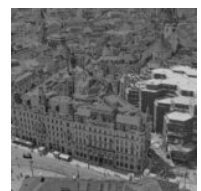
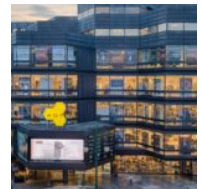
[L.F lifee.cz/historie-a-tajemno/eskalatory-a-dvere-na-fotobunku-chloubu-socialistickeho-ceskoslovenska-staveli-svedove\\_192581.html](http://l.f.lifee.cz/historie-a-tajemno/eskalatory-a-dvere-na-fotobunku-chloubu-socialistickeho-ceskoslovenska-staveli-svedove_192581.html)



Zdroj: se souhlasem OD Kotva

## + 1 fotka

V únoru 1975 se v Praze na náměstí Republiky odehrála velká slavnost. V místě, kde dříve stával Novoměstský ústav šlechtičen, byl otevřen zbrusu nový výstavní obchodní dům Kotva, který se rázem stal tím nejluxusnějším v republice a špatně si rozhodně nevedl ani v rámci Evropy. Eskalátory, dveře na fotobuňku a na tehdejší dobu ohromné prostory lákaly lidi z celé republiky.



Zdeňka Nezbedová 20. února 2021

Co nám dnes v nouzovém stavu chybí nejvíc? Je toho asi dost a každý si ze zákazů, které nás obklopují, vybere to, co ho trápí nejvíc. Mnoho lidí si patrně postěžuje na nemožnost

nákupů – zajít si do obchodního centra, kde najdeme doslova všechno, je pro nás samozřejmé. Pořád ale není tak daleko doba, kdy byl obchodní dům výsadou jen těch největších měst.



Mohlo by Vás zajímat:



Slavné obchodní domy v Praze, kde nakupovaly už i naše babičky.

---

### **Moc lidí a málo obchodů**

---

Když v roce 1970 došlo k přípravě stavby Kotvy, tehdy nejmodernějšího obchodního domu u nás, byl to výsledek diskuze probíhající v průběhu předchozí dekády. Tehdy se totiž ukázalo, že Praha trpí nedostatkem nákupních prostor. Původně bylo pro nový Ústřední obchodní dům vybráno místo poblíž Senovážného náměstí v Jindřišské ulici, ale později se vedení Prahy a jistě i další lidé, kteří o tak velké stavbě rozhodovali, přiklonili k druhému vybranému prostoru, tedy na rohu náměstí Republiky.

### **Historické prostředí pro nový obchod**

---

Výstavbě tak rozsáhlého objektu v archeologicky zajímavém prostředí musel samozřejmě předcházet důkladný průzkum. Ukázalo se, že na tomto místě stával románský kostel svatého Benedikta z 12. století. Ani on ale nebyl první stavbou, která tady našla svoje místo. Mimo kostela objevili archeologové pozůstatky mnoha obytných domů, dokonce i městských hradeb z doby Přemysla Otakara II. Posledním domem, který tady před Kotvou stál, byl Novoměstský ústav šlechticů.

Mohlo by Vás zajímat:



Praha je jednou z nejzelenějších metropolí Evropy. V jakých parcích tráví Pražané volné chvíle nejradši?

---

### **Pátá v Evropě**

---

Samotná stavba začala v roce 1972 a rozhodně nešlo o zanedbatelný projekt. V evropském měřítku patřilo Kotvě páté místo ve velikosti podobných výstavních obchodních domů. Na to mohli být představitelé státu patřičně hrdí. Pravdou je, že návrh a podoba Kotvy z architektonické dílny manželů Machoninových byly a dodnes jsou z pohledu odborníků hodnoceny pozitivně. Zákazníci zase oceňovali velikost prostor – přes 22 tisíc metrů čtverečních, které mohlo využívat až 75 000 nakupujících denně, o něž se staralo na 2 000 zaměstnanců obchodního domu. Navíc tady jezdily eskalátory, byly zde dveře na fotobuňku a před nimi z mříží v zemi proudící teplý vzduch, který v zimě zamezoval zbytečným tepelným ztrátám při davech neustále proudících dovnitř a ven – to všechno dodávalo Kotvě punc něčeho luxusního.

Mohlo by Vás zajímat:



**Retro lapače prachu: Kdo neměl za komunismu stěnu plnou porcelánu a plyšovou sedačku, jako by nebyl**

---

### **Stačily tři roky**

---

Zajímavé je, že celý impozantní obchodní dům byl postaven za pouhé tři roky, což bylo na tehdejší poměry a možnosti skutečně rekordní tempo. Aby mohla Kotva vyrůst v tak krátkém čase, byla pro její výstavbu vybrána švédská firma SIAB. Ještě dlouho po otevření byl obchodní dům jakousi výstavní síní úspěchů státu, dokonce se tady natáčely i koprodukční filmy, jako byla třeba Lucie, postrach ulice. Kotva se stala nejluxusnějších obchodním domem v republice a směle se mohla zařadit mezi nejlepší v Evropě. Alespoň co se týkalo její podoby a velikosti, protože spousta zboží nebyla dostupná a mnohahodinové fronty se stály třeba na pračku, aniž by bylo jisté, že se dostane na každého. Stejně tak výběr byl oproti současnosti zanedbatelný.

Dnes je Kotva „jen“ jedním z mnoha obchodních domů v České republice. Velikostí a moderností ji sice mnohé předčily, ale pořád jde o unikátní stavbu, kam je dobré se dojít podívat – třeba alespoň na kávu.

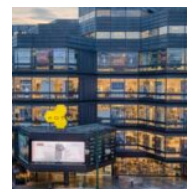
**GALERIEKotva slavila úspěchy v Československu i ve světě...**

+ 1 fotka

Zdroje informací:

Wikipedia.cz: Kotva

Od-kotva.cz



**Cukrářka Helena Fléglová: Češi na dezertech šetří, na svatbě za půl milionu chtějí sladké do 10 tisíc korun**

