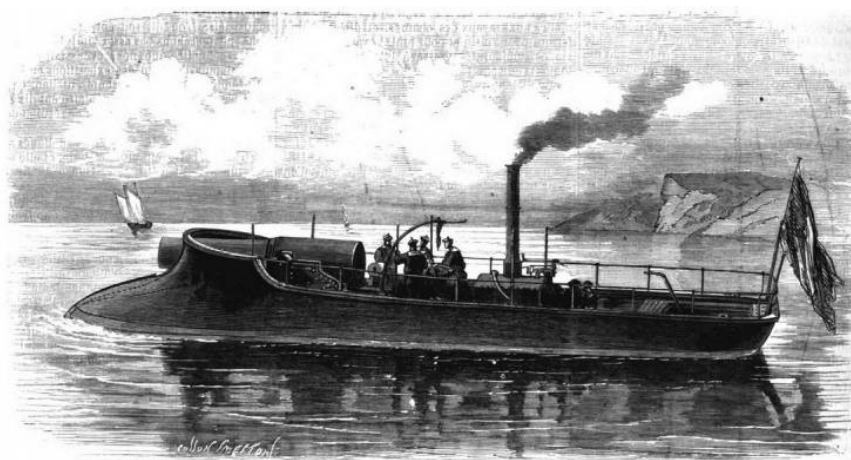


Dělové čluny v perštině

☆ cs.topwar.ru/218200-kanonerskie-lodki-farsi.html

Vjačeslav Špakovskij

10. června 2023



Perský dělový člun s 240 mm dělem. Kresba z časopisu "Ilustrace" 1869

*"... slabé větve se lámou,
a jejich ovoce bude k ničemu,
nezralý k jídlu a dobrý k ničemu."
Kniha moudrosti Šalomounova, 4:5*

Příběh a lodě. Často se stává, a příkladů je mnoho, že se vymyslí a nabídne něco na první pohled užitečného i přínosného ve všech ohledech, ale z nějakého důvodu to nakonec nenašlo úspěch. Příklady nemusíte hledat daleko. Všichni si pamatují epos se super torpédoborcem Zumwalt. Ale v tom není absolutně nic nového. Tak to bylo a tak to bude.

A něco podobného bylo ve Francii za vlády císaře Napoleona III., který snil o armádě a námořnictvu, které by byly hodné jeho velké moci. Tehdy se k němu obrátil jistý Eugene Farsi, námořní důstojník a vynálezce po cestě.

Narodil se 19. března 1830 v Passy a zemřel 26. února 1910 v Paříži. V 9 letech se upsal jako palubní chlapec na cvičné lodi a podnikl na ní cestu kolem světa. Na 49. místě vstoupil v roce 1845 na námořní akademii a udělal dobrou kariéru jako námořní důstojník. V roce 1859 získal hodnost poručíka, v roce 1873 se stal kapitánem fregaty a poté odešel do výslužby.



Stránka z časopisu zobrazující perský střelející dělový člun

Slávu mu ale nevynesla jeho kariéra námořníka, ale jeho záliba ve vymýšlení a navrhování. V roce 1869 tedy navrhl dělový člun, který dostal jeho jméno, a dva z jeho člunů byly použity na Seině během francouzsko-pruské války a poté v Indochíně. Zemřel poté, co byl zvolen poslancem z Paříže do parlamentu.

Jeho dělový člun nezůstal na papíře, ale byl položen osobním rozkazem Napoleona III v roce 1869. Tato loď, postavená v Saint-Denis za pouhých pět týdnů dílnami M. Clapareda, stála státní pokladnu pouhých 25 000 franků, což vyvolalo skutečnou bouři pozitivních emocí mezi mnoha námořními důstojníky, ale i civilisty, zejména novináři.

Nejprve ale o samotném designu této lodi.

Ve skutečnosti se jednalo o říční člun o délce 15 metrů a výtlaku 44 tun. Jeho ponor byl malý, což mu umožnilo projít přes doly nepřítelů. Nepotopitelnost zajišťovaly schránky po stranách. Před' měla pěchovací tvar charakteristický pro francouzské lodě.

Rychlost byla 6,5 uzlu, kterou zajišťovaly hned dva parní stroje o výkonu 40 koní, které poháněly dvě vrtule. Zpětné otáčení lodních šroubů umožňuje plavidlu otočit se na místě.

Dělostřeleckou výzbroj tvoří 240mm kanón umístěný na přídi plavidla a vystřelující 100kilogramový projektil pouze dopředu. Systém tlumení zpětného rázu zajišťuje zpětný ráz hlavně o pouhých 40 cm. Posádku tvoří deset lidí včetně velitele.

Zajímavý tvar trupu tohoto dělového člunu, připomínající francouzskou dřevěnou botu - dřevák. Věřilo se, že tento dělový člun vyřeší důležitý úkol obrany a útoku v přístavech a na řekách. To jsou však obecná slova.

Mnohem zajímavější je, jak pánové novináři namalovali tuto loď ...

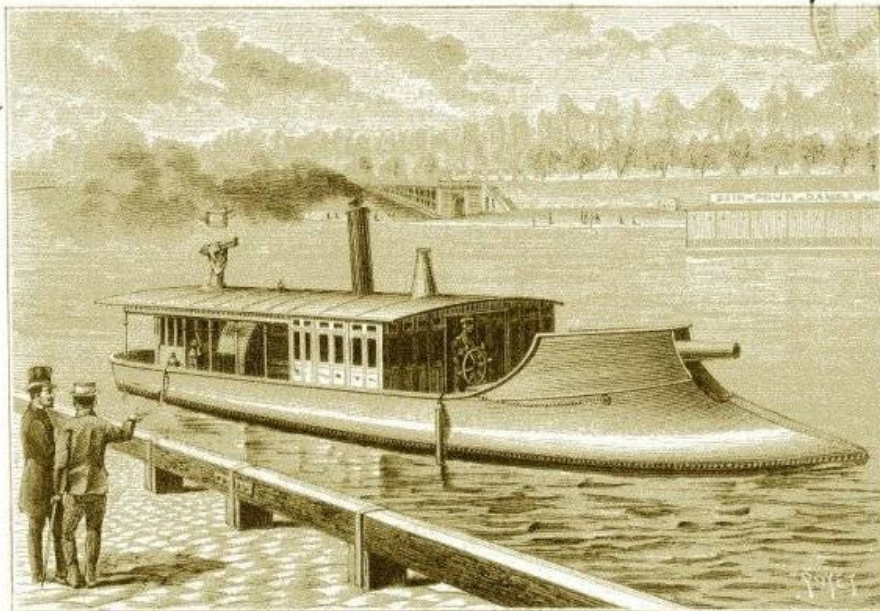


Fig. 1. — La canonnière Farcy sur la Seine, à Paris. (D'après une photographie instantanée.)

Dělový člun Farsi na Seině

Zde je to, co o ní napsal například populární francouzský časopis *Illustration*:

„Časopis se snaží své čtenáře informovat o mnoha proměnách, kterými námořnictvo neustále prochází. Proto nemohl věnovat zvláštní pozornost dělovému člunu poručíka Farsího, který dovedl systém dělových člunů k takové dokonalosti, že ho námořní inženýrství jen stěží mohlo překonat.

Obrázek, který zveřejňujeme, představuje našim čtenářům podobu tohoto nového bojového vozidla. Samozřejmě sem musíme přidat podrobnou analýzu výhod, které tento dělový člun nabízí z hlediska designu, navigace, výkonu a hospodárnosti. Zde je návod, jak byl tento problém úspěšně vyřešen.

Dělový člun M. Farcyho, postavený v dílnách M. Claparède v Saint-Denis, má podobu boty, šestnáct metrů dlouhé, postavené z plechu o tloušťce 3 milimetry. Ponor 1 metr, hmotnost zbraně 15 000 kg, lafeta a rám zbraně 7 000 kg; má dva parní stroje, dvě vrtule a jejich

síla je deset koňských sil. Ve státě je pouze osm lidí.

Takto postavený dělový člun se za nejpříznivějších podmínek pohybuje rychlostí 6 až 7 uzlů. Soudě podle tvaru jeho trupu je stabilita taková, že v silném větru pojme 22 000 kg kanón jednu stopu nad těžištěm lodi, bez zátěže v nákladovém prostoru. Zbytek lodí má velmi silný sklon, dokonce i s balastem v nákladovém prostoru.

S konstrukčním systémem pana Farsiho by bylo možné po vyložení nákladu plout obchodní lodě bez zátěže pro zpáteční průchod. Podařilo by se také snížit ponor velkých obchodních lodí, které by tak mohly při odlivu snadněji vplouvat do přístavů. Ploché dno trupu umožňuje člunu přiblížit se k samotnému břehu bez nebezpečí převrácení.

Je síla dělového člunu úměrná výhodám designu a pevnosti na moři? Odpoví fakta.

Dělový člun nese dělo, které je nabité 24 kg střelného prachu a vystřelí 300librový projektil! Obrněná fregata proražená jedním z těchto granátů by okamžitě selhala. Je pravda, že se může zdát nemožné, aby tak křehká konstrukce podpírala dělo tak výkonné ráže, ale zkušenosti ukázaly nejen, že dělový člun plně splnil tento poslední úkol, ale také to, že otřesy způsobené výstřelem z děla neuspěly. způsobit její viditelnou únavu. designu a že se na moři chovala dobře.

Pokud si nyní pomyslíme, že na vzdálenost 600 metrů projektil vystřelený z tohoto děla pronikne pancířem o tloušťce 15 centimetrů, pak snadno pochopíme, že v bitvě budou mít všechny výhody tento malý dělový člun, který téměř úplně zmizí pod vodou a je téměř pro nepřítele nepostřehnutelný. Tato poslední úvaha nás přivádí k poslední a důležité otázce ekonomiky a užitečnosti, kterou mohou

třetí země získat z nového dělového člunu.

Víme, jaké obrovské oběti obrněné fregaty přinášejí našemu námořnímu rozpočtu. Nyní, protože dělový člun pana Farsiho stojí pouhých 30 000 franků, mohli bychom za cenu jedné obrněné fregaty v hodnotě 12 milionů franků vytvořit obrovskou flotilu 400 dělových člunů vyzbrojených kanónem schopným způsobit hroznou zkázu v táboře nepřítel.

Vidíme, že bez ohledu na ekonomickou otázku se novému dělovému člunu daří vyvolávat otázky nejvyššího politického řádu. Dánové, Švédové, Řekové, všechny malé mocnosti, které nemají potřebné zdroje na stavbu obrněných flotil, budou moci bránit své území novým systémem dělových člunů s malými náklady.

Co by Španělé dělali, kdyby Chilané měli tři nebo čtyři dělové čluny v perštině, aby potopili španělské fregaty? Nebyli by Řekové schopni zrušit tureckou blokádu Flotila kdyby měli tento nový válečný stroj?

Na závěr poznamenáváme, že dělový člun není ve stavu projektu jako mnoho našich novinek. Dělový člun existuje; byly s ním prováděny experimenty na Seině za přítomnosti císaře, doprovázeného maršálem Nielem, admirálem Rigaudem de Genouilly a generálem de Bevillem, a všechny manévry dělového člunu byly prováděny tak, aby poskytly plné a úplné spokojenost. Experimenty byly opakovaně obnoveny v Lamanšském průlivu a vždy se stejným úspěchem.

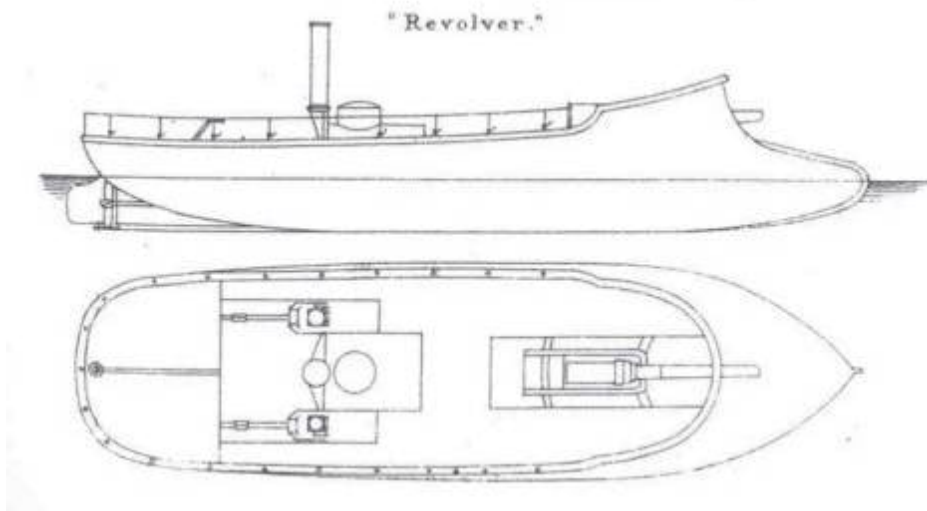


Schéma dělového člunu Farsi

V praxi se však věci měly poněkud jinak.

V roce 1870 začala válka proti Prusku a Eugène Farcy dostal svůj dělový člun, aby se zúčastnil bojů. Jeho loď byla zařazena do flotily Seiny, která zahrnovala také jachtu Puebla a osm dalších lodí. V září se flotila vydala po Seině z Javelu do Bercy a pálila na nepřítel v oblasti Sevres a Meudon. V listopadu bylo odzbrojeno šest dělových člunů a přemístěna svá děla do baterií pevností. Tři čluny, včetně člunu Farsi, pokračovaly v boji a podařilo se jim způsobit Prusům těžké ztráty na Seině, Saint-Denis, Choisy-le-Roi a na Marně u Champigny. 15. prosince zamrzly v ledu podél Labutího ostrova, kam je přišli obdivovat Pařížané.

V květnu 1871 vedla nová flotila Seiny boj proti federálním jednotkám z Rueil, jednající v zájmu Pařížské komuny. Připojila se k ní druhá loď farsi, zvaná Mitraleza. 28. května byla Komuna poražena. Sám poručík Farsi byl zvolen poslancem za 15. obvod, takže porážka Komuny neovlivnila jeho politickou kariéru.

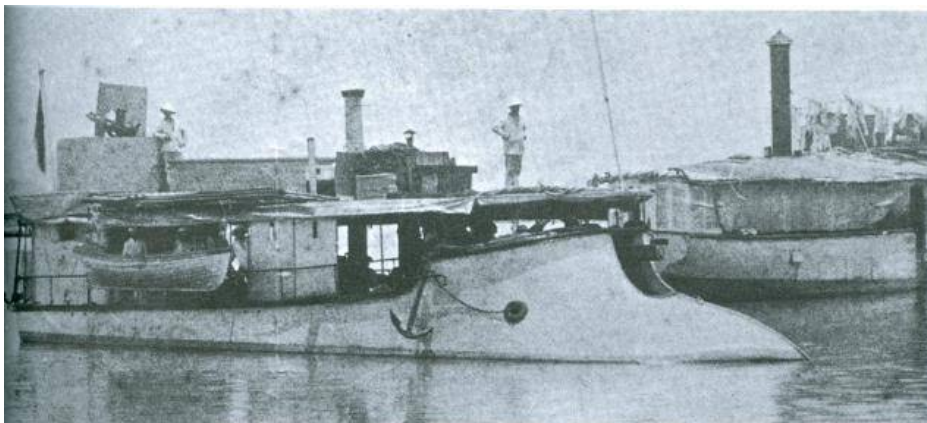
V listopadu 1883 byly dělové čluny odeslány do Tonkinu, kde se jejich služba ukázala jako nejproduktivnější. V dubnu 1884 bylo do zátoky Halong přepraveno 140 dělových člunů. Podnikli několik

výletů z Hanoje do Tuyen Quan podél řeky Clare a poskytovali zásoby jednotkám Cizinecké legie.



Perský dělový člun v Tonkinu

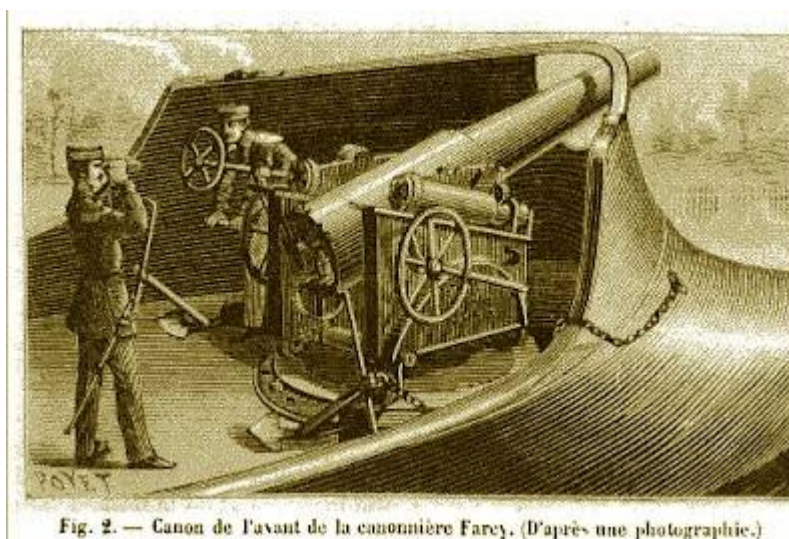
Po odchodu do důchodu v roce 1875 pokračoval kapitán Eugene Farcy ve své vynálezecké práci a postavil nový dělový člun s ponorem pouhých 60 cm, vyzbrojený dělem ráže 140 mm. Vyvinula rychlost 8 uzlů. Byl testován v letech 1886 a 1887 na Loiře a Rhoně a v obou případech byly testy považovány za úspěšné.



Další fotka dělového člunu v jihovýchodní Asii

A v roce 1889 se měla v Paříži konat desátá světová výstava. Konal se od 5. května do 31. října 1889 a byl zasvěcen Francouzské revoluci, jejíž sté výročí se v tomto roce slavilo.

Výstava se rozkládá na ploše padesáti hektarů v Paříži. Na Champ de Mars a v paláci Trocadero se konají výstavy související s uměním a průmyslem. Esplanade des Invalides byla věnována výstavám francouzských kolonií a ministerstvu války. Mimochodem, právě pro tuto výstavu byla postavena slavná Eiffelova věž. Přes celou Paříž byla navíc položena úzkorozchodná železnice, která sloužila jak k přepravě cestujících, tak k přepravě exponátů této výstavy.



Dělostřelecká instalace 140 mm děl na dělovém člunu Farsi

V časopise La Nature č. 691 z 28. srpna 1886 byl hlášen nový dělový člun Farsi, který nahradil předchozí, ale lišil se pouze velikostí, dělostřelectvem a uspořádáním.

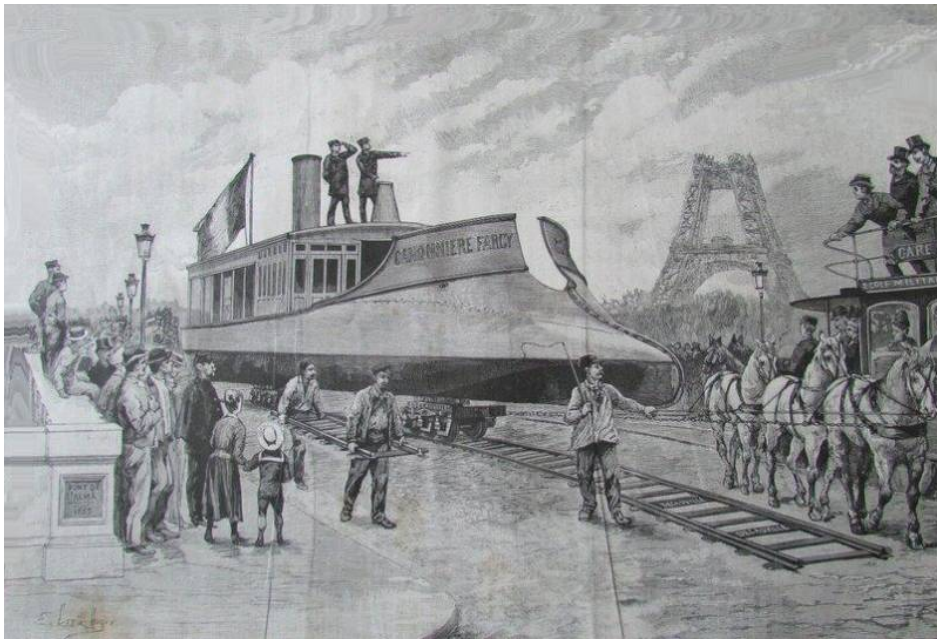
"Tento nový dělový člun je 20,50 metru dlouhý a 5 metrů široký s ponorem pouhých 60 cm. Výtlak je 29 tun. Dva parní stroje o výkonu 40 koní pracují každý na vlastní vrtuli.

Člun je vpředu vyzbrojen 140mm kanónem a dvěma 37mm revolverovými děly Hotchkiss. Na střeše nástavby.

V rámci příprav na výstavu se dělový člun, plující z Lyonu po kanálech a řekách, dostal do hlavního města se zastávkou v Corbeil, kde se inženýrům a 20 dělníkům z podniků v Decauville podařilo

dostat jej na kolový kurz a dopravit jej do Paříže. vzdálenost téměř 2 km.

Bohužel šířka dělového člunu, která je větší než u brány, neumožnila jeho umístění do pavilonu, a tak zůstal stát vedle něj na svých vozících.



Dělový člun Farsi během její přepravy na světovou výstavu