

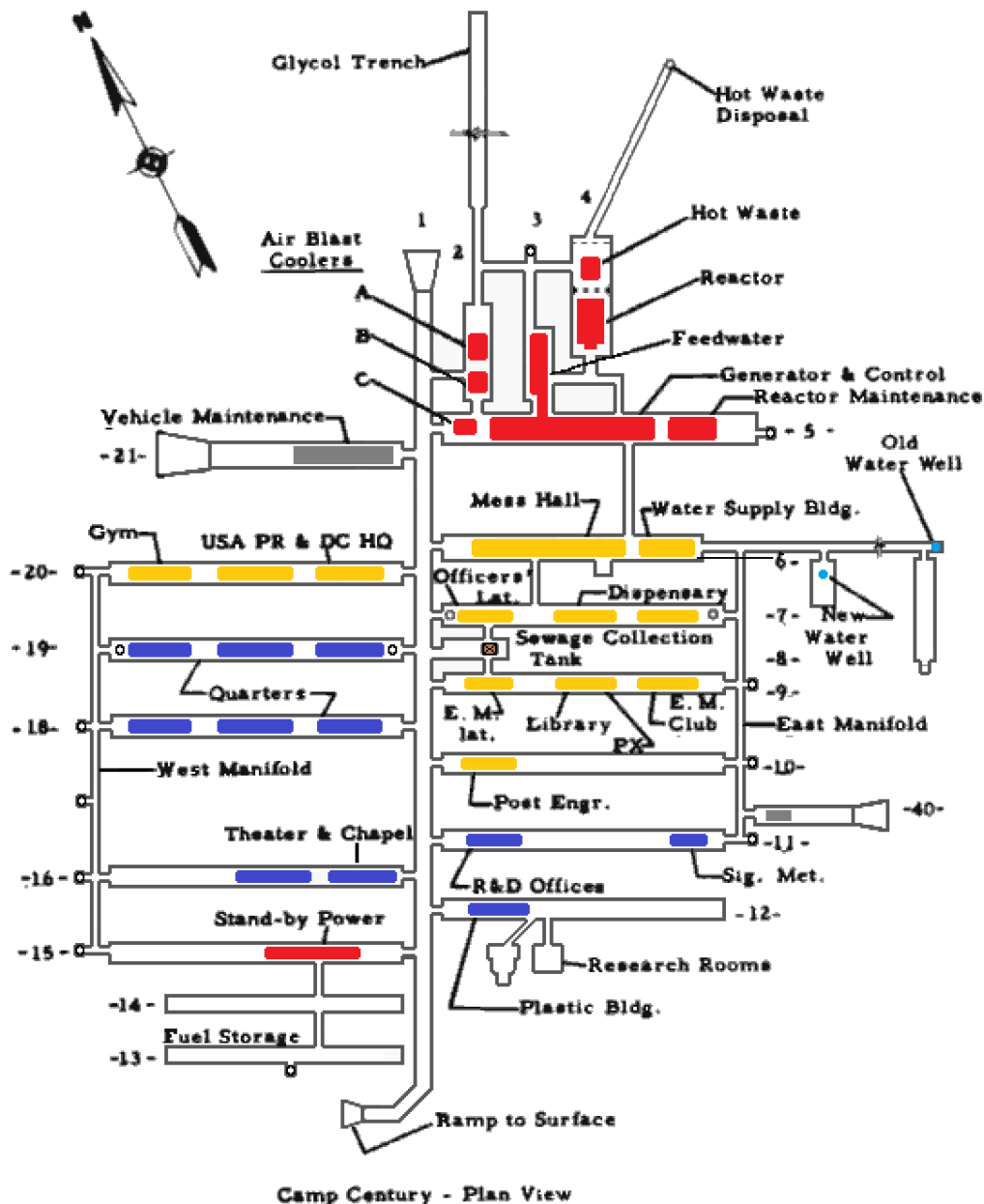
Projekt Iceworm: Plán americké armády umístit a rozmístit ICBM z ledu v Grónsku

 warhistoryonline.com/cold-war/project-iceworm.html

April 6, 2023

Projekt Iceworm byla přísně tajná operace plánovaná americkou armádou během studené války. Měla v úmyslu vybudovat pod grónskou ledovou čepicí masivní vojenskou základnu s několika jadernými raketami a odpalovacími místy. Povaha ledu se však ukázala jako nespolehlivá a nestabilní, což vedlo k opuštění projektu – ale ne dříve, než bylo postaveno menší vojenské zařízení.

Získání povolení z Dánska



Design pro zákopy a tunely Camp Century. (Foto: Zygerth / Wikimedia Commons CC BY-SA 4.0)

V roce 1951 byla mezi Spojenými státy a Dánskem podepsána dohoda o obraně Grónska . Nastínila, že členové NATO by mohli jednat o zřízení vojenských zařízení v Grónsku pro obranu země a/nebo dalších území Severoatlantické smlouvy. V podstatě to dalo USA povolení postavit základnu v Grónsku.

Co dohoda neuznala, byla implementace jaderných raket. Když americká armáda začala plánovat výstavbu zařízení v Grónsku, dánský premiér HC Hansen prohlásil, že je třeba se vyhnout určitým opatřením, jako je zavádění jaderných střel, aby se zabránilo

nepřátelství mezi zeměmi. Když se však americký velvyslanec Val Petersen zeptal, zda by armáda mohla postavit základnu v Grónsku, Hansenova odpověď nebyla definitivní „ne“, takže služba pokračovala.

Ministerstvo obrany uvedlo, že projekt byl experimentem k testování stavebních technik v arktickém klimatu, prozkoumání problémů s přenosnými jadernými reaktory a provádění vědeckých experimentů soustředěných kolem grónské ledové čepice. Vynechali však jednu šťavnatou lahůdku: skutečným důvodem vojenské základny byla instalace jaderných raket v zemi.

Táborové století



LeTourneau LCC-1 Sno-Train převážející zásoby poblíž Camp Century, 1959.
(Foto: US Army / Pictorial Parade / Archive Photos / Getty Images)

Armáda nazvala projekt „Camp Century“, což sloužilo jako vysoce propagované zastírání skutečné operace. Stavba začala v červnu 1959 a byla dokončena o něco málo později, v říjnu 1960.

Nebyl to snadný úkol. Nejprve musela být postavena tři míle dlouhá silnice , která měla dovézt vybavení a zásoby tam, kde se začne stavět. Poté byly do ledu vyhloubeny příkopy a obklopeny ocelovými oblouky, aby vytvořily střechu, a pokryty sněhem pro extra ochranu a maskování. Nejdelší příkop, známý jako „Main Street“, byl dlouhý přes 1000 stop.

Uvnitř příkopů byly postaveny dřevěné budovy, mezi jejich stěnami a ledem byl ponechán prostor ve snaze omezit tání z tepla, které se uvnitř vytváří. Základna byla izolovaná, získávala galony sladké vody z ledu a byla vybavena pro příjem elektřiny generované prvním přenosným jaderným reaktorem na světě , PM-2A, který byl instalován v roce 1960.

Celkově v Camp Century mohlo být přes 200 vojáků a měl kuchyň, jídelnu, prádelnu, komunikační centrum, nemocnici, kapli a dokonce i holičství. Měl 26 různých tunelů a jeho konstrukce skutečně určovala, zda je práce pod ledem proveditelná.

Projekt Icestvorn



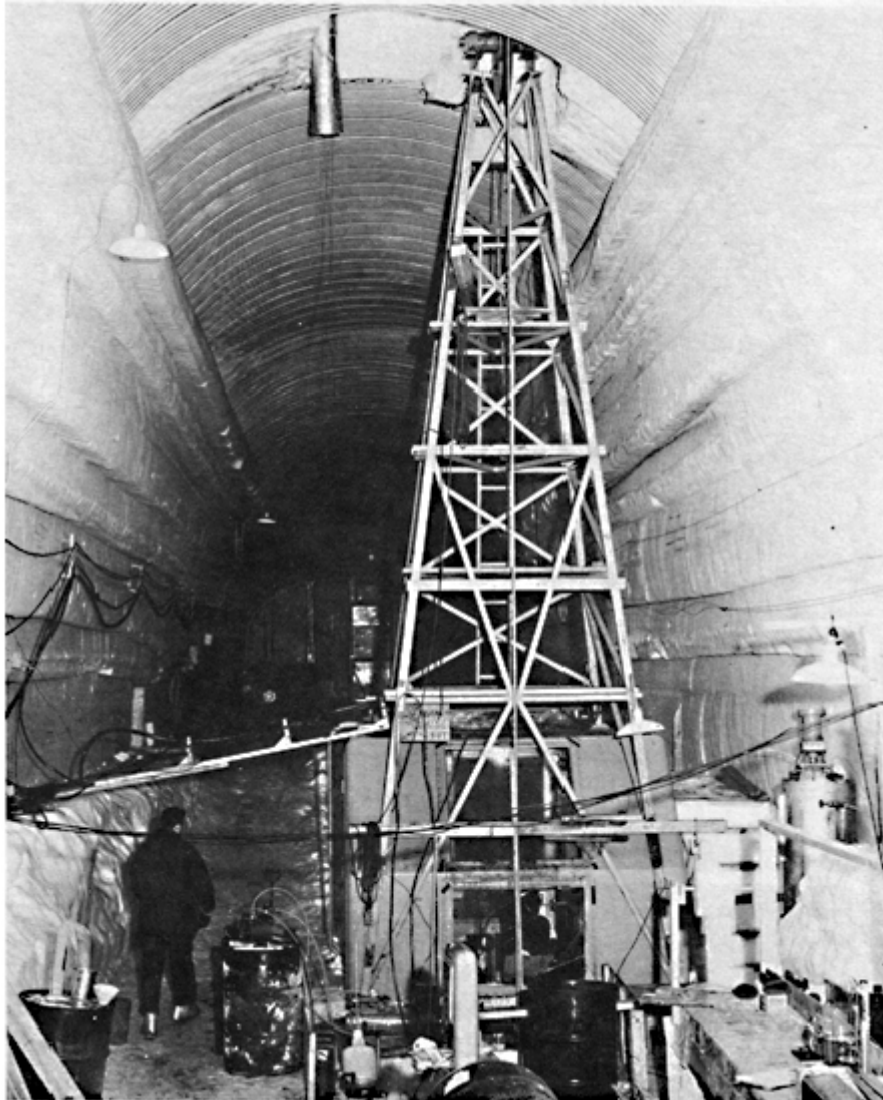
Pracovníci Polárního výzkumného a vývojového centra US Army staví budovu „T5“ v bočním příkopu v Camp Century, 1959. (Foto: US Army / Pictorial Parade / Archive Photos / Getty Images)

Camp Century ukryl skutečnou operaci armády, projekt Iceworm. Vycházel z modelu stanoveného v Camp Century, ale se záměrem vybudovat dalších 52 000 čtverečních mil tunelů, což odpovídá více než trojnásobku velikosti Dánska.

S tak rozsáhlým vojenským komplexem armáda plánovala rozmístit 600 balistických raket „Iceman“ ve čtyřmílových intervalech a vybudovat 60 odpalovacích řídicích center. Skrytím raket pod zemí v Grónsku by je USA mohly snadno odpálit na nepřátelské země. Protože to bylo během studené války, hlavní starostí vlády byl Sovětský svaz a rakety umístěné v Grónsku mohly být umístěny tak, aby zasáhly většinu cílů v SSSR.

Balistická střela Icesman byla vyvinuta z mezikontinentální balistické střely Minuteman (ICBM) a měla dosah 3300 mil. Aby byla základna provozuschopná a rakety byly připraveny a rozmístěny, muselo zde sídlit 11 000 vojáků.

Problémy s Project Iceworm



Termální vrták používaný k proříznutí grónského ledovce. (Foto kredit: CRREL Researcher / US Army Cold Regions Research and Engineering Laboratory / Wikimedia Commons / Public Domain)

Na povrchu vypadal Projekt Iceworm jako dokonalý plán; jaderné střely rozmístěné v dosahu sovětských cílů byly pro USA ideální. Brzy však vyšly najevo problémy.

Po pouhých třech letech vzorky ledového jádra ukázaly, že grónská ledová čepice se pohybovala rychleji, než se původně předpokládalo. Již v roce 1962 začal strop reaktorové místnosti klesat, což vyžadovalo, aby byla zvednuta o pět stop. Při rychlosti pohybu ledu by základna a její tunely byly zničeny již za dva roky.

S těmito informacemi si armáda uvědomila, že prostě nemůže riskovat uložení stovek jaderných střel. Kromě toho by úpravy potřebné k vytvoření raket Iceman byly nákladné a problémy s komunikací se zbraněmi při provozu pod několika stopami arktického sněhu se ukázaly být odpůrci dalšího pronásledování Projektu Iceworm.

Operace byla oficiálně zrušena v roce 1963 a do Grónska nebyly nikdy rozmístěny žádné rakety. V létě toho roku byl Camp Century přeměněn na letní vojenskou základnu a jeho jaderný reaktor PM-2A byl odstaven a zařízení fungovalo na diesellový pohon. Reaktor byl odstraněn následující léto a Camp Century byl nakonec opuštěn v roce 1966.

Campy Century by mohlo mít dlouhodobý ekologický dopad



Personál umisťující obloukové podpěry do tunelu do hlavního příkopu v Century Camp. (Photo Credit: Pictorial Parade / Archive Photos / Getty Images)

Projekt Iceworm zůstal utajen, dokud Dánský institut pro mezinárodní záležitosti nezačal vyšetřovat bývalou vojenskou základnu. Dokumenty o skutečných záměrech armády byly odtajněny v roce 1996 a tajemství o Camp Century bylo konečně odhaleno veřejnosti.

Roky poté, co byla základna uzavřena, se její tunely zhroutily a nyní kdysi funkční zařízení pokrývá silná vrstva ledu, takže je prakticky nedostupné. Tato operace však nebyla pro nic za nic, protože Camp

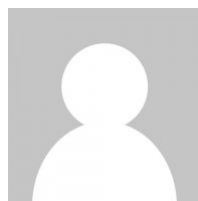
Century ve skutečnosti poskytlo cenné informace prostřednictvím sbírky některých prvních vzorků ledového jádra na světě.

Více od nás: Kolikrát během studené války málem skončil svět?

Odpověď: Hodně

Environmentální dopady projektu Iceworm mohou společnost v budoucnu očekávat. Zatímco Camp Century byl v provozu, jeho jaderný reaktor vyprodukoval přes 47 000 galonů radioaktivního odpadu, který je stále pohřben pod grónskou ledovou čepicí.

Vědci se domnívají, že pokud bude změna klimatu pokračovat takovým tempem, jakým je v současnosti, ledová čepice by mohla roztát natolik, že by do roku 2100 odhalila jaderný odpad, což by mohlo mít negativní dopad na ekosystémy v okolní oblasti.



Samantha Franco

Samantha Franco je spisovatelka obsahu na volné noze, která získala titul bakaláře v oboru historie na University of Guelph a titul Master of Arts v oboru historie na University of Western Ontario. Její výzkum se zaměřil na viktoriánskou, lékařskou a epidemiologickou historii se zaměřením na dětské nemoci. Samantha, která opustila svou akademickou kariéru, dříve pracovala jako výzkumná pracovnice dědictví a nyní píše obsah pro různé stránky pokrývající řadu historických témat.

Ve svém volném čase Samantha ráda čte, plete a tráví čas se svým psem Chowderem!

[in linkedin.com/in/samantha-v-franco](https://www.linkedin.com/in/samantha-v-franco)