

Počty zemřelých v Česku ke konci roku 2023 vykazují nadprůměrné hodnoty - z údajů zveřejněných ČSÚ vyplývá, že v prosinci v průměru zemřelo téměř o 10 % lidí více než před covidem

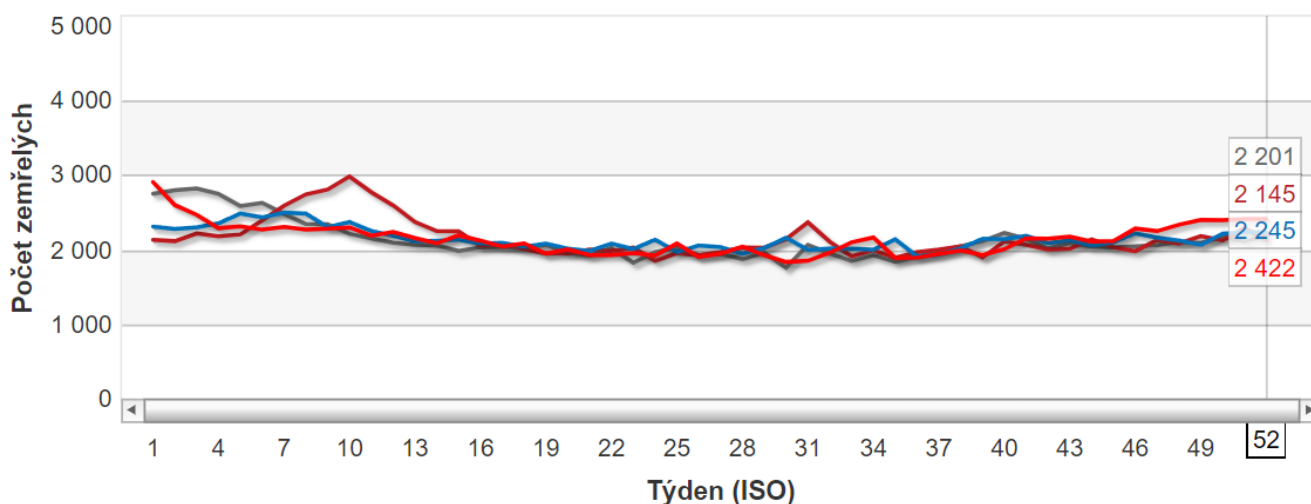
kurzy.cz/zpravy/757998-pocty-zemrelych-v-cesku-ke-konci-roku-2023-vykazuji-nadprumerne-hodnoty-z-udaju-zverejnenych-csu/

Český statistický úřad ke dni 9. 2. zveřejnil údaje o počtu zemřelých v 52. týdnu loňského roku, za prosinec loňského roku statistika uvádí 10 696 zemřelých, z čehož vyplývá lehce zvýšená tendence úmrtnosti na území České republiky.

V posledním zveřejněném týdnu tj. 52. týdnu roku 2023 statistika vykazuje celkem 2422 zemřelých osob, za 51. týden 2424 zemřelých osob, dále pak za 50. týden 2409 zemřelých osob a za 49. týden 2413 zemřelých osob.

Týdenní počty zemřelých - celkem

Česká republika



Zdroj: ČSÚ

Ze statistiky na 100 obyvatel vyplývá, že zemřelo jen na území hlavního města Prahy v posledních 4 týdnech roku v průměru 19 osob za týden. Celkově na území České republiky v prosinci roku 2023 zemřelo 10 696 osob, za listopad roku 2023 celkem 9 499 osob a za říjen loňského roku 9 433 osob.

Údaje o počtu zemřelých vychází z běžné evidence demografických událostí, kdy za každé úmrtí na území České republiky je vyplňováno matričními úřady statistické hlášení o úmrtí. Do statistiky jsou zařazována úmrtí obyvatel ČR, tj. občanů České republiky a cizinců s trvalým pobytem v ČR, občanů třetích zemí s přechodným pobytem na území ČR na dlouhodobé vízum (vízum k pobytu nad 90 dnů)

nebo na základě povolení k dlouhodobému pobytu, občanů zemí EU s hlášeným přechodným pobytem na území ČR a cizinců s uděleným azylem v ČR. Údaje zahrnují rovněž hlášená úmrtí českých občanů s trvalým pobytem na území České republiky, ke kterým došlo v cizině.

Údaje z Eurostatu za celou EU budou k dispozici v pátek 16.2.

Zemřelí podle měsíců a věkových skupin s uvedením průměru a rozdílem za roky 2016-2019

Data z Veřejné databáze ČSU

Zemřeli podle měsíců a věkových skupin

Datum poslední aktualizace: 9. 2. 2024

Věk: celkem

	2016	2017	2018	2019
leden	9 516	12 359	9 639	10 448
únor	9 057	10 009	10 212	9 833
březen	9 623	9 649	12 053	9 917
duben	8 884	8 751	9 314	9 086
květen	8 821	8 921	8 814	9 035
červen	8 381	8 399	8 362	8 821
červenec	8 578	8 367	9 130	9 104
srpen	8 510	8 655	9 109	9 017
září	8 193	8 583	8 535	8 673
říjen	9 128	9 410	9 161	9 445
listopad	8 798	8 857	8 893	9 238
prosinec	10 261	9 483	9 698	9 745

Kód: DEMD007M-ABS/19

[1] Předběžná data

Zdroj: [Český statistický úřad, Veřejná databáze](#)

Území: Česká republika

Výpočty Kurzy.cz:

2020	2021	2022	2023 [1]
10 226	16 211	11 034	11 463
9 802	13 820	10 388	9 187
10 219	16 789	10 695	9 926
9 279	11 699	9 963	9 123
8 795	9 557	9 236	8 814
8 847	8 628	8 748	8 504
9 178	8 814	9 219	8 580
9 379	8 714	9 477	8 924
9 459	8 932	9 564	8 355
14 189	10 101	10 232	9 443
15 751	12 815	9 491	9 499
14 165	13 811	12 172	10 696

průměr 2016-19

rozdíl

10 491	973
9 778	-591
10 311	-385
9 009	114
8 898	-84
8 491	13
8 795	-215
8 823	101
8 496	-141
9 286	157
8 947	553
9 797	899

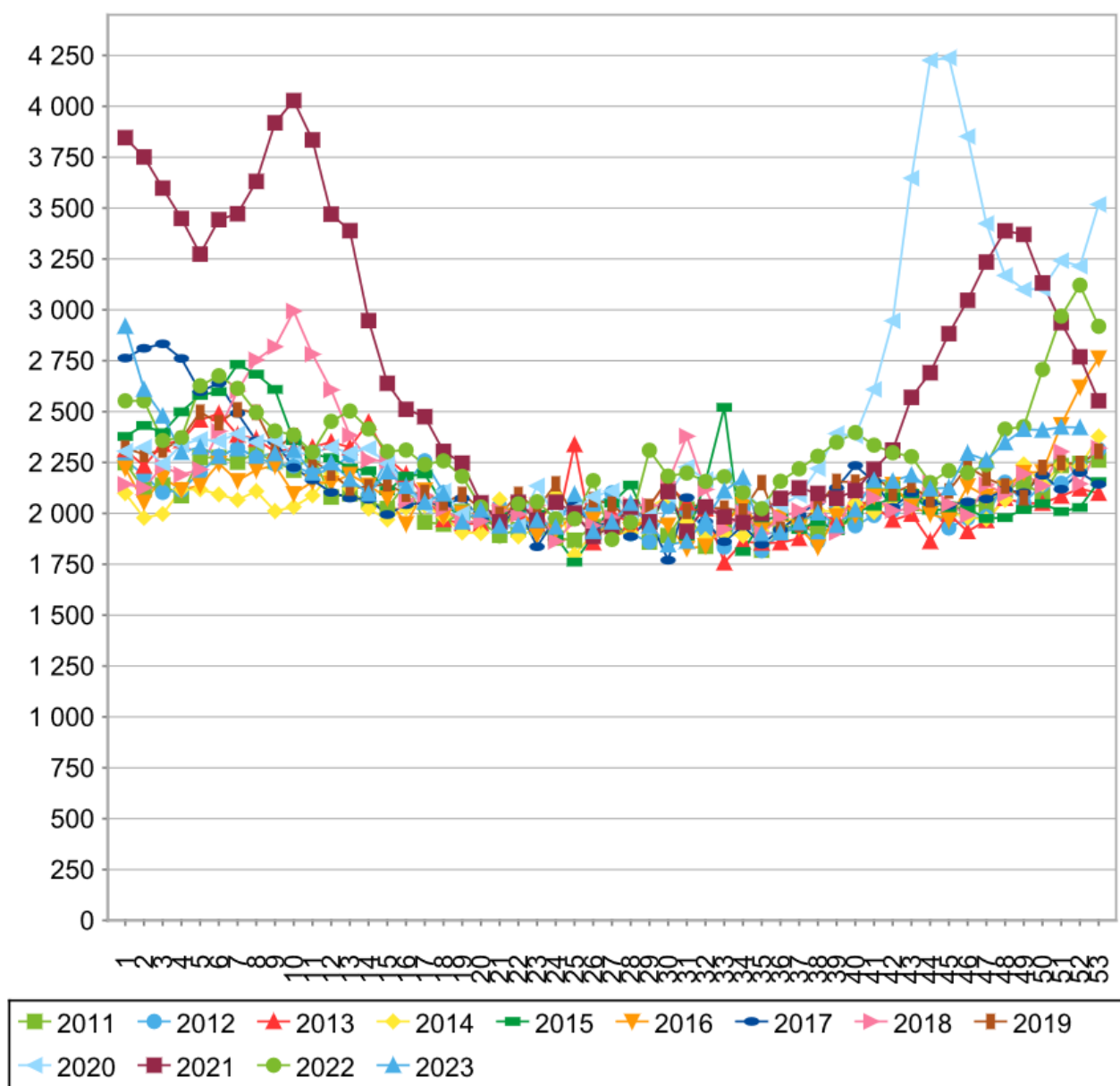
vygenerováno 13.02.2024 14:10

Zemřelí podle týdnů a věkových skupin¹⁾

Datum poslední aktualizace: 9. 2. 2024

Věk: celkem

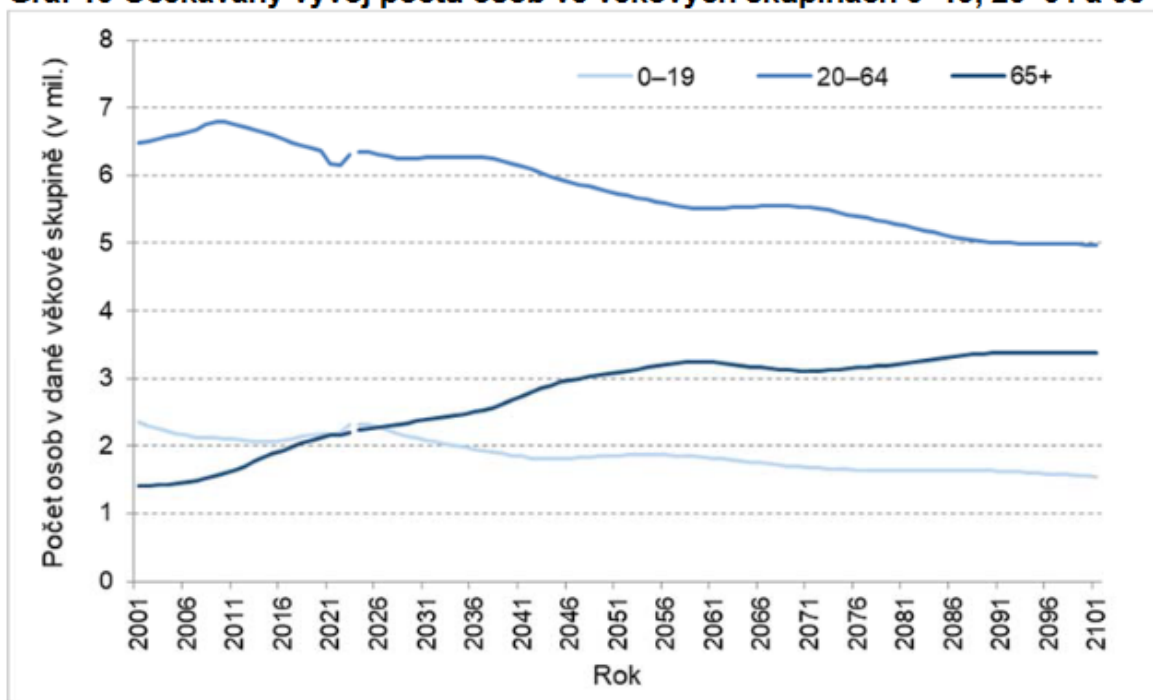
Území: Česká republika



Zdroj: Veřejná databáze ČSÚ

Ze **Zprávy o očekávaném vývoji úmrtnosti, plodnosti a migrace v České republice** vydané ČSÚ vyplývá, že počet obyvatel ve věkové skupině 20–64 let by měl mít v dlouhodobém pohledu klesající trend, jak ukazuje následující graf:

Graf 10 Očekávaný vývoj počtu osob ve věkových skupinách 0–19, 20–64 a 65+ let (k 1. 1.)



Zdroj: Veřejná databáze ČSÚ

Největší početní redukce obyvatelstva tohoto věku je očekávána od konce třicátých do konce padesátých let tohoto století (graf 10). Na aktuální úrovni 6,3 milionu by se měl počet obyvatel ve věku 20–64 let udržet do druhé poloviny třicátých let, na sklonku první poloviny 40. let by měl poklesnout pod 6 milionů a do konce 50. let na 5,5 milionu. Po následné krátkodobé stagnaci by měl pokles počtu obyvatel ve věku 20–64 let pokračovat a to na necelých 5,0 milionu v horizontu projekce. Zastoupení věkové skupiny 20–64 let na celkovém počtu obyvatel by se mělo téměř do konce 30. let držet v rozmezí 58,0–58,5 % a poté se do konce 50. let snížit o šest procentních bodů na 52,0 %. Do počátku 70. let by mělo opět růst, ale pouze na 53,6 % a poté se opět snižovat, i když ne pravidelně, na úroveň 50 %.

Nejvýraznější změny počtu obyvatel se očekávají u nejstarší hlavní věkové skupiny vymezené osobami ve věku 65 a více let. Počet seniorů v populaci Česka se zvyšuje dlouhodobě, již od poloviny 80. let 20. století, a zastavení, respektive přerušování rostoucího trendu, se očekává až s příchodem 60. let.

Nejrychleji by mělo seniorů přibývat (s cca 2% intenzitou ročně) na přelomu 30. a 40. let v důsledku přesunu osob narozených v 70. letech 20. století přes věkovou hranici 65 let. V lokálním maximu na počátku 60. let by počet seniorů měl dosahovat 3,25 milionu, tedy být o 1,04 milionu vyšší (o 47 %) než na prahu projekce. Dalších deset let je očekáván mírný pokles velikosti seniorské populace k 3,11 milionu (1. 1. 2071), poté však opětovný (byť jen pozvolný) růst na úroveň 3,38 milionu v roce 2095, resp. v horizontu projekce. Podíl osob ve věku 65 a více let v obyvatelstvu Česka se tak postupně do konce 50. let vyšplhá z 20,4 % k 1. 1. 2023 až na 30,7 % na počátku roku 2060. Mírně nadhraníci 30 % se pak bude držet i v dalších deseti letech, poté opět poroste.

Do konce století by podíl seniorů v populaci mohl vzrůst k 34 %. V důsledku nepravidelné věkové struktury obyvatelstva Česka, resp. velmi diferencovaného počtu obyvatel v jednotlivých věkových skupinách (generacích), bude docházet k výrazným změnám věkového složení i v rámci samotné věkové skupiny 65 a víceletých. Zatímco od druhé poloviny 80. let 20. století byl z pohledu dílčích pětiletých věkových skupin počet seniorů vždy nejvyšší v nejmladší skupině 65–69 let, již v letech 2025–2029 by

mělo dojít k dočasné převaze 70–74letých (v důsledku početně slabších generací narozených na přelomu 50. a 60. let 20. století). Na počátku 40. let se pak do seniorského věku přesunou silné generace 70. let 20. století a ty budou v té době nejen nejpočetnější v rámci seniorů, ale stále i nejpočetnější v rámci celé populace. Nejsilnější tak sice bude nejprve věková skupina 65–69 let, poté se ale s nimi maximum znovu přesune do skupiny 70–74 a v polovině 50. let 21. století pak krátce i do skupiny 75–79 let. Teprve následně statut nejpočetnější pětileté skupiny převezme zpět skupina produktivního věku, nicméně silné ročníky narozených v 70. letech 20. století budou ovlivňovat strukturu samotné seniorské složky ještě v dalších letech (například převahou 80–84letých nad 75–79letými). Předpokládaný pokles úmrtnosti ve starších věkových skupinách zároveň obecně v projekci vede k navyšování počtu osob v nejvyšších věkových skupinách.

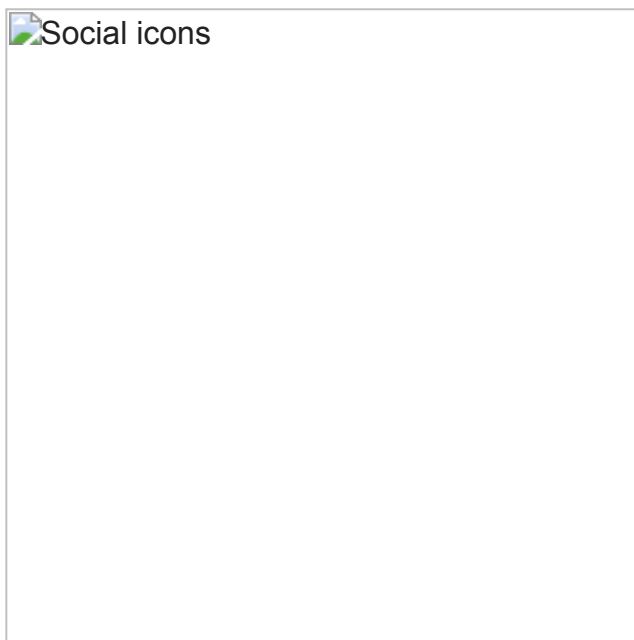
KURZY.CZ

Jitka Vondroušková

Víceleté zkušenosti má **Jitka Vondroušková** z letectví a cestovního ruchu, turismu i administrativy ve státní správě a soukromém obchodním sektoru.

Autorství a editace pro Kurzy.cz a Bydlet.cz od února 2022. Zájmy cestování, zvířata, příroda a životní prostředí, četba a hudba.

Chcete sdílet naši stránku?



Diskuze k článku

- 15.02. 14:32 Nadměrný počet úmrtí je globální... (Phill)
- 15.02. 13:58 Jakože je Babiš odpovědný za celoplanetární inflaci? (xxx)
- 15.02. 12:47 Legrace (Ondřej Nedoma)
- 15.02. 12:23 Jakože je Babiš odpovědný za celoplanetární inflaci? (Tomasso)

15.02. 12:15 Jakože je Babiš odpovědný za celoplanetární inflaci? (xxx)

Další komentáře (31)

Přidat komentář

Okomentovat na twitteru

Okomentovat na facebooku

Poslední zprávy z rubriky Z domova:

Pá 13:03 Lavina v Krkonoších na webové kameře: Na webové kameře ČHMÚ umístěné na Sněžce chmi.cz (ČHMÚ)

Pá 12:20 Jaký byl leden v jednotlivých krajích Česka? Podívejte se s námi na zajímavá data chmi.cz (ČHMÚ)

Pá 10:45 Z veřejných zdrojů téměř 50 tisíc na osobu ČSÚ (ČSÚ)

Pá 9:26 Včera se k nám obnovil příliv teplého vzduchu od jihu a ojediněle padaly teplotní... chmi.cz (ČHMÚ)

Pá 9:26 Jak funguje nová baterie ve Vítkovcích? Baterie postavená naší společností ČEZ... Cez.cz (ČEZ)

Kreslené vtipy Marka Simona



To nejlepší už má za sebou. Přezijte.
Ale ztratilo hodně lidí a musíte počítat s tím,
že už se z toho nepší nikdy úplně nezotaví.

Vtip na tento týden

kreslené vtipy Marka Simona

Růst ekonomiky ČR, statistická čísla HDP, stavebnictví, průmyslu

Proč tak Česko nejvíc neroste, ale propadá?

Vysoké daně, svazující legislativa 17%

Vysoké úrokové sazby 1%

Blbá nálada, demotivace lidí 2%

Vysoká inflace, chudoba, úspory domácností 2%

Odliv peněz za hranice, dividendy, licence, nákupy v PL, DE	9%
Úprk firem, podnikatelů a elit do zahraničí	1%
Stagnující Německo a závislost na něm	6%
Sankce proti Rusku, válka	2%
Drahé energie, suroviny	55%
Přesun čísel do šedé ekonomiky	1%
Fiskální restrikce, vyšší daně, ozdravný balíček	2%
716 310 předčasných důchodců	2%
Něco jiného (napište prosím do diskuze)	1%

Zatím hlasů:1153

[detail hlasování](#) » [diskuze](#) » [další ankety](#) »