

Tragický americký nálet na Prahu 14. února 1945

vhu.cz/tragicky-americky-nalet-na-prahu-14-unora-1945/

1. Aktuality
2. Tragický americký nálet na Prahu 14. února 1945

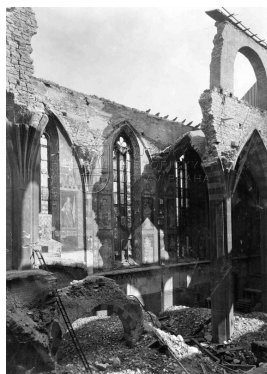


10. 02. 2015

V průběhu 2. světové války se česká metropole stala terčem leteckého bombardování několikrát, a to až v posledních měsících tohoto konfliktu. První, víceméně nahodilý odhoz pum na elektrárnu v Holešovicích 15. listopadu 1944 byl pouhou epizodou. Koncentrovaný útok na zbrojní závody ČKD (za války BMM) ve Vysočanech a Libni a kbelské a letňanské letiště 25. března 1945 byl plánovaný a náleží k dobře zmapovaným událostem. Samostatnou kapitolu pak představují útoky německé Luftwaffe na městské centrum v průběhu Pražského povstání v květnu 1945.

FOTOGALERIE





+5

Největší kontroverze dosud stále vyvolává druhý z celkem tří amerických náletů na Prahu, k němuž došlo na Popeleční středu 14. února 1945. Nejen proto, že šlo o jeden z četných válečných omylů, ale především proto, že co do počtu lidských obětí byl nejtragičtější.

Tohoto dne americká 8. letecká armáda USAAF, operující ze základen ve Velké Británii, vyslala nad cíle na území nacistického Německa celkem čtyři svazy čítající dohromady 1377 bombardovacích a 962 stíhacích strojů. Jejich cílem byly železniční a silniční most ve Weselu (směřovalo k němu 84 strojů B-17), dále pak seřaďovací nádraží v Magdeburku (375 letounů B-24), Saské Kamenici (457 B-17) a nejsilnější uskupení mířilo k Drážďanům, kam za ochrany 316 stíhacích letounů P-51 Mustang bylo vysláno 461 čtyřmotorových bombardovacích strojů B-17 Flying Fortress. Jejich osádky měly pokračovat v díle zkázy, které již předešlé noci zahájilo 772 čtyřmotorových Lancasterů a Halifaxů britského Bomber Command RAF.

Zničení saské metropole Drážďan vešlo do dějin, ale toho dne bomby dopadaly i na řadu českých měst. Ze svazu, mířícího původně k Drážďanům, totiž menší skupiny strojů bombardovaly Prahu, Záluží u Mostu, Duchcov a Plzeň, ze svazu letounů s cílem Saská Kamenice (Chemnitz) pak dopadaly bomby i na Cheb, Tachov či Karlovy Vary.

Zatímco bombardování většiny z uvedených západo- a severočeských lokalit, tehdy osídlených převážně německým obyvatelstvem, již v historii zapadlo, nálet na Prahu představuje dodnes v české historické paměti velmi živou a traumatizující epizodou 2. světové války.

Podle amerických zdrojů na Prahu zaútočilo celkem 62 letounů B-17 Flying Fortress, náležejících do sestavy 398. a 91. bombardovací skupiny, které byly součástí 1. bombardovacího wingu. Nalétly na Prahu od jihozápadu a za pouhých několik málo minut, od 12.25 do 12.34 hodin, se z jejich pumovnic na město vysypalo celkem 152 tun pum.

Škody na městské zástavbě byly vysoké...

Následky několikaminutového inferna byly tragické. S výjimkou lehkého poškození smíchovského a vršovického nádraží nebyl zasažen žádný z vojensky důležitých cílů, nýbrž prakticky výhradně hustě obydlené centrum města. První pumy, jejichž cílem bylo evidentně smíchovské nádraží, dopadly na

rozhraní Smíchova, Radlic a Jinonic. Největší koncentrace bomb však postihla pravobřežní Prahu. Nejvíce byla postižena oblast od Palackého mostu (tehdy Mozartova) přes Karlovo náměstí a Nové Město na Vinohrady, bomby zasáhly také části Vršovic, Nuslí a Podolí.

Podle městské statistiky Archivu hl. m. Prahy bylo bombardováním postiženo více než dva a půl tisíce pražských domů, z toho 68 bylo úplně zničeno, 88 velmi těžce poškozeno, 168 těžce poškozeno a 2351 poškozeno lehce. V nejhůře postižených Vinohradech nálet srovnal se zemí 21 domů, 41 poškodil velmi těžce, 59 těžce a 1037 lehce. K tomu je nutno přičíst ještě lehké poškození kostela Sv. Ludmily. Na Novém Městě bylo 21 domů zničeno úplně, 33 bylo velmi těžce poškozeno, 61 těžce a 465 lehce.

Škody na pražských domech při náletu 14. února 1945

	zničeno úplně	velmi těžce poškozeno	těžce poškozeno	lehce poškozeno
Praha XII – Vinohrady	21	41	59	1037
Praha II – Nové Město	24	33	61	465
Praha XIV – Nusle	15	9	22	261
Praha XV – Podolí	1	1	2	22
Praha XIII – Vršovice	1	2	6	125
Praha XVI – Radlice	5	2	17	195
Praha XVI – Smíchov	1	–	3	392
celkem postiženo domů	68	88	168	2351

Vybombardování neušla ani řada historicky cenných památek. Patřil k nim zejména klenot gotické architektury, benediktinský Emauzský klášter, založený Karlem IV. v roce 1347 v místě, kde stál farní kostelík Sv. Kosmy a Damiána. K dalším velice těžce poškozeným patřil známý barokní Faustův dům v jižní části Karlova náměstí, proslulý z dob císaře Rudolfa II., či Vinohradská synagoga. Bomby zasáhly také tři nemocniční objekty a zničily či těžce poškodily přibližně 40 tramvajových vozů.

... počty lidských obětí byly tragické

Nejbolestnější byly lidské ztráty. Podle prvních soupisů, pořizovaných 18. února 1945, si útok na Prahu vyžádal životy 413 lidí, dalších 1455 bylo zraněno a 88 osob zůstalo pohřešováno. Nešlo o konečné cifry, neboť byly postupem času precizovány. Německá zpráva z 23. února hovoří již o 605 nalezených

tělech a o 1437 zraněných, z toho 358 těžce. Mezi identifikovanými mrtvými bylo i 42 říšských Němců (z nich 27 sloužilo u Wehrmachtu, jeden u Waffen SS a dvě těla patřila sanitním pomocnicím u říšských ozbrojených složek) a mezi zraněnými bylo dalších 267 příslušníků Wehrmachtu a jiných německých ozbrojených složek.

Definitivní čísla lidských obětí náletu byla zveřejněna až po skončení války. Vyšplhala se na 701 mrtvých a 1184 zraněných osob. Vyšší cifra mrtvých a naopak poněkud nižší počet zraněných svědčí o tom, že poměrně značná část zraněných mezitím zemřela a že část z nezvěstných byla mezitím buď nalezena a identifikována, nebo úředně prohlášena za mrtvé. S těmi posledními souvisí i objevení ostatků 23 osob, nalezených až v roce 1971 ve druhém sklepení domu č.p. 1254 na Vinohradské třídě (za války Schwerinova), vedle Bia Illusion, kde sídlila známá firma uzenáře Emanuela Macešky.

Ve srovnání s mnoha jinými šlo v případě Prahy o nálet relativně malou pumovou tonáží. Přesto byl počet ztrát civilistů velmi vysoký. Důvodů bylo více. Pražané s leteckým bombardováním dosud přímé zkušenosti neměli a s blížícím se koncem války se část z nich dokonce domnívala, že se Praha cílem spojeneckého letectva již nestane. K tomuto dojmu přispíval i fakt, že navzdory mnoha desítkám leteckých poplachů v minulých měsících k bombardování skutečně nedošlo – s výjimkou útoku osamělého letounu na holešovickou elektrárnu 15. listopadu 1944. Část Pražanů, ukolébaná předchozími neustálými planými leteckými poplachy, tedy hrozící nebezpečí poněkud podceňovala. Protiletecké kryty tedy buď nevyhledali, nebo tak učinili, až když bylo pozdě. Navíc letecký poplach byl 14. února z nepochopitelných důvodů vyhlášen poměrně pozdě, teprve pět minut před dopadem prvních pum. K bilanci vysokých ztrát přistoupil i fakt, že těžkým pumám neodolaly ani některé protiletecké kryty. Například ten na Karlově náměstí, který byl plný lidí, dostal přímý zásah s fatálními následky.

Kruté následky „anglo-amerického teroristického náletu“, o jehož smyslu se tehdy každý jen dohadoval, se nacistický propagandistický aparát pochopitelně snažil využít ve svůj prospěch. „... vražedný cynismus nepřítele vybil se výhradně na bezbranném civilním obyvatelstvu, kulturních památkách, nemocnicích a městských obytných čtvrtích,“ psala 23. února 1945 Národní politika, „účel nepřítele náletu na naši milovanou Prahu byl jen a jen teroristický.“ Pisatel tak navázal na článek z 18. února, v němž tvrdil, že „vymírající národ anglický chce se tak mstít národům s plnými kolébkami a dává svým letcům pokyn, aby zasahovali porodnice a dětské nemocnice“. Pestrý týden psal 24. února o tom, že „anglo-americké teroristické letectvo svým náletem na pražské obytné čtvrti, nemocnice, dětské útulky, porodnice a kulturní klenoty naší země znovu dokázalo, že teror je systémem spojeneckého vedení války po všech stránkách.“

Pro tehdejší okupační realitu bylo příznačné, že oficiální rozloučení s oběťmi náletu, konané v režii nacistické propagandy, proběhlo dopoledne 18. února 1945 odděleně: s českými oběťmi u kostela Sv. Ludmily na Náměstí míru (tehdy Říšské náměstí), s německými před budovou Rudolfinu na dnešním Náměstí Jana Palacha (tehdy Mozartovo náměstí). „Tryzna před Rudolfinem vyzněla v odhodlání nepřátelskému teroru navzdory vytrvat až do vítězství Říše,“ psala 20. února 1945 Národní politika.

Mechanismus osudného omylu

Podle analýzy amerických vojenských historiků došlo k záměně Prahy za Drážďany následkem navigačního omylu, způsobeného sérií nepříznivých okolností. Nad západní Evropou tehdy panovalo nepříznivé počasí, vál silný severozápadní vítr a hustá oblačnost ztěžovala srovnávací navigaci. V důsledku toho již záhy po přeletu Zuiderského jezera v Nizozemsku došlo k prvnímu odchylení 1. bombardovacího wingu od původního kurzu. Navíc po přeletu Porúří vysadil palubní radiolokátor hlavního navigátora, kapitána Harolda L. Browna, letícího ve stroji podplukovníka Lewise P. Ensigna, velitele 398. bombardovací skupiny, jenž toho dne vedl celý 1. bombardovací wing (křídlo). Zbloudilý wing, resp. jeho větší část pokračoval stále více na jihovýchod a v prostoru jihozápadně od Erfurtu byl od stanoveného kursu odchylen již o plných 120 kilometrů.

Za této situace se hlavní navigátor svazu mohl orientovat jen podle hodinek a srovnávací navigace podle mapy, a to jen částečně, neboť část západní Evropy zakrývaly mraky. Za takto nepříznivého počasí musel hledat jakékoli orientační body na zemi, které by mu poskytly potvrzení jejich pozice. Proto se orientoval podle velkých měst, toků řek a rozložení železničních tratí, které by ho zavedly k cíli, jímž bylo drážďanské seřadovací nádraží.

Přímý kurs k němu měl nasadit od tzv. iniciačního bodu (Initial Point), jímž bylo Zwickau, ležící zhruba 90 km jihozápadně od Drážďan. V důsledku oné předcházející odchylky od stanoveného kurzu se však ve skutečnosti nacházel zhruba v prostoru Plzně, tj. přibližně 80 km jihozápadně od Prahy. Tam se již viditelnost zlepšovala a železniční tratě podobně orientované jako v Sasku dovedly americký svaz ku Praze. Jakmile vystresované osádky pod sebou spatřily velké město, podobně protnuté říčním tokem, jako tomu bylo v Drážďanech, bylo neštěstí dokonáno. Proč ovšem pumy shodily na město, které bylo na rozdíl od Drážďan nálety dosud netknuté, zůstává otázkou, která na své uspokojivé vysvětlení ještě čeká...

Jiří Rajlich

70. výročí tragické události připomene výstava, kterou připravuje Vojenský historický ústav společně s Městskou částí Praha 2. Bude zahájena v pondělí 16. února 2015 v 13.00 v budově Úřadu MČ Praha 2 na Náměstí míru 20. Nedaleko od míst, která byla únorovým náletem postižena nejvíce a v bezprostřední blízkosti kostela Sv. Ludmily, kde 18. února 1945 proběhlo oficiální rozloučení s českými oběti náletu.